

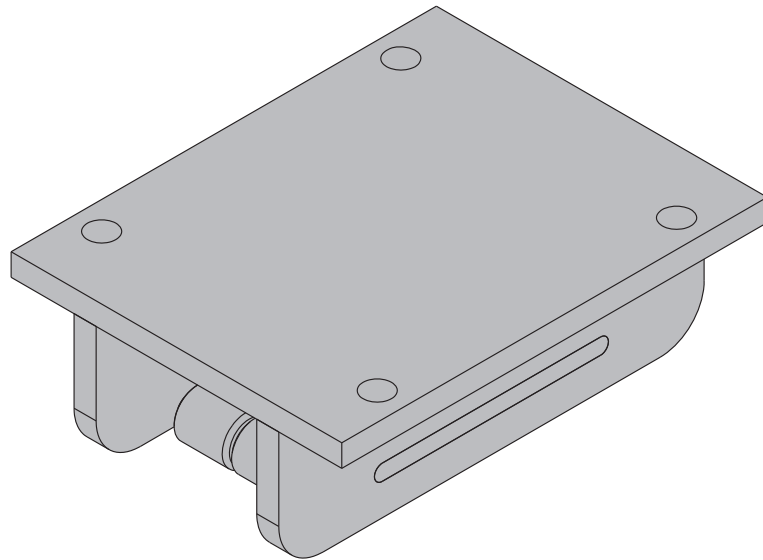
Formexperten.

Pansarrulle SL-1 300kN

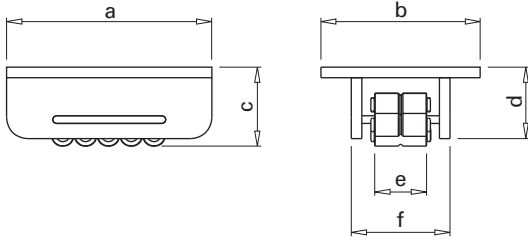
Art. nr.: 582818000 | fr.o.m. tillverkningsår 2002

Originalbruksanvisning

Sparas för framtida användning



Produktbeskrivning



- a ... 270 mm
- b ... 210 mm
- c ... 104 mm
- d ... 94 mm
- e ... 68 mm
- f ... 130 mm

Avsedd användning

Pansarrulle SL-1 300kN är ett lyfttillbehör. Den är till för rak förflyttning av tunga konstruktioner (avsedd användning).

Max. tillåten belastning:
vid centrisk lastöverföring: 30000 kg / Pansarrulle



INFORMATION

- Annan användning eller användning som inte överensstämmer med det som anges ovan är icke avsedd användning och kräver ett skriftligt godkännande från Doka!
- Garantin upphör vid felaktig belastning eller överbelastning.

Underhåll / kontroll

- Låt endast tillverkaren genomföra reparationer!
- Doka påtar sig inget ansvar för förändrade produkter!

Efter leverans av pansarrulle SL-1 300kN

Pansarrulle SL-1 300kN har före leverans kontrollerats och testats noga på tillverkarens fabrik. För att konstatera att inga skador har uppkommit under transporten bör pansarrulle SL-1 300kN direkt kontrolleras noga vid mottagandet. Transportskador måste meddelas leverantören skriftligt.

Före varje användning

- ▶ Kontrollera avseende skador och synliga deformationer.



Skadade eller deformerade pansarrullar SL-1 300kN som inte motsvarar följande riktlinjer ska direkt kasseras:

- Sprick- och skadefria svetsfogar.
- Inga deformationer
 - på kedjelänkarnas plåtar
 - på kedjebultarna

Efter varje användning

- ▶ Rengör pansarrulle och tillbehör med ett tunnflytande maskinrengöringsmedel.
- ▶ Applicera korrosionsskyddsmedel på pansarrulle och tillbehör efter rengöringen.

Observera:

Smörj inte rullkedjan med fett eftersom smuts då fastnar lättare.

Regelbundet

- En **sakkunnig** ska regelbundet kontrollera lyftoket i överensstämmelse med **nationella lagar och föreskrifter**. Om inte annat är föreskrivet ska kontrollen utföras **minst en gång per år**.
- Rullkedjor ska inspekteras var tredje månad.

Lagring

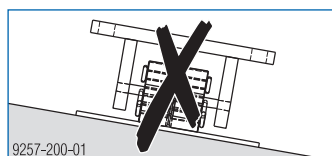
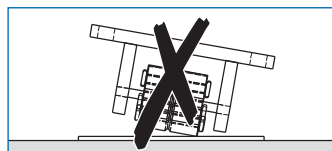
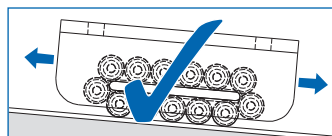
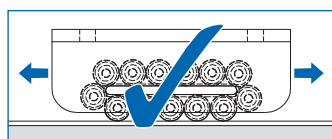
Förvara pansarrulle SL-1 300kN "torrt och luftigt" samt skyddad mot väderpåverkan och aggressiva ämnen.

Flytt med pansarrulle SL-1 300kN



INFORMATION

- Persontransport är förbjuden!
- Förbjudet att använda mekaniska hjälpmedel från andra tillverkare!
- Sträck dig inte under lasten när pansarrullen används!
- Se till att lasten inte glider från lyftanordningen när pansarrullarna monteras!
- Håll förflyttningssvägen ren och fri från hinder!
- Se till att säkra lasten vid användning i lutningar, stigande eller fallande!
- Max. hastighet vid flyttning: 5m/h.
- Pansarrulle SL-1 300kN får endast användas när rullaxeln är horisontell!



9257-200-01

med mellanplatta SL-1

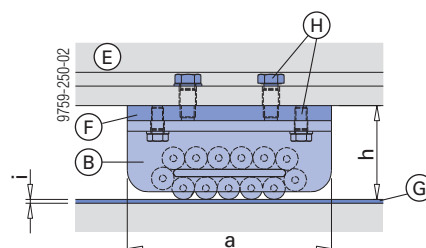
För att flytta stämpornsenheter enheter på en jämn kontinuerlig bottenplatta med tillräcklig bärande kapacitet.



INFORMATION

- Det måste finnas en körväg som har tillräcklig bärcapacitet för att klara det höga upp-lagstrycket (t.ex. tjock stål platt- eller HEM-profilbalkar) tjocka stålplattor eller HEM-profiler)!
- Säkra stålplattan (G) eller stålprofilen så att det kan inte glida ur sitt läge!
- Pansarrullen måste ha fästas till lasten antingen via icke-positiv friktion eller annan säker låsning!

Systemmått:



a ... 27,0 cm
h ... 10,4 cm
i ... min. 12 mm

B Pansarrulle SL-1 300kN

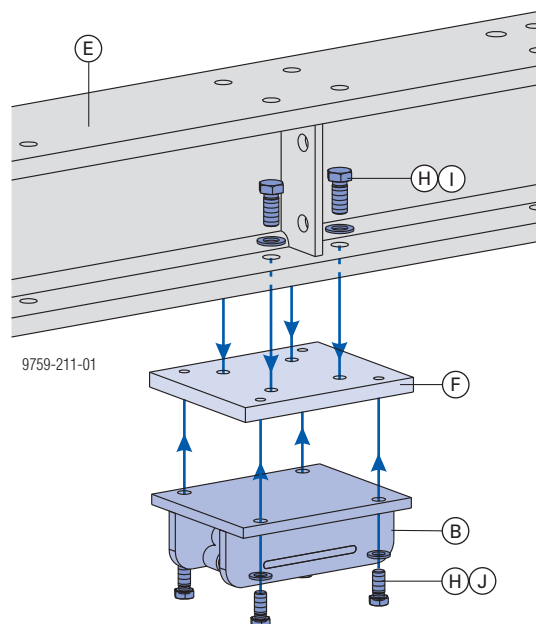
E Systembalk SL-1

F Mellanplatta SL-1

G Plåt

H Skruvsats mellanplatta SL-1

Montering:



B Pansarrulle SL-1 300kN

E Systembalk SL-1

F Mellanplatta SL-1

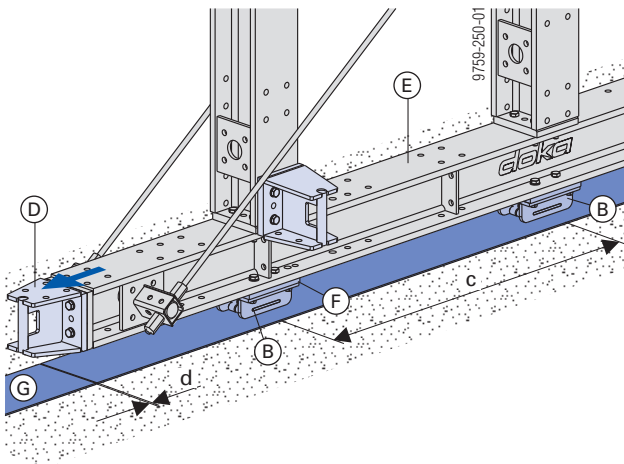
H Skruvsats mellanplatta SL-1

I 4 st. sexkantskruvar M20x45 8.8 + 4 brickor (ingår i leveransen för pos. H)

J 4 st. sexkantskruvar M16x35 8.8 + 4 brickor (ingår i leveransen för pos. H)

Lyfta:

- Sänk ner stämptornsenheten med avsänkingscylindrar SL-1 250kN.
- Dra stämptornsenheten över pansarrullen.



c ... Avstånd enligt utföranderitning
d ... Plåtarna avstånd max. 1 mm och ingen höjdförskjutning

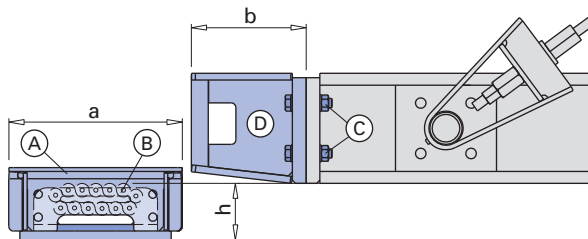
B	Pansarrulle SL-1 300kN
D	Konsol SL-1
E	Systembalk SL-1
F	Mellanplatta SL-1
G	Plåt

med hållare till pansarrulle SL-1

Rak linjär förflyttning av stämptornsenheter där bottenplattan inte har tillräcklig last kapacitet.

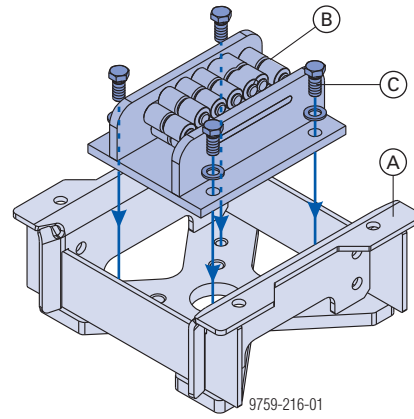
**INFORMATION**

Placera alla pansarrullar på samma nivå och utan risk för tipping på hållfast underlag.

Systemmått:

a ... 37,8 cm
b ... 25,0 cm
h ... 12,4 cm

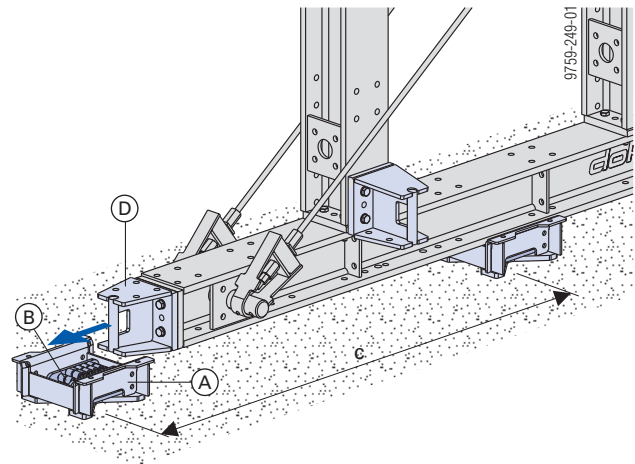
A	Hållare t pansarrulle SL-1
B	Pansarrulle SL-1 300kN
C	Skrivsats M22x90 DIN 931 8.8
D	Konsol SL-1

Montering:

A	Hållare t pansarrulle SL-1
B	Pansarrulle SL-1 300kN
C	Skrivsats hållare till pansarrulle SL-1

Lyfta:

- Sänk ner stämptornsenheten med avsänkingscylindrar SL-1 250kN.
- Dra stämptornsenheten över pansarrullen (sneddragning ej tillåtet).



c ... Avstånd enligt utföranderitning

A	Hållare t pansarrulle SL-1
B	Pansarrulle SL-1 300kN
D	Konsol SL-1

Riktningssändringar**INFORMATION**

Tvinga inte fram riktningssändringar med våld!

- Lyft upp lasten och säkra.
- Rikta lasten (med infäst pansarrulle) i den nya körriktningen.
- Sänk ner lasten.

Fel

Om kedjan på en eller flera pansarrullar blockeras av hinder:


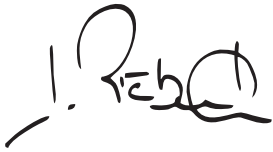

- ▶ Skjut tillbaka lasten.
- ▶ Åtgärda hindret.



INFORMATION

Om en kedja har blockerats mer frekvent av hinder kan kedjans länkar gå av.

Försäkran om överensstämmelse

 EG-försäkran om överensstämmelse i enlighet med EG-direktivet 2006/42/EG.	
Tillverkaren förklarar härmed att produkten Pansarrulle SL-1 300kN, art.nr 582818000 gällande utformning och konstruktionssätt, samt i det utförande som släppts av oss motsvarar de hithörande, grundläggande säkerhets- och hälsokraven i berörda EG-direktiv.	
Följande harmoniserade normer har tillämpats: <ul style="list-style-type: none"> ▪ EN ISO 12100:2010 ▪ EN ISO 12100-2:2009 ▪ EN 349:1993+A1:2008 	
Dokumentationsansvarig (enligt maskindirektivet bilaga II): Harald Ziebula Josef Umdasch Platz 1 A-3300 Amstetten	
Amstetten, 24.02.2020	Doka GmbH Josef Umdasch Platz 1 A-3300 Amstetten
 	
Harald Ziebula Verkställande direktör	Dipl.-Ing. Peter Reisinger Prokurist/ledare engineering