

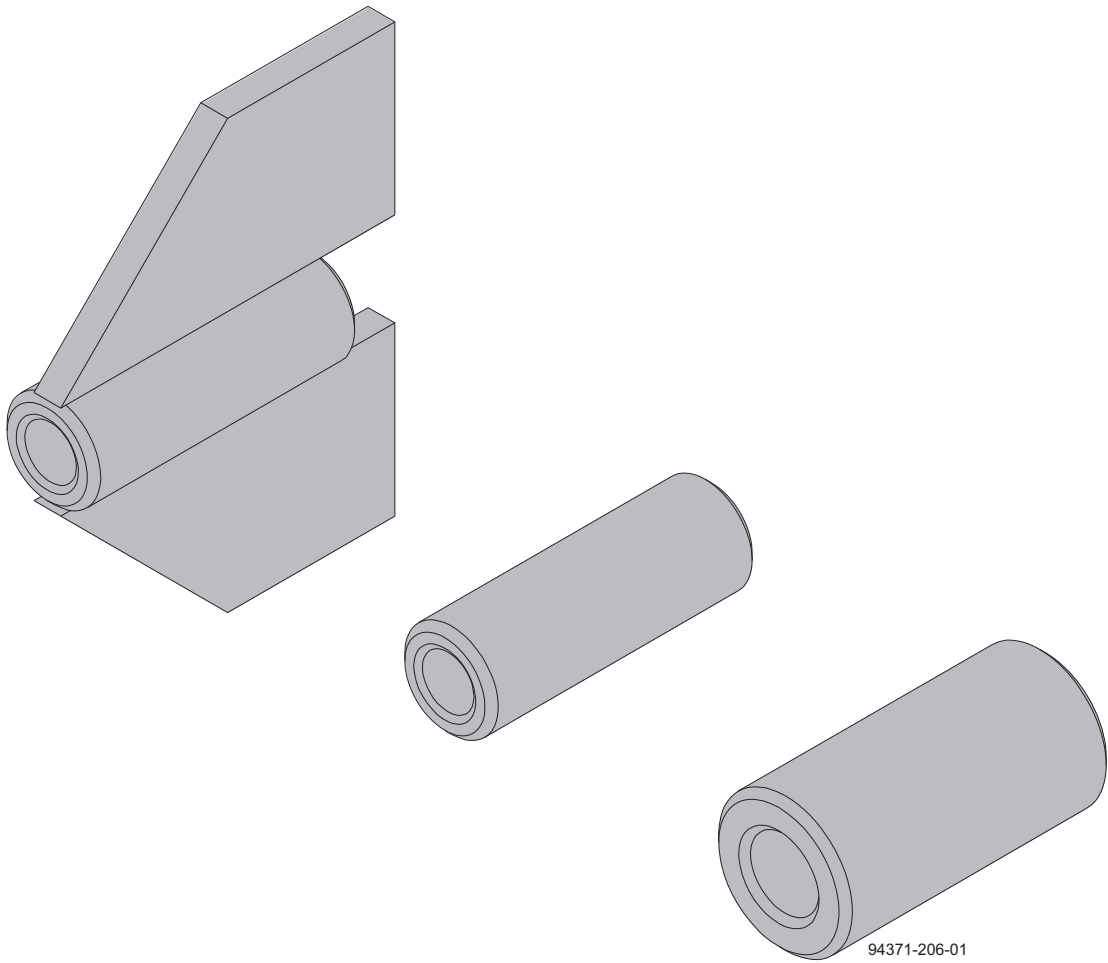
Formexperthen.

---

# Svetsmuttrar

---

## Monteringsanvisningar



## Svetsmutter 15,0 resp. 20,0

### Produktbeskrivning

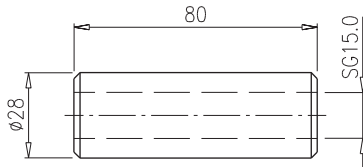
Svetsmutterna 15,0 resp. 20,0 är avsedda för förankring av spännstag 15,0 resp. 20,0 i en stålbyggnadsdel.

#### VARNING

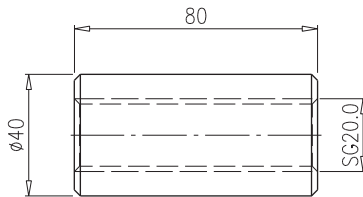
- ▶ Svetsmutterna lämpar sig ej för att koppla samman spännstag.

### Produktbeskrivning

#### Svetsmutter 15,0 art.nr 581691000



#### Svetsmutter 20,0 art.nr 581474000



### Fastsättning med full bärförmåga för spännstaget

#### VARNING

- ▶ Se till att anslutning sker centriskt så att inga moment uppstår.
- ▶ Dimensionera anslutningsdelar korrekt.
- ▶ Beakta de normer och föreskrifter som gäller vid svetsning på byggarbetsplatsen!
- ▶ Svetsa inte svetsmuttern med inskruvat spännstag - risk för brott!

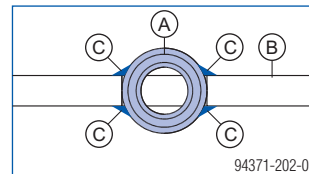
#### Svetsmutter 15,0:

- Tillåten belastning enligt DIN 18216: 90 kN
- Tillåten belastning vid 1,6-faldig säkerhet mot brottlast: 120 kN

#### Svetsmutter 20,0:

- Tillåten belastning enligt DIN 18216: 160 kN
- Tillåten belastning vid 1,6-faldig säkerhet mot brottlast: 220 kN

- ▶ För att uppnå den erforderliga tillåtna belastningen krävs det att två kälsvetsar svetsas på båda sidorna längs svetsmutterns hela längd.



Svetsmutter	Bärförmåga [kN]	Kälsvetsar		
		Antal	Tjocklek a [mm]	Längd [mm]
15,0	90	4	3	60
	120	4	3	80
20,0	150	4	4	80
	220	4	5	80

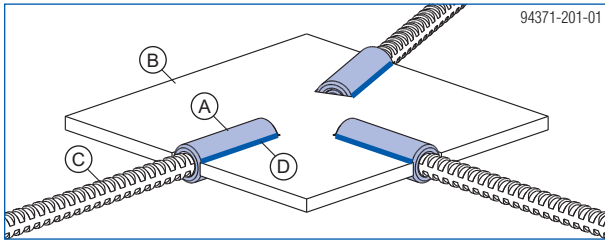
**A** Svetsmutter 15,0 resp.. 20,0

**B** Ståldel

**C** kälsvets

- ▶ Skruva in spännstaget helt, oberoende av den erforderliga bärförmågan.

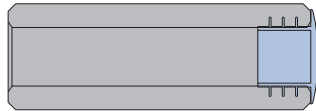
## Användningsexempel



- A Svetsmutter
- B Slitsad upplagsplatta
- C Spännstag
- D kälsvets



Om spännstaget ännu inte har skruvats in, kan svetsmuttern t.ex. förslutas med Frami staghålsplugg (art.nr 588444000) eller tape för att förhindra att betong tränger in.



94371-207-01

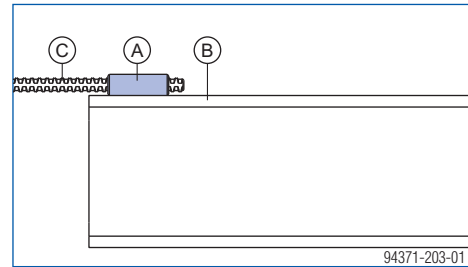
## Användningsexempel med reducerad bärförmåga



### VARNING

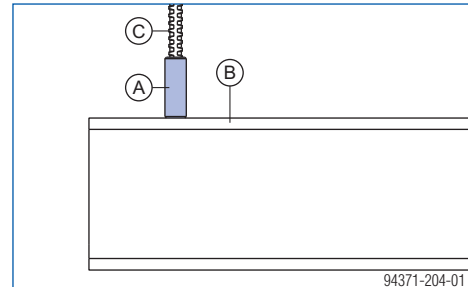
▶ Alla anslutningar måste dimensioneras statiskt och planeras, speciellt svetsfogarnas och underlagsmaterialets bärförmåga.

### Anslutning med I-profil



94371-203-01

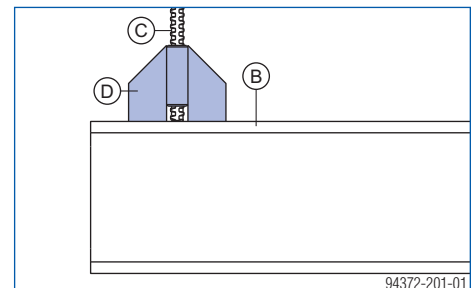
### Anslutning med I-profil på kortsidan



94371-204-01

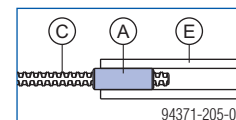


Istället för anslutning av I-profiler med kortsidan hos svetsmutter 15,0 rekommenderar vi att svetsmutter 15,0 för stålspond används.



94372-201-01

### Anslutning med armeringsjärn



94371-205-01

- A Svetsmutter
- B I-profil
- C Spännstag
- D Svetsmutter 15,0 för stålspond
- E Armeringsjärn

# Svetsmutter 15,0 för stålspont

## Produktbeskrivning

Svetsmutter 15,0 för stålspont används för förankring av spännstagen 15,0 vid en stålbyggnadsdel.

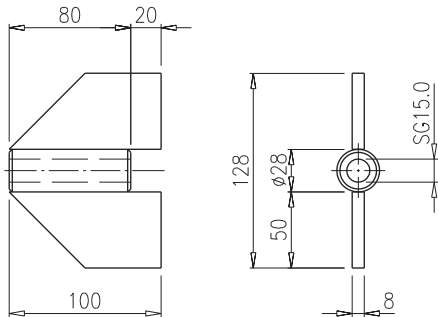


### VARNING

- ▶ Svetsmutter 15,0 för spantvägg är ej lämpad för anslutning av spännstag.

## Produktbeskrivning

### Svetsmutter 15,0 för spantvägg art.nr 581693000



## Fastsättning

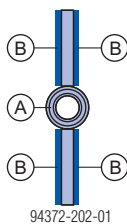


### VARNING

- ▶ Kontrollera på arbetsplatsen huruvida spantväggarnas tjocklek och kvalitet är lämpade för kraftöverföringen.
- ▶ Beakta de normer och föreskrifter som gäller vid svetsning på byggarbetsplatsen!
- ▶ Svetsa inte svetsmuttern med inskruvat spännstag - risk för brott!

- Tillåten belastning enligt DIN 18216: 90 kN
- Tillåten belastning vid 1,6-faldig säkerhet mot brottlast: 120 kN

- ▶ För att uppnå den erforderliga tillåtna belastningen krävs det att en kälsvets svetsas på båda sidorna längs plåtens hela längd.

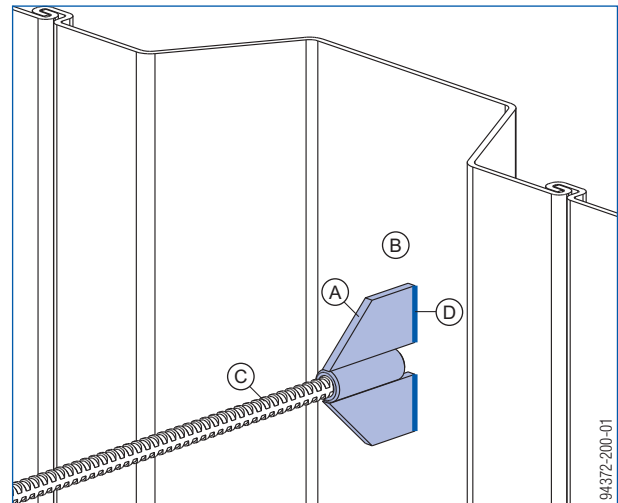


- A Svetsmutter 15,0 för stålspont
- B Kälsvets (a = 5 mm, l = 50 mm)

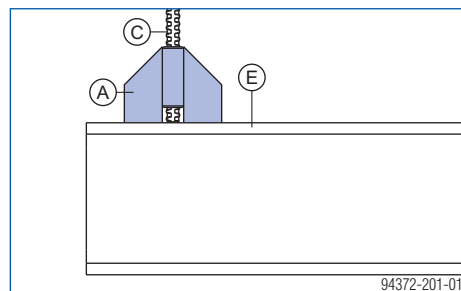
- ▶ Skruva in spännstaget helt, oberoende av den erforderliga bärförmågan.

## Användningsexempel

### Anslutning med stålspont



### Anslutning med I-profil



- A Svetsmutter 15,0 för stålspont
- B Stålspont
- C Spännstag 15,0
- D kälsvets
- E I-profil



Om spännstaget ännu inte har skruvats in, kan svetsmuttern t.ex. förslutas med Frami staghålsplugg (art.nr 588444000) eller tape för att förhindra att betong tränger in.

