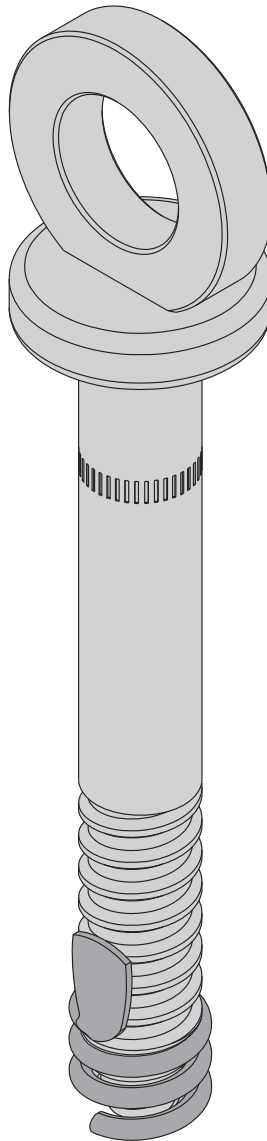


A zsaluzás szakértői.

16x125 mm-es Doka expressz anker

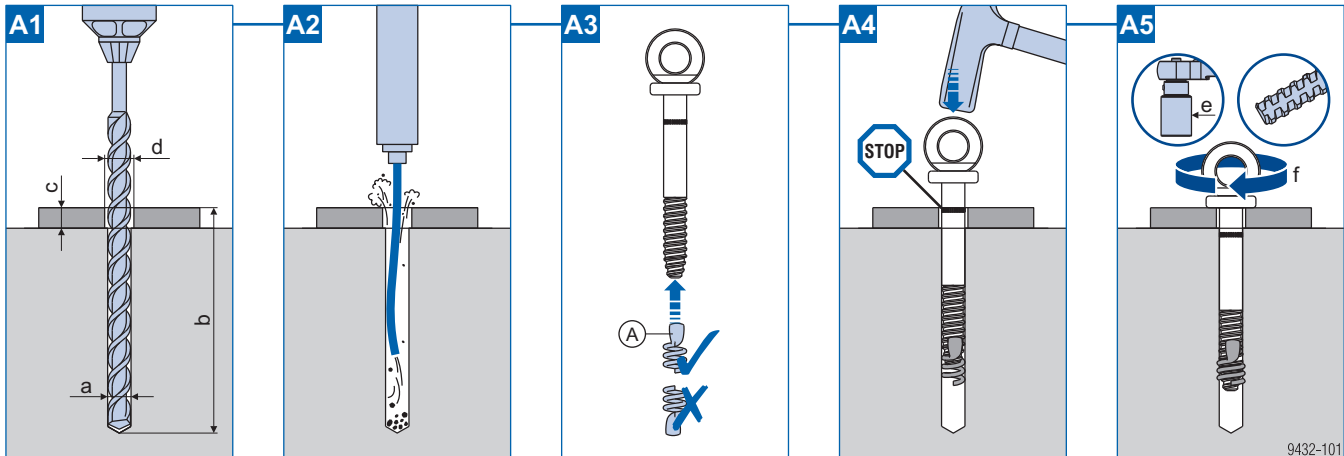
Alkalmazási utasítás

Szerelési és felhasználási útmutató



Beépítés és kiszerezés

Beépítés



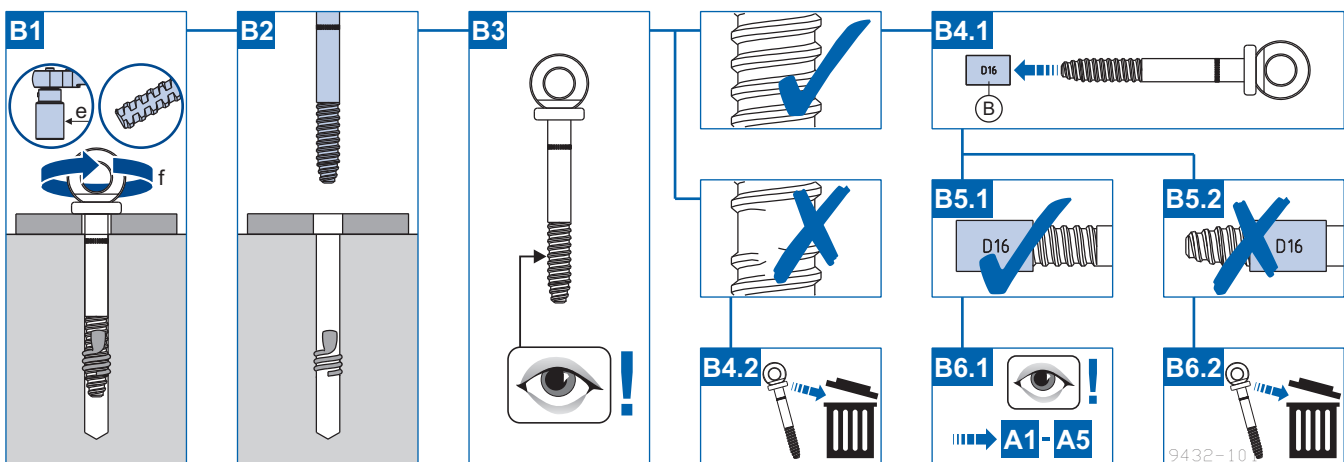
Animáció: <https://player.vimeo.com/video/281800669>



FIGYELMEZTETÉS

- ▶ A 16mm átmérőjű Doka feszítő spirálok kizárólag a 16x125mm méretű Doka expressz ankerhez használhatók.
- ▶ A 16mm átmérőjű Doka feszítő spirálokat semmilyen körülmények között sem szabad más csavarral vagy dübellel beépíteni.
- ▶ A 16mm átmérőjű Doka feszítő spirált – kizárólag az ábra szerinti irányban – csavarjuk fel a 16x125mm méretű Doka expressz ankerre. Nem szabad túl feszesen rácsavarni.
- ▶ Az expressz ankert csak azután szabad újra felhasználni, hogy a kopás mértékét összehasonlították a **16x125mm-es Doka expresszanker sablonnal**, és ez pozitív eredményt hozott.

Kiszerezés és újrahaszálat előtti ellenőrzés



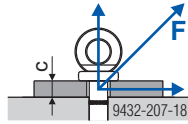
- a ... Névleges furatátmérő 16 mm
 b ... Furatmélység 135 mm (A b furatmélység a c mérettel csökkenthető.)
 c ... Rögzítendő elem maximális vastagsága 15 mm
 d ... Furatátmérő a rögzítendő elemen 17-25 mm
 e ... Kulcsméret 36 mm
 f ... Forgatónyomaték T_{min} 180 Nm

A Doka feszítő spirál 16mm (beépítésenként elvesző elem)

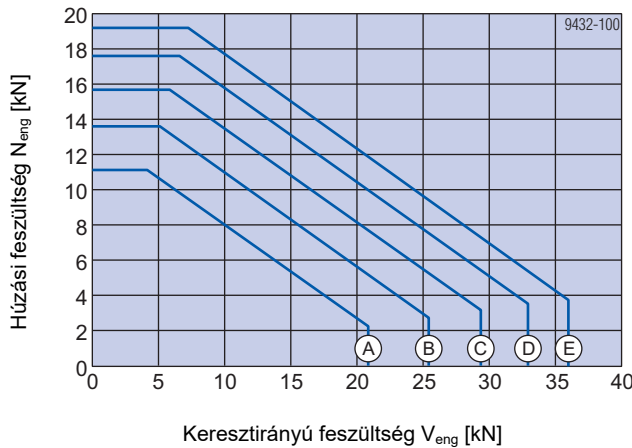
B Doka expresszanker sablon 16x125mm

Méretezés

Megengedett értékek repedésmentes betonba történő ideiglenes rögzítés esetén



c ... Rögzítendő elem maximális vastagsága 15 mm



A C8/10 ($f_{ck,cube,current} = 10 \text{ N/mm}^2$)

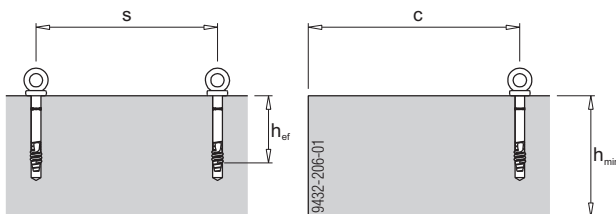
B C12/15 ($f_{ck,cube,current} = 15 \text{ N/mm}^2$)

C C16/20 ($f_{ck,cube,current} = 20 \text{ N/mm}^2$)

D C20/25 ($f_{ck,cube,current} = 25 \text{ N/mm}^2$)

E C25/30 ($f_{ck,cube,current} = 30 \text{ N/mm}^2$)

Peremfeltételek



Lehorgonyzási mélység h_{ef} ... 85 mm

Szerkezeti elem vastagsága h_{min} ... 200 mm

Távolság a szerkezeti elem szélétől c ... 400 mm

Ankerek közötti távolság s ... min. 1200 mm

Egyszerűsítve az alábbi értékeket lehet alkalmazni:

- Megengedett terhelés
 $f_{ck,cube,current} \geq 10 \text{ N/mm}^2$ szilárdságú C8/10 beton esetén:
 $F_{eng} = 11,1 \text{ kN}$ ($R_d = 16,65 \text{ kN}$)
- Megengedett terhelés
 $f_{ck,cube,current} \geq 25 \text{ N/mm}^2$ szilárdságú C20/25 beton esetén:
 $F_{eng} = 17,6 \text{ kN}$ ($R_d = 26,4 \text{ kN}$)

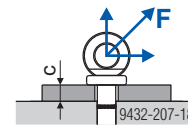


FIGYELMEZTETÉS

Eltérő peremfeltételek esetén az adott engedélyben szereplő adatokat kell figyelembe venni:

- Z-21.8-2033 (lerögzítés)
- Z-14.9-760 (függesztési pont leesés elleni egyéni védőfelszereléshez)

A gyűrűhöz történő lekötés megengedett értékei (repedésmentes beton esetén érvényes)



c ... Rögzítendő elem maximális vastagsága 15 mm

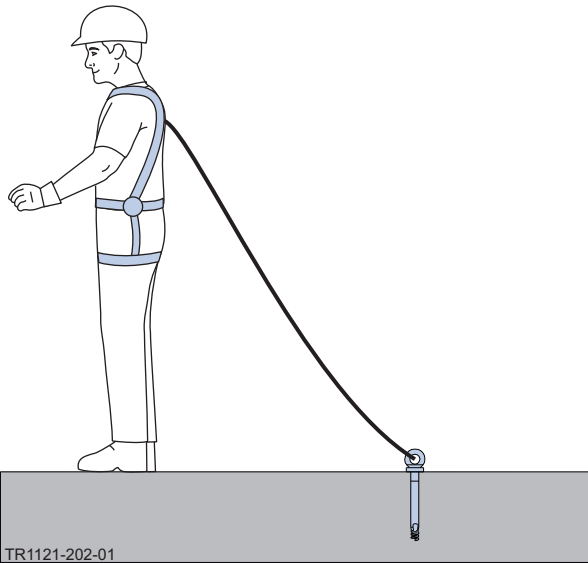
Megengedett terhelés $f_{ck,cube,current} \geq 10 \text{ N/mm}^2$ szilárdság esetén:
 $F_{eng} = 10,0 \text{ kN}$ ($R_d = 15,0 \text{ kN}$)



FIGYELMEZTETÉS

Sérült (deformált) gyűrű esetén tilos a gyűrűhöz történő lekötés!

Függesztési pont leesés elleni egyéni védőfelszereléshez



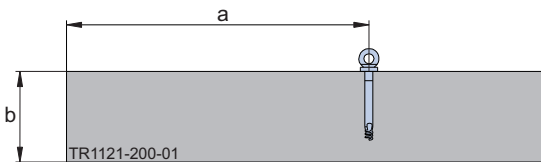
TR1121-202-01

Az expressz anker leesés elleni egyéni védőfelszereléshez való függesztési pontként (pl. biztonsági heveder), illetve személyek leesése esetén kibiztosítási pontként is használható.

A beszerelést és a szétszerelést a jelen felhasználói információk szerint kell végezni.

- Minimális kocka nyomószilárdság $f_{ck,cube,min} = 10 \text{ N/mm}^2$
- Beépítés repedéses és repedésmentes betonba

Peremtől távoli szerelés

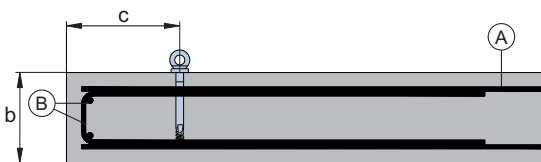


TR1121-200-01

a ...min. távolság 600 mm

b ...szerkezeti elem min. vastagsága 180 mm

Peremhez közeli szerelés



TR1121-201-01

b ...szerkezeti elem min. vastagsága 180 mm

a ...min. távolság 225 – 600 mm

A Minimális felületi megerősítés

B Kengyeles és peremes megerősítés

Szükséges megerősítés peremhez közeli szereléshez:

- Minimális felületi megerősítés
 $a_{s,x} = a_{s,y} = 1,96 \text{ cm}^2/\text{m}$ derékszögben igazítva a rögzítési alaphoz.
- Kengyeles megerősítés $\varnothing \geq 8 \text{ mm}$ 150 mm-es távolságra és peremes megerősítés 2 hosszanti rúddal $\varnothing \geq 12 \text{ mm}$ a sarkoknál.







FIGYELMEZTETÉS

- A károsodott vagy a lezuhanás miatt igénybe vett expressz ankert cserélje ki.
- A Doka expressz anker leesés elleni egyéni védőfelszereléshez való függesztési pontként való használata legfeljebb 6 hónapra és legfeljebb egy felhasználóra korlátozott!
- A Doka expressz anker szerelési dátumát fekete, vízálló filccel kell felírni az „expressz anker alátét”-re (eltarthatóság: 6 hónap).

Felhasználási példa



9432-102

	[kg]	Cikkszám	[kg]	Cikkszám
Doka expressz anker 16x125mm Doka-Expressanker 16x125mm  horganyzott hosszúság: 18 cm	0,31	588631000		
Doka feszítő spirál 16mm Doka-Coil 16mm  horganyzott átmérő: 1,6 cm	0,009	588633000		
Doka expresszanker sablon 16x125mm Lehre Doka-Expressanker 16x125mm  fekete hosszúság: 3 cm átmérő: 2 cm	0,03	588632000		
Expressz anker alátét Plakette Expressanker  PS szélesség: 8 cm magasság: 7,5 cm	0,10	588630000		

Szerte a világon egy kéznyújtásra Öntől

A Dokát az építőipar minden szektorában a zsalutechnikai fejlesztés, gyártás és értékesítés élen járó vállalatai között tartják számon világszerte.

A Doka Csoport a több mint 70 országra kiterjedő, több mint 160 értékesítési- és logisztikai székhelyével rendkívül hatékony értékesítési hálózatot hozott létre,

amivel biztosítani tudja a termékek és a műszaki támogatás gyors, professzionális elérhetőségét.

A Doka Csoport az Umdasch Csoport egyik vállalata, amely világszerte több mint 6000 munkatársat foglalkoztat.

