

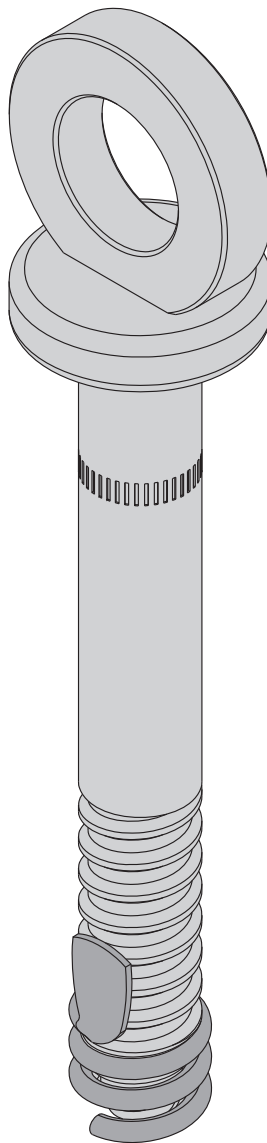
Los expertos en encofrados.

---

# Anclaje rápido Doka 16x125mm

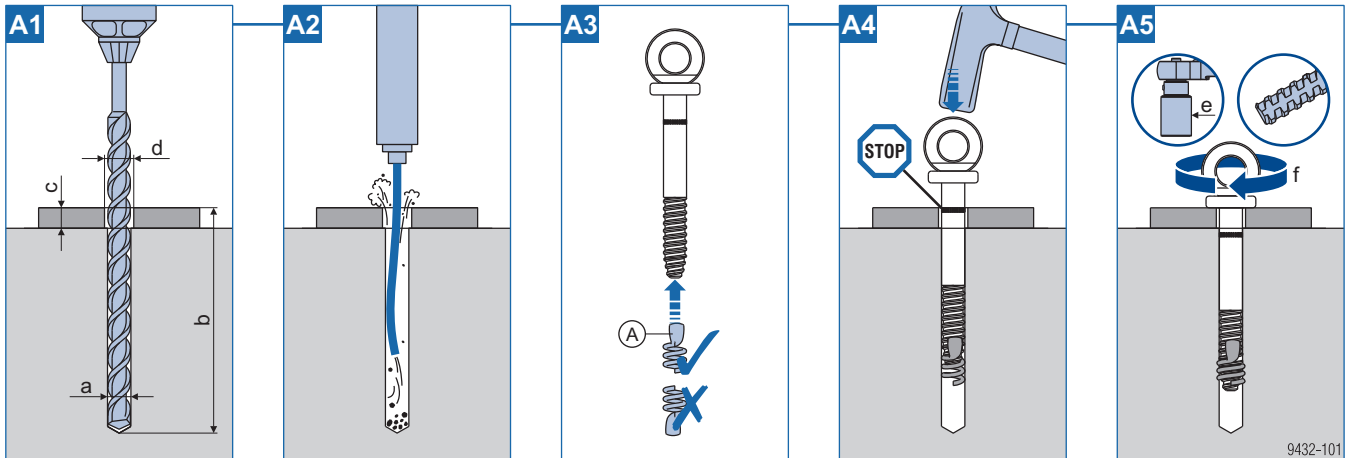
---

**Información para el usuario**  
Instrucciones de montaje y empleo



# Montaje y desmontaje

## Montaje



Animación:

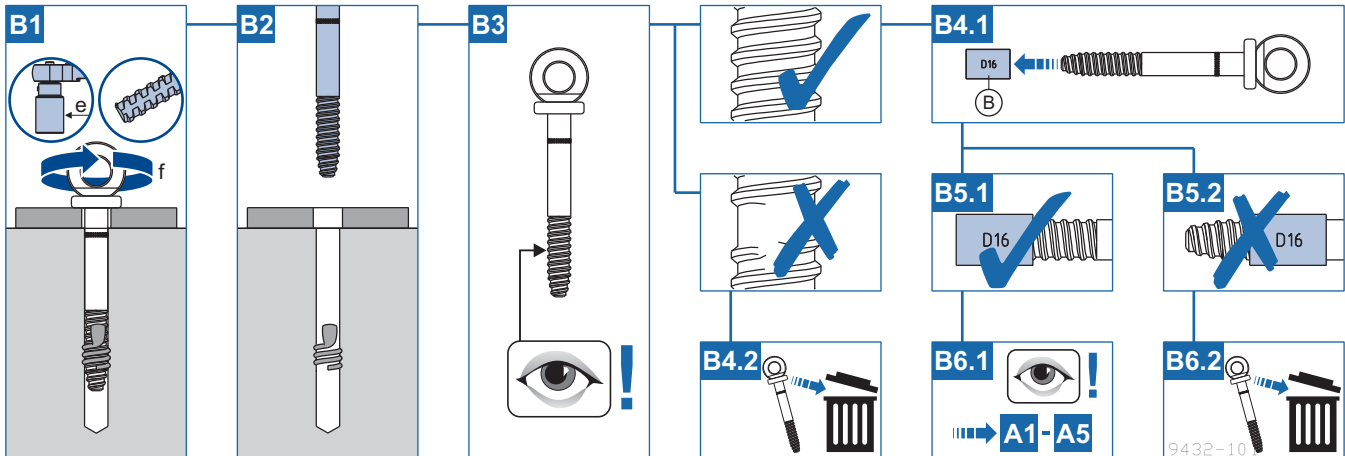
<https://player.vimeo.com/video/281800669>



### ADVERTENCIA

- ▶ Emplear las espirales Doka 16mm exclusivamente con el anclaje rápido Doka 16x125mm.
- ▶ No emplear las espirales Doka 16mm bajo ningún concepto con otros tornillos o tacos.
- ▶ Atornillar las espirales Doka 16mm en el anclaje rápido Doka 16x125mm solo en la dirección mostrada. No separar previamente.
- ▶ El anclaje rápido solo se puede volver a utilizar una vez se ha realizado una comprobación positiva del desgaste con el **plantilla para anclaje rápido Doka 16x125mm**.

## Desmontaje y control para la reutilización



a ... Diámetro nominal del taladro 16 mm

b ... Profundidad del taladro 135 mm (la profundidad del taladro b se puede reducir en la medida c.)

c ... Grosor de la pieza montada máx. 15 mm

d ... Diámetro del taladro en la pieza montada 17-25 mm

e ... Ancho de llave 36 mm

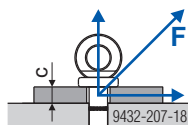
f ... Par de apriete  $T_{min}$ . 180 Nm

**A** Espiral Doka 16mm (pieza perdida por cada uso)

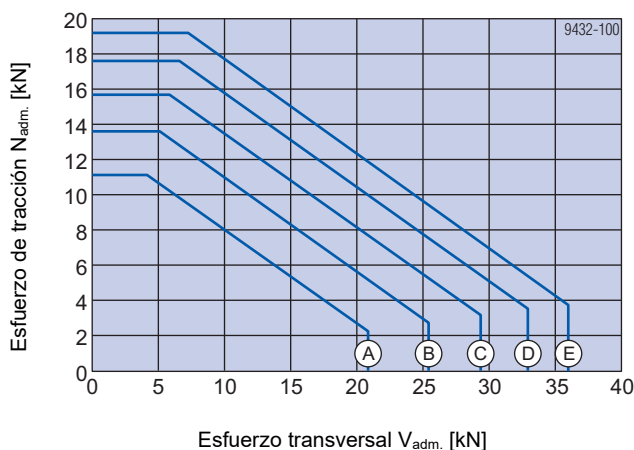
**B** Plantilla para anclaje rápido Doka 16x125mm

## Dimensionamiento

### Valores admisibles para los puntos de fijación provisional en el hormigón no fisurado

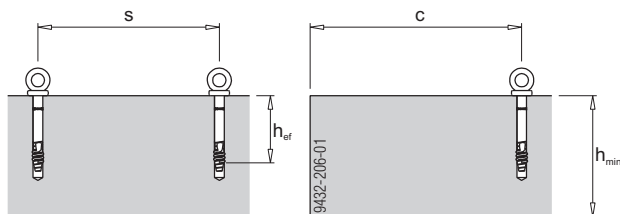


c ... Grosor de la pieza montada máx. 15 mm



- A** C8/10 ( $f_{ck,cube,current} = 10 \text{ N/mm}^2$ )
- B** C12/15 ( $f_{ck,cube,current} = 15 \text{ N/mm}^2$ )
- C** C16/20 ( $f_{ck,cube,current} = 20 \text{ N/mm}^2$ )
- D** C20/25 ( $f_{ck,cube,current} = 25 \text{ N/mm}^2$ )
- E** C25/30 ( $f_{ck,cube,current} = 30 \text{ N/mm}^2$ )

#### Condiciones límite



Profundidad de anclaje  $h_{ef}$  ... 85 mm  
 Grosor pieza  $h_{min.}$  ... 200 mm  
 Distancia al extremo c ... 400 mm  
 Distancia s entre anclajes ... mín. 1200 mm

De forma simplificada se pueden utilizar los siguientes valores:

- Carga adm. en el hormigón C8/10 con  $f_{ck,cube,current} \geq 10 \text{ N/mm}^2$ :  
 $F_{adm.} = 11,1 \text{ kN}$  ( $R_d = 16,65 \text{ kN}$ )
- Carga adm. en el hormigón C20/25 con  $f_{ck,cube,current} \geq 25 \text{ N/mm}^2$ :  
 $F_{adm.} = 17,6 \text{ kN}$  ( $R_d = 26,4 \text{ kN}$ )

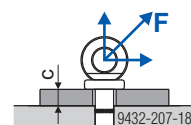


#### AVISO

Si las condiciones marco difieren, deberán tenerse en cuenta los datos de la homologación correspondiente:

- Z-21.8-2033 (Anclaje)
- Z-14.9-760 (Punto de enganche para el equipo de protección personal contra caídas)

### Valores admisibles para atirantamiento en el anillo (válido para hormigón no fisurado)



c ... Grosor de la pieza montada máx. 15 mm

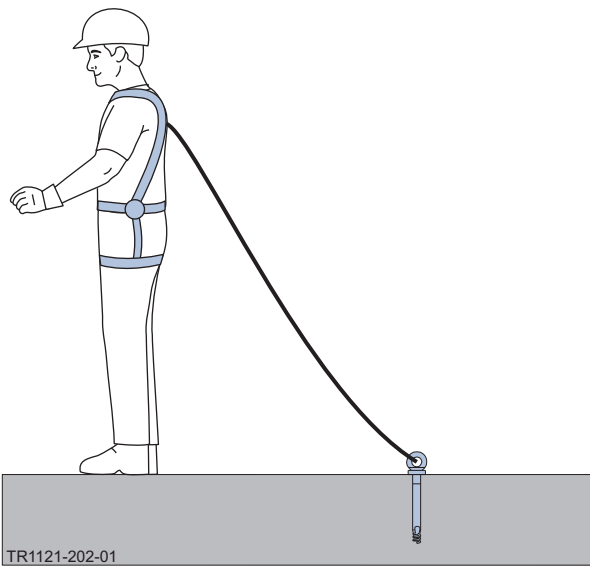
Carga adm. con  $f_{ck,cube,current} \geq 10 \text{ N/mm}^2$ :  
 $F_{adm.} = 10,0 \text{ kN}$  ( $R_d = 15,0 \text{ kN}$ )



#### AVISO

¡Si el anillo está dañado (deformado) se prohíbe el atirantamiento en el anillo!

# Punto de enganche para el equipo de protección personal contra caídas

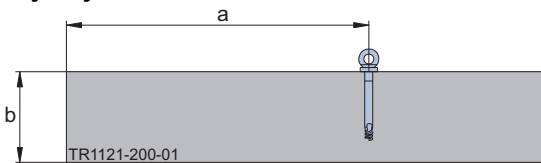


El anclaje rápido también se puede utilizar como punto de enganche para el equipo de protección individual contra caídas (p. ej. arnés de seguridad) y como punto de sujeción en el caso de caída de personas.

El montaje y desmontaje se llevan a cabo según la información para el usuario.

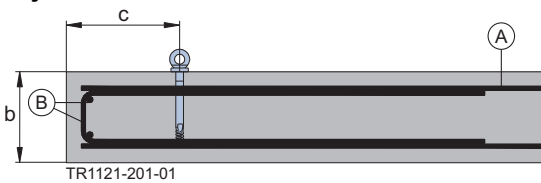
- Resistencia cúbica mínima  $f_{ck,cube,min} = 10 \text{ N/mm}^2$
- Montaje con el hormigón fisurado y sin fisurar

## Montaje lejos del borde



- a ...distancia mínima 600 mm
- b ...espesor mínimo del componente 180 mm

## Montaje cerca del borde



- b ...espesor mínimo del componente 180 mm
- c ...distancia mínima 225 - 600 mm

- A** Armadura superficial mínima
- B** Armadura de estribos y del borde

Armadura necesaria para un montaje cerca del borde:

- Armadura superficial mínima  $a_{s,x} = a_{s,y} = 1,96 \text{ cm}^2/\text{m}$  con disposición ortogonal en la base del anclaje.
- Armadura de estribos  $\varnothing \geq 8\text{mm}$  a una distancia de 150 mm y armadura del borde en forma de 2 barras longitudinales  $\varnothing \geq 12 \text{ mm}$  en las esquinas.







## AVISO

- Sustituir los anclajes rápidos dañados o que se hayan caído.
- ¡El uso del anclaje rápido Doka como punto de enganche para el equipo de protección individual está limitado a 6 meses y, como mucho, para un usuario!
- Escribir la fecha de montaje del anclaje rápido Doka con un lápiz negro, resistente al agua en la "placa para anclaje rápido" (durabilidad: 6 meses).

## Ejemplo de aplicación:



	[kg]	Núm. art.	[kg]	Núm. art.
<b>Anclaje rápido Doka 16x125mm</b> Doka express anchor 16x125mm  galvanizado Largo: 18 cm	0,31	588631000		
<b>Espiral Doka 16mm</b> Doka coil 16mm  galvanizado Diámetro: 1,6 cm	0,009	588633000		
<b>Plantilla para anclaje rápido Doka 16x125mm</b> Gauge for Doka express anchor 16x125mm  negro Largo: 3 cm Diámetro: 2 cm	0,03	588632000		
<b>Placa para anclaje rápido</b> Information plate for express anchor  PS Ancho: 8 cm Alto: 7,5 cm	0,1	588630000		

## En todo el mundo cerca de usted

---

Doka está considerada como la empresa líder en el mundo en materia de desarrollo, fabricación y distribución de sistemas de encofrados para todos los sectores de la construcción.

Con más de 160 centros de ventas y de logística en más de 70 países, el Doka Group cuenta con una

potente red de distribución que garantiza la disposición rápida y profesional de material y de asistencia técnica. Doka Group es una empresa del Umdasch Group y en todo el mundo da empleo a más de 6.000 trabajadores y trabajadoras.

