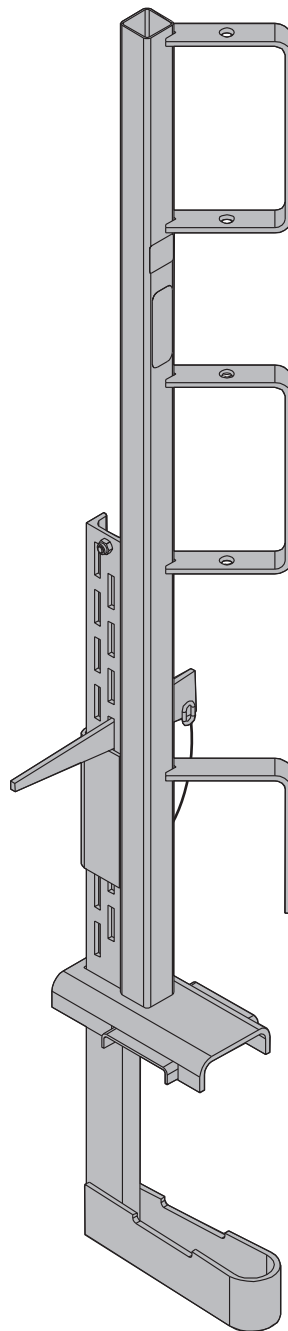


I tecnici delle casseforme.

Parapetto di protezione S

Informazioni sul prodotto

Istruzioni di montaggio e d'uso



Indicazioni basilari sulla sicurezza

Gruppi di utilizzatori

- La presente documentazione si rivolge alle persone che lavorano con il prodotto/sistema Doka descritto e contiene indicazioni per l'esecuzione regolamentare, per il montaggio e l'uso corretto dello stesso.
- Tutte le persone che lavorano con i vari prodotti qui descritti devono essere a conoscenza del contenuto della presente documentazione e in particolare delle indicazioni sulla sicurezza.
- Le persone che non sono in grado di leggere la presente documentazione o presentano difficoltà nel farlo, devono essere istruite in merito dal datore di lavoro.
- Il cliente deve fare in modo che le istruzioni (per es. informazioni prodotto, istruzioni di montaggio e d'uso, disegni di progetto etc.) messe a disposizione da Doka siano disponibili per tutti gli utilizzatori e aggiornate, vengano rese note e siano presenti sul luogo d'impiego.
- Singoli esempi esplicativi contenuti nella documentazione tecnica e nei rispettivi grafici d'applicazione, indicano le misure di sicurezza per l'impiego sicuro del sistema Doka.
L'utilizzatore deve rispettare le leggi, norme e disposizioni legislative specifiche di ogni singolo paese e, se necessario dovrà adottare ulteriori misure di sicurezza appropriate o supplementari.

Valutazione dei rischi

- Il cliente è responsabile della descrizione, della documentazione, della realizzazione e revisione della valutazione dei rischi in cantiere. Questo documento serve da base per la valutazione dei rischi in cantiere e contiene direttive di approntamento e utilizzo del sistema da parte dell'utilizzatore. Non sostituisce tuttavia le presenti indicazioni.

Osservazioni relative a questo documento

- La presente documentazione può servire anche come istruzioni di montaggio e d'uso generali o essere integrata in un manuale di montaggio e d'uso specifico di un cantiere.
- **Le applicazioni, animazioni e i video rappresentati nella presente documentazione o nell'app sono in parte condizioni di montaggio e per tale motivo da non considerarsi complete sotto l'aspetto della sicurezza tecnica.**
I dispositivi di sicurezza che non figurano nelle presenti istruzioni, animazioni o video devono essere comunque utilizzati dal cliente in base alle norme vigenti.
- **Ulteriori indicazioni sulla sicurezza, in particolare gli avvisi di sicurezza, sono contenute nei vari capitoli!**

Progettazione

- Durante l'impiego della cassaforma garantire postazioni di lavoro sicure (per esempio: per il montaggio e lo smontaggio, per lavori di regolazione e durante la traslazione ecc.) Le postazioni di lavoro devono essere raggiungibili mediante accessi sicuri!
- **Usi che si discostano da quelli indicati nelle presenti istruzioni necessitano di una prova statica specifica e di un'istruzione di montaggio integrativa.**

Norme / Protezione antinfortunistica

- Per l'impiego sicuro dei nostri prodotti osservare le leggi, norme e disposizioni di sicurezza sul lavoro e le altre norme sulla sicurezza vigenti nei rispettivi paesi.
- Istruzioni come da EN 13374: dopo la caduta di una persona o di un oggetto contro/nella protezione laterale e i rispettivi accessori, è possibile continuare a utilizzare questo elemento di protezione solo dopo averlo fatto controllare da una persona esperta.

Indicazioni valide durante tutte le fasi d'impiego

- Il cliente deve fare in modo che il montaggio e lo smontaggio, il trasporto e l'impiego corretto del prodotto siano eseguiti sotto la supervisione di persone esperte e autorizzate a dare istruzioni. La capacità di azione di queste persone non deve essere pregiudicata da alcool, medicinali o droghe.
- I prodotti Doka sono attrezzature tecniche di lavoro, esclusivamente per l'uso industriale, da impiegare come descritto nelle relative "Informazioni Prodotto" o in altre documentazioni tecniche Doka.
- In ogni fase di costruzione deve essere assicurata la stabilità e la portata di tutti i componenti e le unità!
- Si può salire sugli sbalzi, le compensazioni, ecc. solo dopo che sono state adottate misure adeguate per garantire la stabilità (per es. mediante controventature).
- Attenersi alle indicazioni riguardanti il funzionamento, la sicurezza e la portata. L'inosservanza di tali indicazioni può comportare incidenti e gravi danni alla salute (pericolo di vita) nonché causare notevoli danni alle cose.
- Non è consentito accendere fuochi in prossimità della cassaforma. Apparecchi di riscaldamento sono ammessi solo se utilizzati in maniera esperta e alla giusta distanza dalla cassaforma.
- Il cliente deve considerare le condizioni atmosferiche a cui è esposta l'attrezzatura stessa e presenti durante l'uso e lo stoccaggio dell'attrezzatura (per esempio superfici sdruciolevoli, pericolo di scivolamento, effetti del vento, ecc.), e deve adottare misure preventive per fissare l'attrezzatura, rendere sicura l'area circostante e proteggere il personale addetto ai lavori.
- Controllare regolarmente la stabilità delle giunzioni. Controllare ed eventualmente stringere in particolare i collegamenti a vite o con cunei, nel corso dei lavori, e soprattutto in seguito ad eventi fuori dal comune (per es. una tempesta).
- È severamente vietato saldare e riscaldare i prodotti Doka, in particolare gli ancoranti, gli elementi di sospensione e di collegamento, le fusioni ecc. I materiali di questi elementi subiscono una grave modifica della struttura se vengono saldati. con una conseguente drastica diminuzione del carico di rottura mettendo a rischio la sicurezza. È consentito il taglio su misura delle singole barre ancoranti con mole per troncane metalliche (viene riscaldata solo l'estremità della barra), occorre però fare attenzione che le scintille non riscaldino e quindi danneggino altre barre ancoranti. Possono essere saldati solamente gli articoli espressamente specificati nella documentazione Doka.

Montaggio

- Prima dell'impiego il cliente deve verificare lo stato del materiale/sistema. Elementi danneggiati, deformati, indeboliti da usura o corrosione o deteriorati vanno scartati.
- L'uso dei nostri sistemi di casseratura insieme a quelli di altri produttori può comportare dei rischi, con danni alla salute o alle cose, e richiede perciò un'apposita verifica.
- Il montaggio deve essere effettuato secondo le leggi, norme e disposizioni vigenti da persone esperte del cliente e devono essere rispettati gli eventuali obblighi di ispezione.
- Non sono consentite modifiche ai prodotti Doka, perché potrebbero mettere a rischio la sicurezza.

Casseratura

- I prodotti/sistemi Doka vanno montati in modo che tutti i carichi vengano trasferiti in maniera sicura!

Getto del calcestruzzo

- Attenersi alle pressioni del calcestruzzo fresco ammissibili. Velocità di getto troppo elevate possono sovraccaricare le casseforme, portare a una maggiore inflessione e quindi al rischio di una rottura.

Disarmo

- Smontare la cassaforma solo quando il calcestruzzo è sufficientemente maturo e la persona responsabile ha autorizzato il disarmo!
- Quando si procede al disarmo non staccare la cassaforma con la gru. Utilizzare utensili adeguati come per es. cunei di legno, utensili di montaggio o elementi di sistema come gli angoli di disarmo Framax.
- Durante il disarmo fare attenzione a non compromettere la stabilità di parti dell'edificio, del ponteggio e della cassaforma!

Trasporto e stoccaggio

- Osservare tutte le norme vigenti di ogni singolo paese per il trasporto di casseforme e attrezzature. Per i sistemi di cassetta devono essere utilizzate obbligatoriamente le funi di sollevamento Doka. Se in queste istruzioni non è specificato il tipo di imbracatura, il cliente deve utilizzare l'imbracatura più adatta per ogni tipo di impiego e conforme alle normative.
- Durante la movimentazione fare attenzione che l'unità di traslazione e i relativi componenti possano assorbire le forze che vengono generate.
- Togliere i pezzi mobili o fissarli in modo che non possano scivolare o cadere!
- Tutti i componenti devono essere conservati in condizioni di sicurezza e devono essere osservate le avvertenze Doka presenti nei relativi capitoli di questo documento!

Manutenzione

- Devono essere utilizzati esclusivamente ricambi originali Doka. Le riparazioni devono essere eseguite esclusivamente dal produttore o da centri autorizzati.

Miscellanea

I pesi indicati sono valori medi e si riferiscono a materiale nuovo, possono esservi leggere differenze considerate le tolleranze dei materiali. Inoltre i pesi possono variare se il materiale è sporco, imbibito d'acqua, ecc. Ci riserviamo di apportare modifiche nell'interesse dello sviluppo tecnico.

Simboli

Nel presente documento vengono utilizzati i seguenti simboli:



PERICOLO

Segnalazione di una situazione estremamente pericolosa: la mancata osservanza di questa avvertenza potrebbe provocare la morte o gravi lesioni irreversibili.



AVVERTENZA

Segnalazione di una situazione pericolosa: la mancata osservanza di questa avvertenza potrebbe provocare la morte o lesioni gravi irreversibili.



ATTENZIONE

Segnalazione di una situazione pericolosa: la mancata osservanza di questa avvertenza potrebbe provocare lievi lesioni reversibili.



NOTA BENE

Segnalazione di situazioni in cui la mancata osservanza di questa avvertenza potrebbe provocare malfunzionamenti o danni materiali.



Istruzione

Questo simbolo indica che l'utilizzatore deve compiere determinate azioni.



Controllo visivo

Indica che le azioni eseguite vanno sottoposte a un controllo visivo.



Consiglio

Rimanda a consigli utili sull'utilizzo.



Rimando

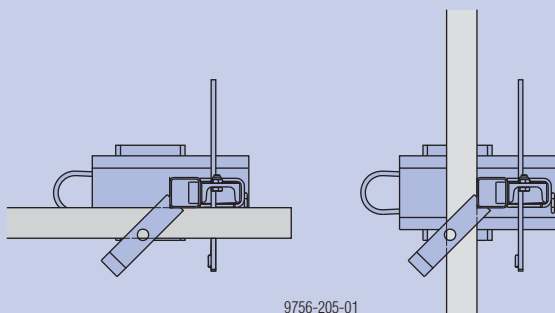
Rimanda a ulteriori documenti.

Descrizione del prodotto

Le caratteristiche più importanti:

Il parapetto di protezione S serve per delimitare le zone a rischio di caduta.

- A norma EN 13374 classe A
- La costruzione consente il fissaggio a diversi elementi e indicati quindi per:
 - piattaforme
 - casseforme per pareti
 - solai in calcestruzzo
 - casseforme per solai ecc.
- Le staffe per parapetto inclinate di 45° consentono l'inserimento di assi su entrambi i lati (posizione sfalsata di 90°)



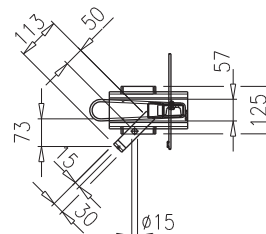
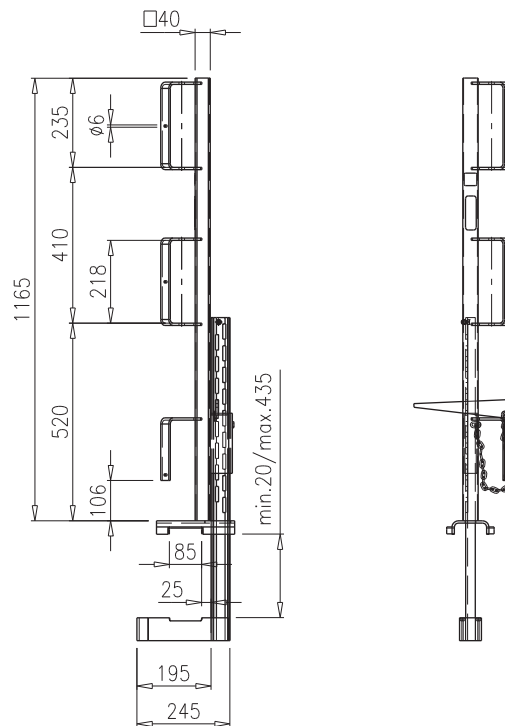
- I fori nelle staffe per parapetti servono per collegare giunti a vite che permettono di formare un parapetto con i tubi del ponteggio.
- Struttura in acciaio zincato a caldo per una massima durata.

Dimensioni del sistema

Parapetto di protezione S

N. art.: 580470000

Peso: 11,4 kg



Misure in mm

Montaggio



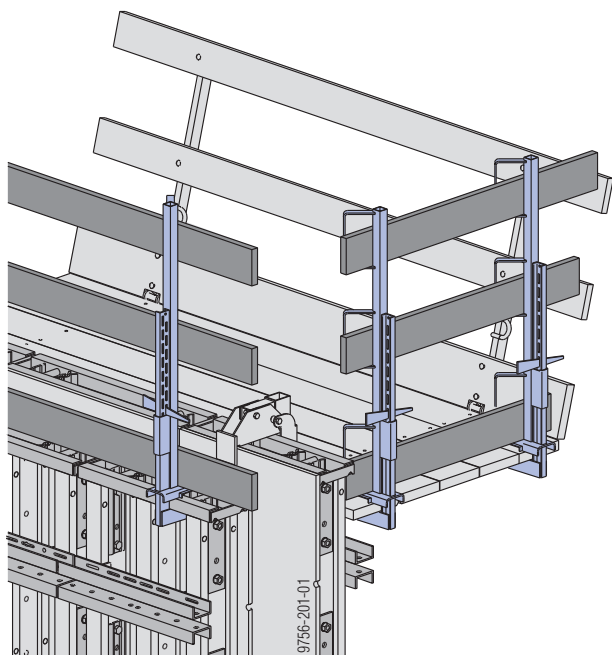
AVVERTENZA

- ▶ Agganciare il parapetto di protezione S solamente ai componenti di sistema che garantiscono il trasferimento sicuro dei carichi.
- ▶ Per regolare il parapetto di protezione S - estrarre il cuneo dalla fessura.
- ▶ Posare il parapetto di protezione S nella posizione desiderata e fissare con un cuneo.
- ▶ Inserire le tavole parapetto e fissare con chiodi.

Ambiti d'impiego

Per piattaforme prefabbricate Doka

Come protezione laterale di piattaforme prefabbricate e controparapetto per casseforme costituite da elementi prefabbricati FF20.



Protezione laterale su casseforme per solai

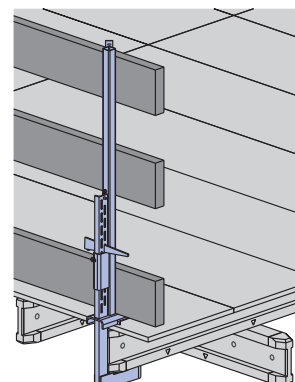
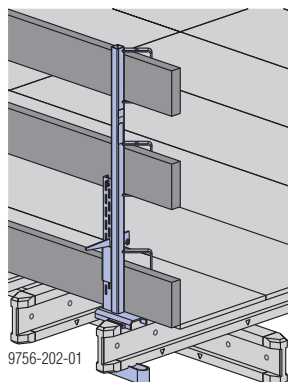
Può essere fissato ovunque sulla trave, in direzione trasversale o longitudinale.



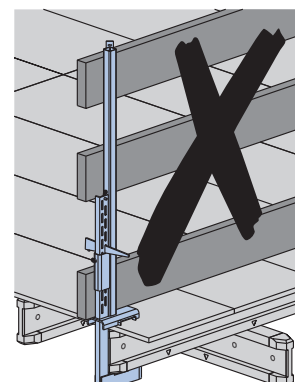
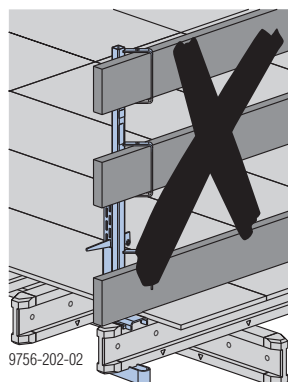
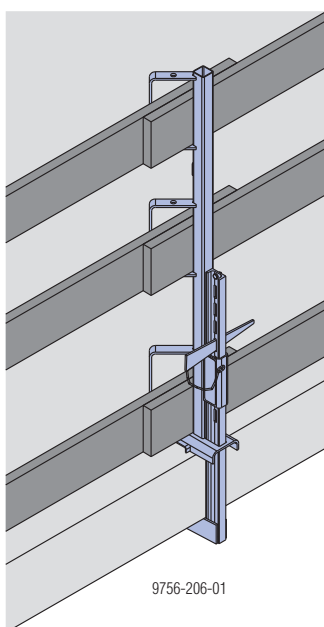
AVVERTENZA

Rischio di ribaltamento delle travi!

- ▶ Montare il parapetto di protezione S alle travi solo se non sussiste rischio di ribaltamento.
- ▶ Non montare mai le tavole del parapetto nella direzione longitudinale delle travi.



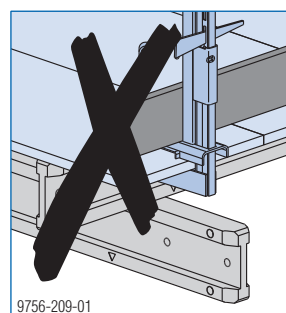
Per solai in calcestruzzo



AVVERTENZA

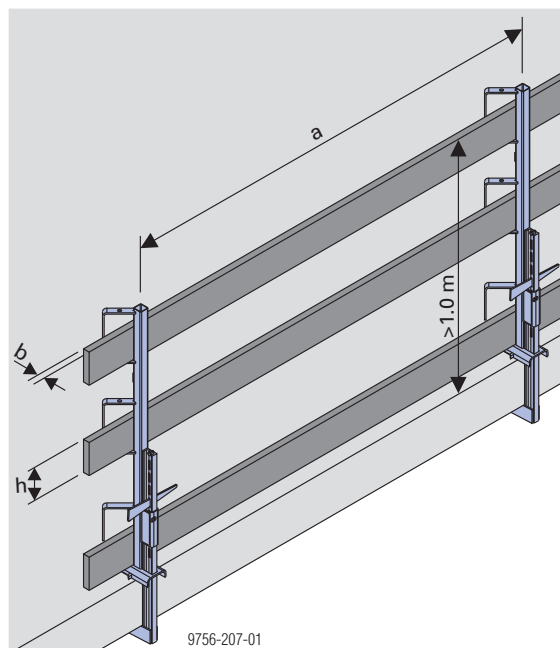
Rischio di rottura dei pannelli!

- ▶ È vietato fissare solo ai pannelli.



Dimensionamento strutturale

Distanze ammesse tra gli assi



Tavole		Interasse "a" consentito ad altezza sul terreno	
Larghezza b	Altezza h	fino a 40 m $q_{(ze)} \leq 0,84 \text{ kN/m}^2$	da 40 fino a 100 m $q_{(ze)} \leq 1,1 \text{ kN/m}^2$
3 cm	15 cm	2,00 m	1,60 m
3, 4, 5 cm	20 cm	1,50 m	1,15 m
Tubo di ponteggio 48,3 mm		3,00 m	3,00 m

$q_{(ze)}$... Pressione dinamica

Utilizzando tavole alte 20 cm è consentito un interasse minore, se i carichi di vento esercitati sul parapetto di protezione sono più forti.

Nota bene:

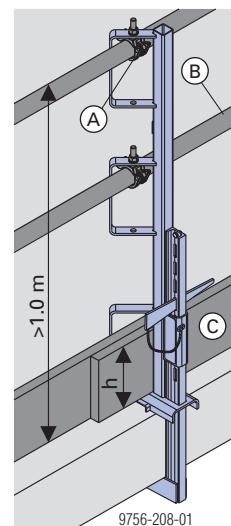
Gli spessori delle tavole indicati corrispondono alla classe C24 della norma EN 338.

Osservare le norme nazionali per le tavole del piano di camminamento e del parapetto.

Esecuzione con tubi di ponteggio

I fori nella staffa per parapetto consentono il collegamento dei giunti a vite 48mm 50 (N. Art.: 682002000). In tal modo si possono realizzare corrimani esterni e intermedi con tubi di 48,3mm.

Attrezzo per il montaggio di giunti e tubi: Chiave fissa 22 mm



h ...Altezza min. tavola fermapiede 20 cm

A Giunto con vite 48mm 50

B Tubo di ponteggio 48,3 mm

C Tavola fermapiede

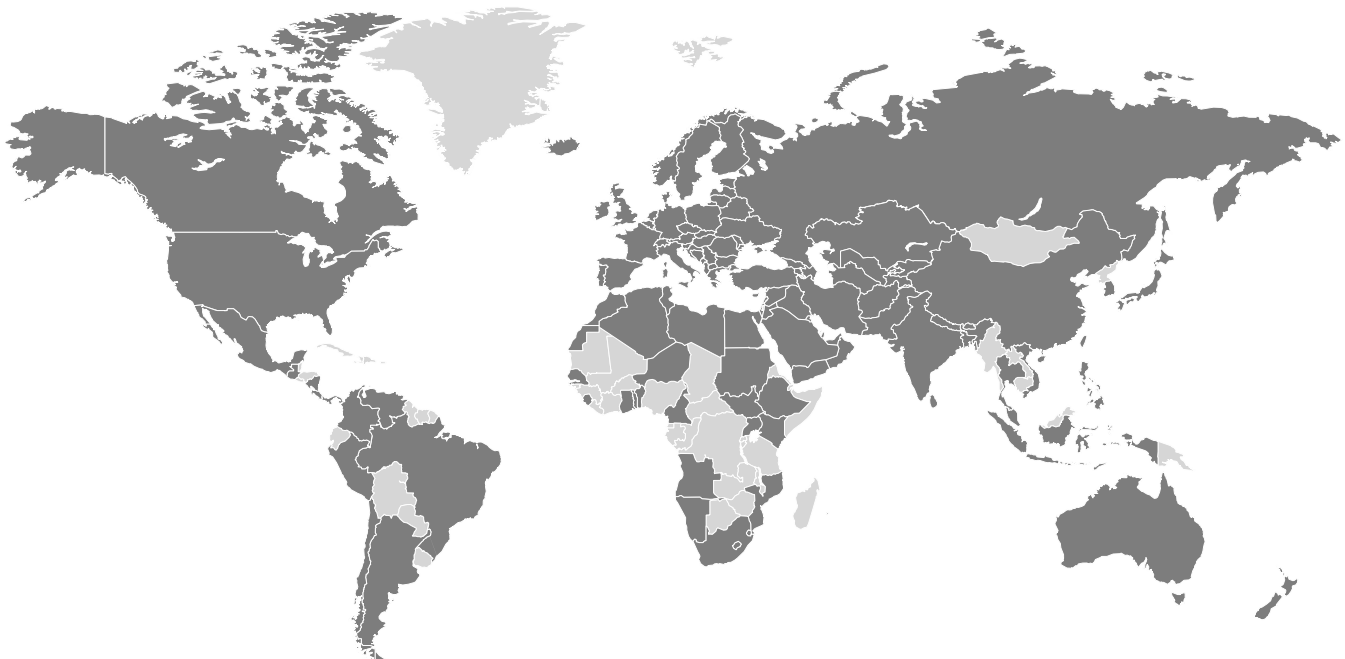
Vicino a te, in tutto il mondo

Doka è una delle aziende leader mondiali nello sviluppo, produzione e commercializzazione di sistemi di casseraia in tutti i settori delle costruzioni.

Con oltre 160 sedi commerciali e logistiche in più di 70 paesi, il Doka Group dispone di un'efficiente rete di ven-

dita ed è pertanto in grado di garantire un approntamento rapido e professionale del materiale e del supporto tecnico.

Il Doka Group fa parte dell'Umdasch Group e conta in tutto il mondo più di 6.000 dipendenti.



www.doka.com/handrail-posts-and-clamps