

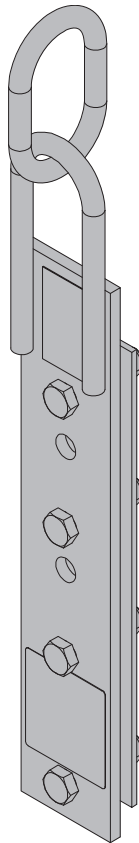
Odborníci na bednění.

Jeřábové oko

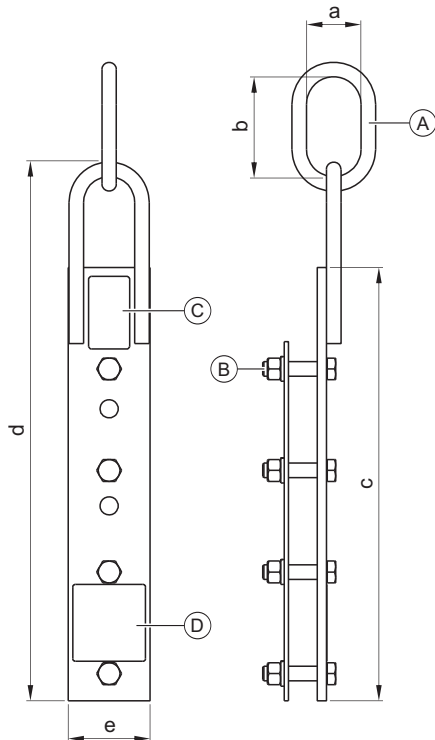
Číslo výrobku: 580460000

Originální provozní příručka

Uchovejte pro pozdější použití



Zobrazení výrobku



- a ... 60 mm (2 3/8")
- b ... 110 mm (4 5/16")
- c ... 478 mm (18 7/8")
- d ... 594 mm (23 3/8")
- e ... 90 mm (3 1/2")

A Článek A16

B Šroub s šestihrannou hlavou ISO 4014 M16x70 8.8 pozink.
Šestihranná matka ISO 4032 M16 8 pozink.
Pružná podložka DIN 127 A16 pozink.

C Typový štítek

D Varovný štítek

Údaje na typovém štítku

- Číslo výrobku: 580460000
- Označení: Jeřábové oko
- Dov. nosnosti: 1300 kg (2860 lbs)
- Úhel sklonu β jeřábového závěsu max. 30°
- Max. vzdálenost paždíků: Viz návod k použití!
- Rok výroby: viz typový štítek
- Sériové číslo: viz typový štítek
- QR-kód: Informace o sériovém čísle naleznete na id.doka.com

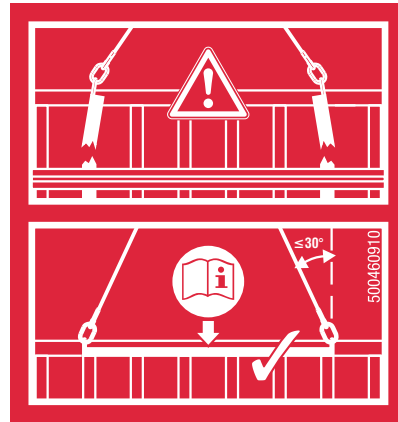


Bezpečnostní upozornění (varovný štítek) na výrobku

▪ Nebezpečí ohrožení života!

Přemísťování bez vyztužení proti tlaku je přísně zakázáno!

Úhel sklonu β jeřábového závěsu max. 30°.



Použití systému podle určení

Jeřábové oko je prostředkem k uchopení břemen. Slouží jako úchytný bod jeřábu k postavení, přemístění a položení panelů nosíkových bednění Doka (Použití podle určení).

- Nosíkové bednění Top 50
- Nosíkové bednění Top 100 tec



Tento návod k použití popisuje všeobecně platná pravidla.

V závislosti na použitém **bednicím systému** musí být zohledněny dodatečné pokyny v příslušných **Informacích pro uživatele!**

Jeřábová oka se montují před prvním použitím prvku.

Na každý prvek jsou zapotřebí **2 jeřábová oka**.

Jeřábová oka zůstávají na prvku namontovaná jako integrovaná součást.



UPOZORNĚNÍ

- Jiné použití nebo použití mimo rámec doporučeného nasazení neodpovídá určení a musí být písemně schváleno společností Doka!
- Přemísťování bednění jiných výrobců je zakázáno.

Údržba / kontrola

- Opravy smí provádět pouze výrobce!
- Za upravené produkty společnost Doka neručí!

Před každým použitím:

- ▶ Zkontrolujte případná poškození nebo viditelné deformace.



Prostředky k uchopení břemen, které neodpovídají následujícím směrnicím, okamžitě vyřadte.

- Sváry bez prasklin a rýh
- Žádné deformace
- Typové štítky a všechny nálepky musí být řádně umístěny a dobře čitelné.

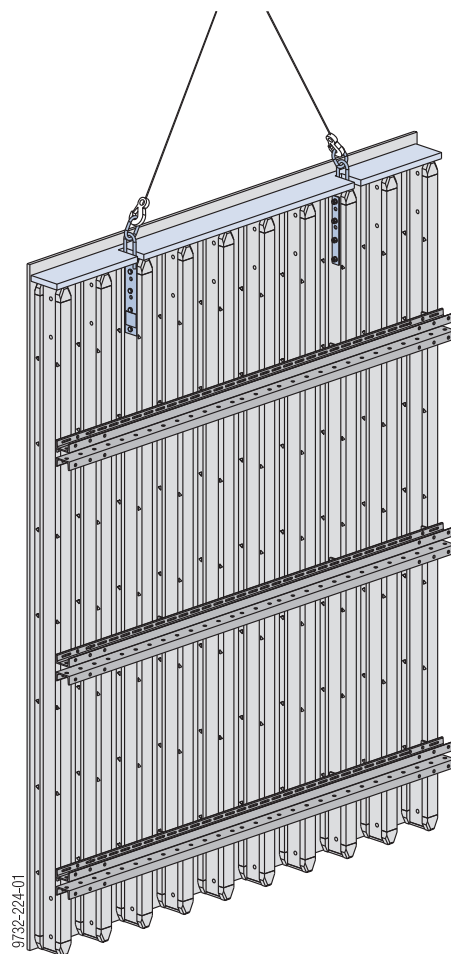
V pravidelných intervalech:

- Kontrola prostředků k uchopení břemen musí být prováděna v pravidelných intervalech odborně způsobilou osobou v souladu s národními zákonnými předpisy.
- Pokud není jinak předepsáno, musí být kontrola provedena minimálně jednou ročně.

Skladování

- Prostředky k uchopení břemen uchovávejte v suchém a větraném prostředí a chraňte je před vlivy povětrnosti a agresivních látek.

Příklad použití



Jeřábové závěsy k přemísťování prvků se připevňují k jeřábovému oku. Jeřábová oka jsou sešroubována se stojinou nosníků Doka.

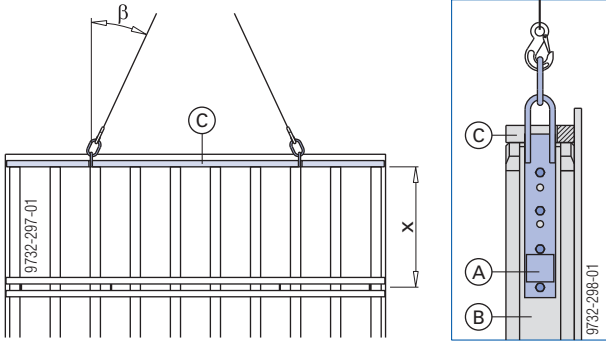
Jeřábové oko lze dle potřeby připevnit také ve spojovacích otvorech víceúčelových paždíků (např. při použití prvků se svislými paždíky).

Nosnosti

Nosníkové bednění Top 50

Dovolená nosnost:

- 1300 kg na jeřábové oko při vzdálenosti paždíků x pod 0,75 m
- 1 000 kg na jeřábové oko při vzdálenosti paždíků x od 0,75 do 1,00 m



β ... max. 30°

A Jeřábové oko

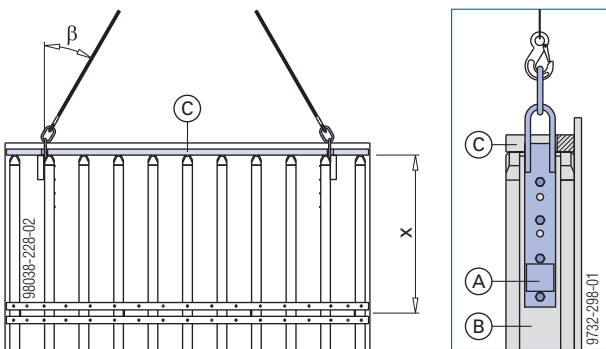
B Nosník Doka

C Tlakové vyztužení (fošna 4,5/20 cm)

Nosníkové bednění Top 100 tec

Dovolená nosnost:

- 1300 kg na každé jeřábové oko (s nosníkem Doka I tec 20)



β ... max. 30°

x ... vzdálenost paždíků: max. 1,40 m

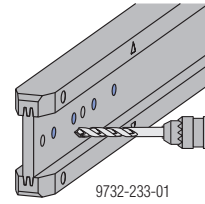
A Jeřábové oko

B Nosník I tec 20

C Tlakové vyztužení (fošna 4,5/20 cm)

Montáž jeřábových ok

- Připravte potřebný počet nosníků Doka s dodatečnými otvory. Otvory pro jeřábová oka, univerzální konzoly, pracovní konzoly a nastavovací příložky.



U nosníku Doka H20 P doporučujeme vrták z tvrzené oceli.

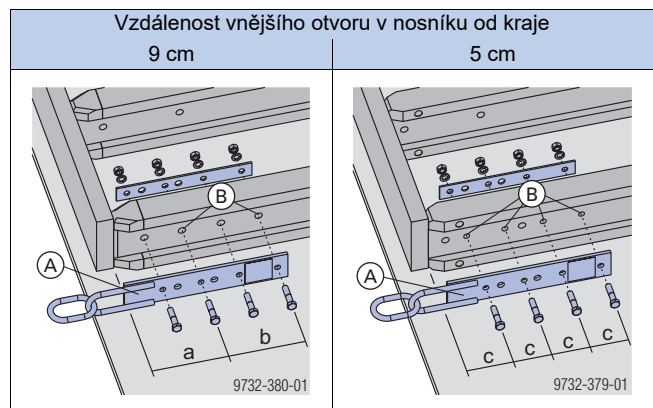


VAROVÁNÍ

- Nosníky Doka, na které budou osazena jeřábová oka, spojte pomocí šroubů nebo svor příruby s víceúhelnými paždíky.

Pouhé přibití na styčnickový plech není dostatečné.

- Přišroubujte jeřábové oko do 4 otvorů. Potřebné nářadí: Přepínací řehačka 1/2", nástrčný oříšek 24, plochý klíč 24



a ... 20,0 cm

b ... 22,4 cm

c ... 11,2 cm

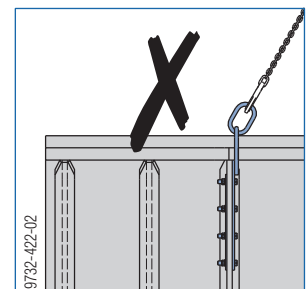
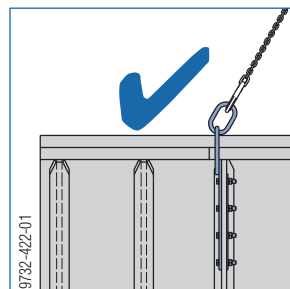
A Jeřábové oko

B Dodatečné otvory (Ø 18 mm)



UPOZORNĚNÍ

Dbejte na správnou montážní polohu jeřábových ok!



Montáž horní fošny (tlakové vyztužení)

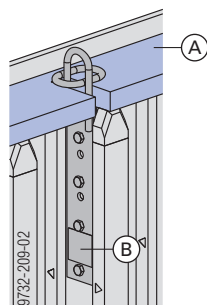


NEBEZPEČÍ

- ▶ Připravte tlakové vyztužení mezi jeřábovými oky.
- ▶ Obě jeřábová oka musí být vzájemně a bez vůle rozepřena, aby nedocházelo k působení šikmého tahu na nosníky Doka.

Proto se musí dbát na rozměrově přesné přičrtavání a výřezy.

- ▶ Připevněte horní fošnu (tlakové vyztužení) hřebíkem 3,1x90 na každé pásnici nosníku.



A Horní fošna (tlakové vyztužení)

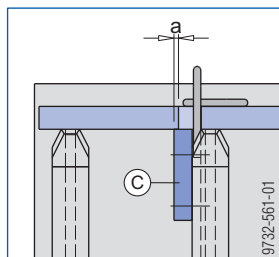
B Jeřábové oko



POZOR

- ▶ Pokud je jeřábové oko montováno na 2. nosníku z vnější strany, musí být horní fošna v oblasti mezery podepřena.

- ▶ Podepírající prkno přibijte na nosník.



a ... min. 10 mm (min. podpora)

C např. prkno 200x200 mm

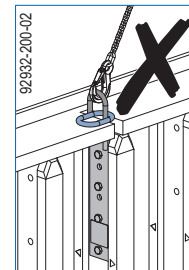
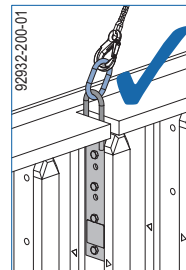
Zavěste na jeřáb



VAROVÁNÍ

Nezavěšujte jeřábové háky do nepohyblivého třmenu jeřábových ok!

- ▶ Zavěste jeřábové háky na článek A16 jeřábových ok.



Odbedňování / Přemísťování prvků

Před přemístěním: Odstraňte volné díly z bednění a plošin nebo je zajistěte.



UPOZORNĚNÍ

- ▶ Zvolte odpovídající délku vodících lan tak, aby se obsluhující osoba nacházela mimo nebezpečný prostor.



VAROVÁNÍ

Bednění drží na betonu. Při odbedňování neodtrávejte jeřábem!

Nebezpečí zranění a věcných škod při přetížení jeřábu.

- ▶ K uvolnění používejte vhodné nářadí jako např. dřevěné klíny nebo páčidla.

- ▶ Přemístěte sestavu spojených prvků na místo dalšího použití (evtl. použijte vodící lana).

Prohlášení o shodě



ES prohlášení o shodě ve smyslu směrnice EU 2006/42/ES.

Výrobce prohlašuje, že výrobek

Jeřábové oko, číslo výrobku 580460000

na základě jeho koncepce a konstrukce, jakožto v námi do provozu uvedeném provedení, splňuje dané požadavky příslušných směrnic EU z hlediska bezpečnosti a ochrany zdraví .

Pro posouzení shody byly použity následující harmonizované normy:

- EN ISO 12100
- EN ISO 13854

**Zmocněnec pro dokumentaci
(podle strojní směrnice příloha II)**

Robert Hauser
Josef Umdasch Platz 1
A-3300 Amstetten

Amstetten, 11.04.2024

Doka GmbH
Josef Umdasch Platz 1
A-3300 Amstetten

Robert Hauser
CEO

Rainer Bolz
Director
Research & Development