

I tecnici delle casseforme.

---

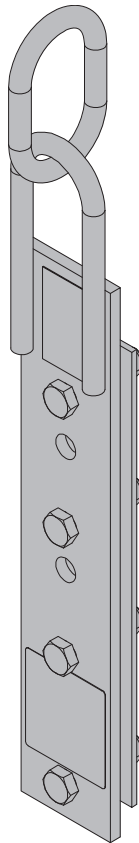
# Asola di sollevamento

N. art.: 580460000

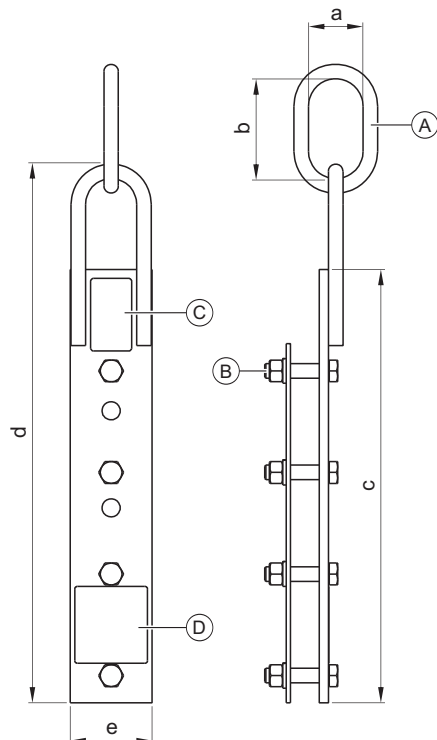
---

## Istruzioni per l'uso originali

Conservare per utilizzo futuro



## Rappresentazione del prodotto



- a ... 60 mm (2 3/8")
- b ... 110 mm (4 5/16")
- c ... 478 mm (18 7/8")
- d ... 594 mm (23 3/8")
- e ... 90 mm (3 1/2")

**A** Anello A16

**B** Vite a testa esagonale ISO 4014 M16x70 8.8 zincata  
Dado esagonale ISO 4032 M16 8 zincato  
Rosetta elastica DIN 127 A16 zincata

**C** Targhetta di identificazione

**D** Etichetta adesiva di avvertimento

## Dati sulla targhetta

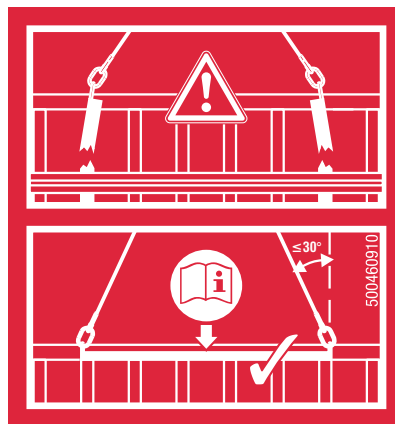
- N. art.: 580460000
- Denominazione: Asola di sollevamento
- Portate ammissibili: 1300 kg (2860 lbs)
- Angolo di inclinazione  $\beta$  dei dispositivi di aggancio max. 30°
- Distanza del corrente max.: Vedere le istruzioni per l'uso!
- Anno di fabbricazione: vedere targhetta di identificazione
- Numero di serie: vedere targhetta di identificazione
- Codice QR: Per informazioni relative al numero di serie  
[id.doka.com](http://id.doka.com)

**CE**

## Avvertenze per la sicurezza (etichetta adesiva di avvertimento) sul prodotto

### ▪ Pericolo di vita!

È severamente vietata la traslazione senza rinforzo!  
Angolo di inclinazione  $\beta$  dei dispositivi di aggancio max. 30°



## Impiego corretto

L'asola di sollevamento è un dispositivo di sollevamento del carico. Serve come punto di aggancio della gru per il sollevamento, la traslazione e lo spostamento degli elementi delle casseforme a travi Doka seguenti (impiego corretto).

- Cassaforma a travi Top 50
- Cassaforma a travi Top 100 tec



In queste istruzioni per l'uso sono indicate regole generali.

A seconda del **sistema di cassetta** impiegato, devono essere osservate le ulteriori indicazioni nelle relative **informazioni sul prodotto!**

Le asole di sollevamento devono essere montate prima del primo impiego dell'elemento.

Per **ogni elemento** sono necessarie **2 asole di sollevamento**.

Le asole di sollevamento rimangono montate nell'elemento come parte integrale.



### AVVISO

- Un impiego differente o non conforme a quanto prescritto è da intendersi come uso non previsto e quindi necessita di autorizzazione scritta da parte di Doka!
- Non è consentito il sollevamento di casseforme di altra marca.

## Manutenzione/Controllo

- Le riparazioni devono essere effettuate esclusivamente dal produttore!
- Doka non si assume alcuna responsabilità qualora i prodotti vengano modificati!

### Prima di ogni impiego:

- ▶ Controllare se presenta danni o deformazioni visibili.



Gli accessori di sollevamento non conformi alle indicazioni seguenti devono essere subito scartati:

- Cordoni di saldatura privi di crepe e intaccature.
- Nessuna deformazione.
- La targhetta di identificazione e tutti gli adesivi devono essere presenti e ben leggibili.

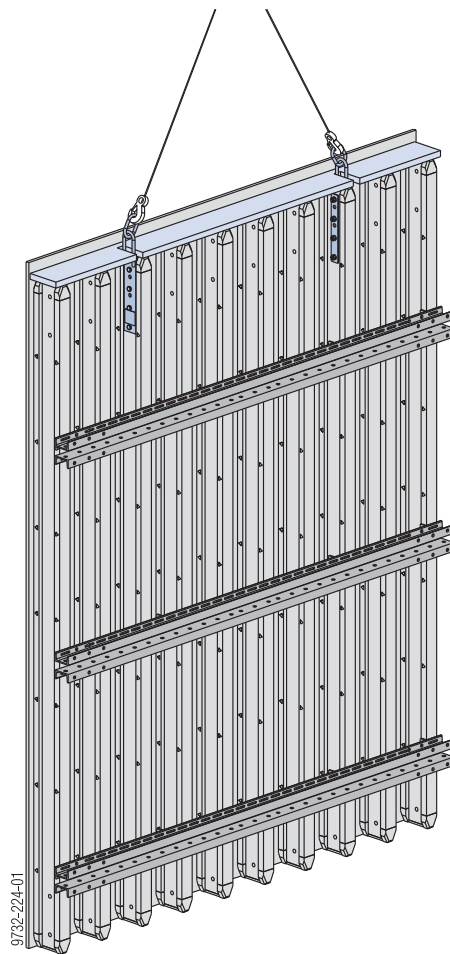
### Ad intervalli di tempo regolari:

- Il controllo degli accessori di sollevamento da parte di un esperto in ottemperanza alle norme nazionali vigenti deve essere effettuato ad intervalli di tempo regolari.
- Il controllo, salvo diversa indicazione, deve essere effettuato almeno una volta all'anno.

## Stoccaggio

- Tenere i dispositivi di sollevamento del carico in un luogo "secco e ventilato", proteggendoli da agenti atmosferici e sostanze aggressive.

## Esempio di applicazione



Nell'asola di sollevamento vengono fissate le funi per la traslazione degli elementi. L'asola è avvitata sull'anima delle travi Doka.

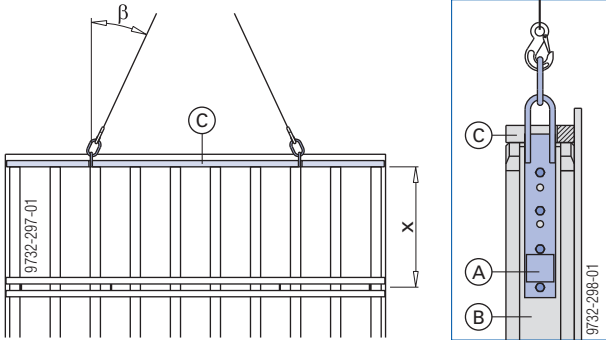
L'asola di sollevamento, se necessario, può anche essere collegata ai fori di collegamento dei correnti multiuso (per es. impiegando elementi con correnti verticali).

## Portate ammissibili

### Cassaforma a travi Top 50

#### Portata ammissibile:

- 1300 kg per ogni asola di sollevamento con una distanza del corrente (x) inferiore a 0,75 m
- 1000 kg per ogni asola di sollevamento con una distanza del corrente (x) da 0,75 a 1,00 m



$\beta$  ... max. 30°

**A** Asola di sollevamento

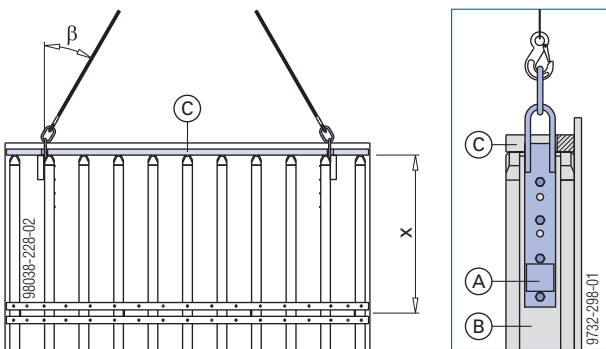
**B** Trave Doka

**C** Rinforzo (tavola 4,5/20 cm)

### Cassaforma a travi Top 100 tec

#### Portata ammissibile:

- 1300 kg per ogni asola di sollevamento (con Trave I tec 20 Doka)



$\beta$  ... max. 30°

x ... Distanza del corrente: max. 1,40 m

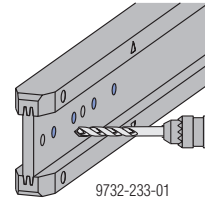
**A** Asola di sollevamento

**B** Trave Doka I tec 20

**C** Rinforzo (tavola 4,5/20 cm)

## Montaggio delle asole di sollevamento

- Preparare il numero necessario di travi Doka con dei fori supplementari. Fori per asole di sollevamento, mensole universali, mensole di getto e profili di sopralzo.



Per le travi Doka H20 P consigliamo una punta da trapano speciale per legno

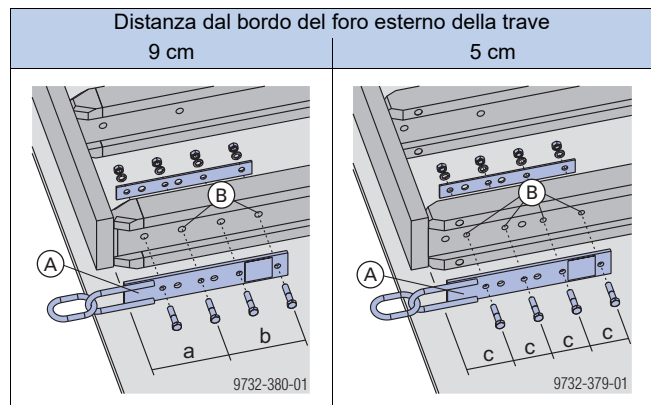


#### AVVERTENZA

- Collegare le travi Doka, a cui vengono montate le asole di sollevamento, ai correnti multiuso mediante collegamenti a vite o morsetti a flangia.

La sola inchiodatura con l'aletta di giunzione non è sufficiente.

- Avvitare l'asola di sollevamento nei 4 fori. Attrezzo necessario: Leva a cricco con raccordo 1/2", bussola stellare 24, chiave fissa 24



a ... 20,0 cm

b ... 22,4 cm

c ... 11,2 cm

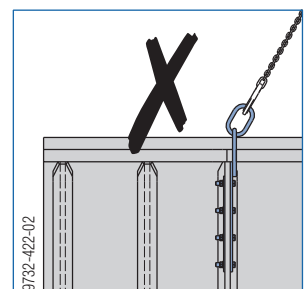
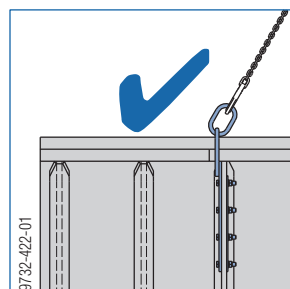
**A** Asola di sollevamento

**B** Fori supplementari (Ø 18 mm)



#### AVVISO

Fare attenzione che l'asola di sollevamento sia posizionata correttamente!



## Montaggio della tavola di testa (rinforzo)

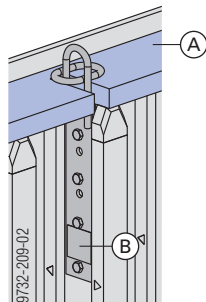


### PERICOLO

- Prevedere un rinforzo fra le asole di sollevamento.
- Non ci deve essere nessun gioco fra il rinforzo e le asole per evitare un carico da trazione obliqua delle travi Doka.

Pertanto si deve fare attenzione ad effettuare un taglio delle rientranze di dimensioni precise.

- Fissare la tavola di testa (rinforzo) sulle ali di ogni trave con un chiodo 3,1x90.



**A** Tavola di testa (rinforzo)

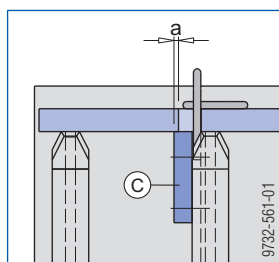
**B** Asola di sollevamento



### ATTENZIONE

- Se l'asola di sollevamento viene montata dall'esterno nella seconda trave, la tavola di testa deve essere supportata in corrispondenza della rientranza.

- Inchiodare alla trave una tavola di supporto.



a ... min. 10 mm (base di appoggio minima)

**C** Per es. tavola 200x200 mm

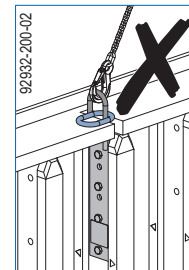
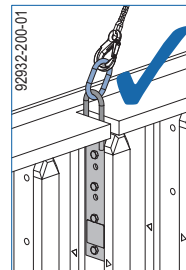
## Agganciare le funi della gru



### AVVERTENZA

Non agganciare i ganci della gru nella staffa rigida delle asole di sollevamento!

- Agganciare i ganci della gru nell'anello A16 delle asole di sollevamento.



## Disarmo / spostamento degli elementi

**Prima della traslazione:** Togliere i pezzi mobili dalla cassaforma e dalle passerelle o fissarli.



### AVVISO

- Fare attenzione alla lunghezza delle funi di guida, in modo che la persona che guida si trovi al di fuori dell'area di pericolo.



### AVVERTENZA



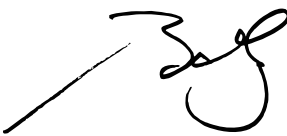
La cassaforma aderisce al calcestruzzo. Quando si procede al disarmo, non staccare la cassaforma con la gru!

Rischio di infortunio e di danni materiali in caso di sovraccarico della gru.

- Per il disarmo utilizzare utensili adeguati come per es. cunei di legno o utensili di montaggio.

- Traslare gli elementi verso il luogo di impiego successivo (eventualmente guidare con corde fisse)

## Dichiarazione di conformità

 Dichiarazione di conformità CE Ai sensi della Direttiva 2006/42/CEE	
Il produttore dichiara che il prodotto <b>Asola di sollevamento, nr. art. 580460000</b> in base alla progettazione e al tipo di costruzione, e nell'esecuzione da noi commercializzata, è conforme ai requisiti di sicurezza e di tutela della salute delle Direttive CE pertinenti.	
<b>Sono state impiegate le seguenti norme armonizzate:</b> <ul style="list-style-type: none"> <li>▪ EN ISO 12100</li> <li>▪ EN ISO 13854</li> </ul>	
<b>Responsabile della documentazione          (in base alla direttiva II):</b> Robert Hauser Josef Umdasch Platz 1 A-3300 Amstetten	
Amstetten, 11/4/2024	Doka GmbH Josef Umdasch Platz 1 A-3300 Amstetten
 Robert Hauser CEO	 Rainer Bolz Direttore Ricerca e sviluppo