

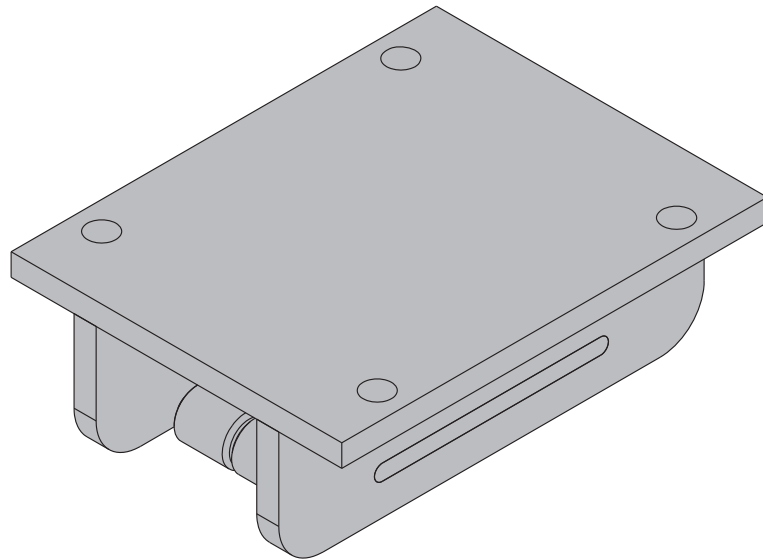
I tecnici delle casseforme.

Carrello a rulli SL-1 300kN

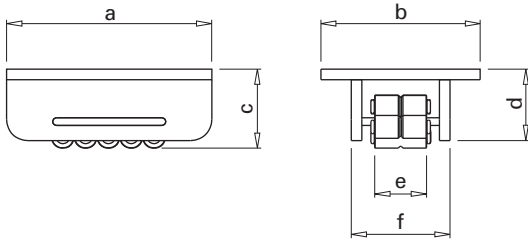
N. art.: 582818000 | Modello 2002 e successivi

Istruzioni per l'uso originali

Conservare per utilizzo futuro



Rappresentazione del prodotto



- a ... 270 mm
- b ... 210 mm
- c ... 104 mm
- d ... 94 mm
- e ... 68 mm
- f ... 130 mm

Impiego corretto

Il carrello a rulli SL-1 300kN è un dispositivo di sollevamento. Serve per la traslazione rettilinea di strutture pesanti (impiego corretto).

Portata massima:

con applicazione centrata del carico: 30000 kg / Carrello a rulli



AVVISO

- Un impiego differente o non conforme a quanto prescritto è da intendersi come uso non previsto e quindi necessita di autorizzazione scritta da parte di Doka!
- La garanzia non si applica in caso di impiego improprio o sovraccarico.

Manutenzione/Controllo

- Le riparazioni devono essere eseguite solo dal costruttore!
- In caso di manomissione Doka declina ogni responsabilità!

Dopo la consegna del carrello a rulli SL-1 300kN

Il carrello a rulli SL-1 300kN viene accuratamente controllato e testato nello stabilimento del costruttore prima della spedizione. Per avere la certezza che non abbia subito danni durante il trasporto, il carrello a rulli SL-1 300kN andrebbe controllato accuratamente al momento del ricevimento. I danni dovuti al trasporto vanno comunicati per iscritto alla sede incaricata della consegna.

Prima di ogni utilizzo

- ▶ Controllare se presenta danni o deformazioni visibili.



I carrelli a rulli SL-1 300kN danneggiati o deformati che non corrispondono alle seguenti caratteristiche vanno subito eliminati:

- Cordini di saldatura privi di crepe e intaccature.
- Nessuna deformazione
 - nei listelli delle maglie della catena
 - nei perni della catena

Dopo ogni impiego

- ▶ Pulire il carrello a rulli e gli accessori con un detergente per macchine fluido.
- ▶ Dopo la pulizia, applicare un prodotto anticorrosivo sul carrello a rulli e sugli accessori.

Nota bene:

Non lubrificare con grasso la catena a rulli, aumenta l'adesione di sporcizia!

Ad intervalli di tempo regolari

- Il controllo degli accessori di sollevamento da parte di un **esperto** in ottemperanza alle **norme nazionali vigenti** deve essere effettuato ad intervalli di tempo regolari. Il controllo, salvo diversa indicazione, deve essere effettuato **almeno una volta all'anno**.
- Le catene a rulli devono essere ispezionate trimestralmente.

Stoccaggio

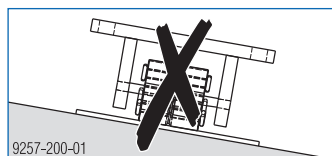
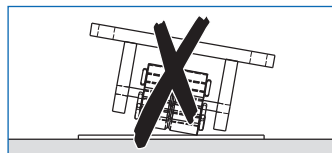
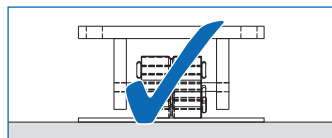
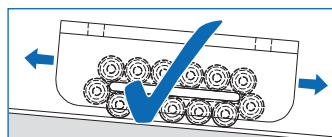
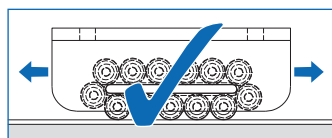
Conservare il carrello a rulli SL-1 300kN in un luogo "asciutto e ben aerato" e protetto dagli agenti atmosferici e da sostanze corrosive.

Traslazione con carrello a rulli SL-1 300kN



AVVISO

- È vietato trasportare persone!
- Non è consentito l'impiego di attrezzature ausiliarie di terzi per la traslazione!
- Durante l'impiego non afferrare i carrelli a rulli sotto il carico!
- Fare attenzione che il carico non scivoli dal sollevatore mentre vengono montati i carrelli a rulli!
- Pulire il percorso di traslazione e mantenerlo sgombro da ostacoli!
- In caso di superfici in salita o discesa, prevedere un'adeguata protezione contro il rotolamento (mezzi di contrasto)!
- Velocità max. 5m/min.
- Il carrello a rulli SL-1 300kN deve essere impiegato solo con asse dei rulli orizzontale!



9257-200-01

Con placca intermedia SL-1

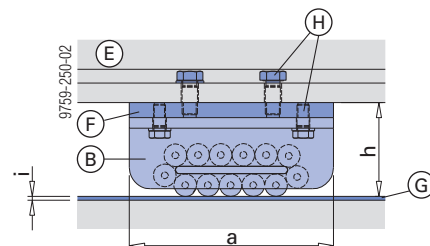
Per la traslazione delle unità di puntellazione con piastra di base di portata sufficiente e piana.



AVVISO

- Deve esservi una corsia solida che resista all'elevata pressione di contatto (per esempio piastre di acciaio spesse o profili HEM)!
- Fissare la lamiera (G) e/o il profilo in acciaio per impedirne lo spostamento!
- Il carrello a rulli deve essere fissato ai profili SL-1 mediante bullonatura oppure saldatura!

Misure del sistema:



a ... 27,0 cm
h ... 10,4 cm
i ... min. 12 mm

B Carrello a rulli SL-1 300kN

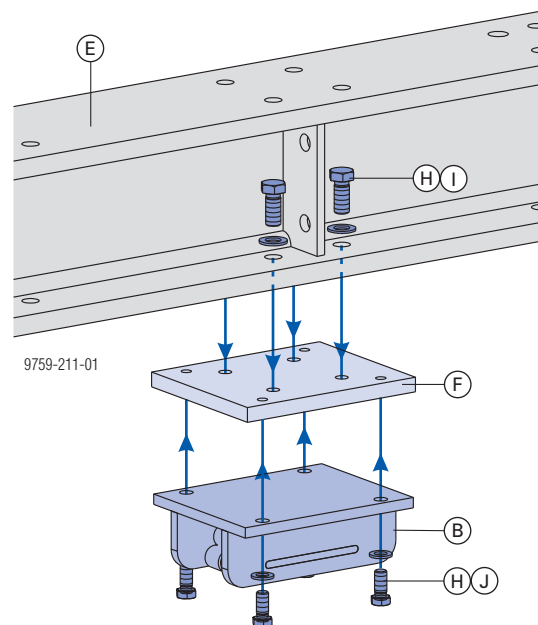
E Trave di sistema SL-1

F Placca intermedia SL-1

G Lamiera

H Bulloneria placca intermedia SL-1

Montaggio:



B Carrello a rulli SL-1 300kN

E Trave di sistema SL-1

F Placca intermedia SL-1

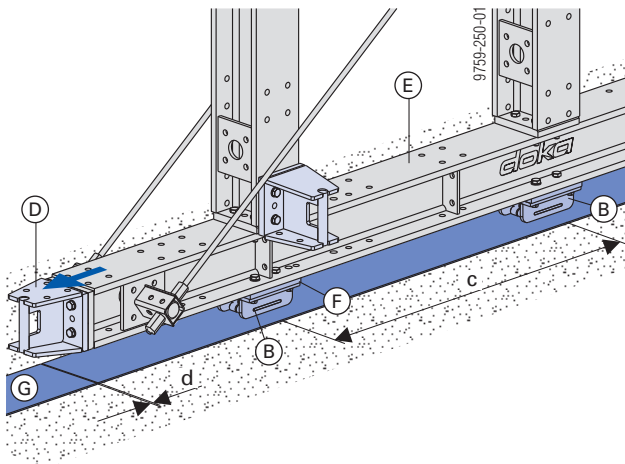
H Bulloneria placca intermedia SL-1

I 4 viti a testa esagonale M20x45 8.8 + 4 rosette (in dotazione a pos. H)

J 4 viti a testa esagonale M16x35 8.8 + 4 rosette (in dotazione a pos. H)

Traslazione:

- ▶ Abbassare l'unità di puntellazione con il cilindro di disarmo SL-1 250kN.
- ▶ Trainare l'unità di puntellazione sui carrelli a rulli.



c ... Distanza come da progetto esecutivo
 d ... Distanza delle lamiera max. 1 mm senza differenze in altezza

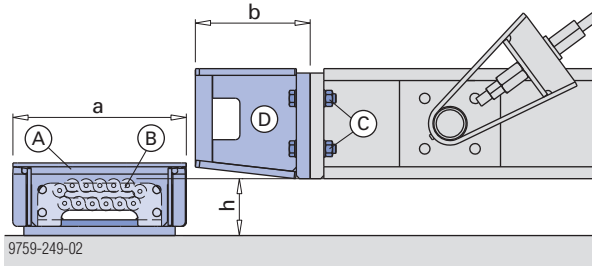
B	Carrello a rulli SL-1 300kN
D	Mensola SL-1
E	Trave di sistema SL-1
F	Placca intermedia SL-1
G	Lamiera

Con guida per carrello a rulli SL-1

Per la traslazione rettilinea delle unità di puntellazione con piastra di base di portata insufficiente e non continua.

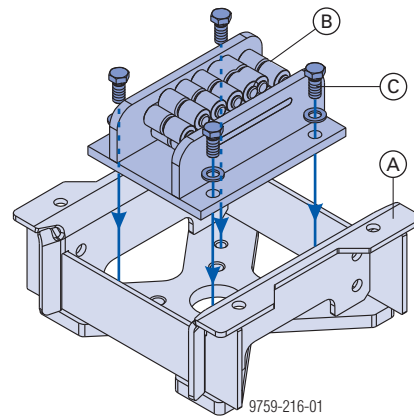
**AVVISO**

Collocare tutti i carrelli a rulli in posizione stabile allo stesso livello.

Misure del sistema:

a ... 37,8 cm
 b ... 25,0 cm
 h ... 12,4 cm

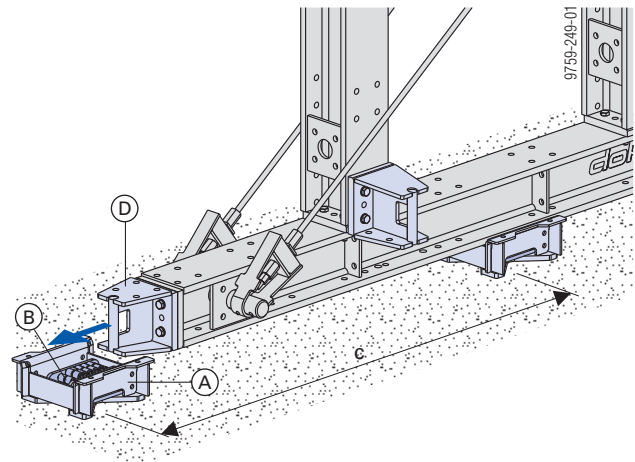
A	Guida per carrello a rulli SL-1
B	Carrello a rulli SL-1 300kN
C	Bulloneria M22x90 DIN 931 8 8
D	Mensola SL-1

Montaggio:

A	Guida per carrello a rulli SL-1
B	Carrello a rulli SL-1 300kN
C	Bulloneria guida per carrello a rulli SL-1

Traslazione:

- ▶ Abbassare l'unità di puntellazione con il cilindro di disarmo SL-1 250kN.
- ▶ Trainare l'unità di puntellazione sui carrelli a rulli (trazione obliqua non consentita).



c ... Distanza come da progetto esecutivo

A	Guida per carrello a rulli SL-1
B	Carrello a rulli SL-1 300kN
D	Mensola SL-1

Variazione della direzione di spostamento**AVVISO**

Non forzare cambiamenti di direzione!

- ▶ Sollevare e fissare il carico.
- ▶ Allineare il carico nella nuova direzione di traslazione (con il carrello a rulli fissato).
- ▶ Abbassamento del carico.

Malfunzionamenti

Se la catena di uno o più carrelli a rulli viene bloccata da ostacoli:




- ▶ Spostare indietro il carico.
- ▶ Eliminare l'ostacolo.



AVVISO

Se una catena è stata bloccata frequentemente da ostacoli, i listelli della catena possono strapparsi.

Dichiarazione di conformità

 Dichiarazione di conformità CE Ai sensi della Direttiva 2006/42/CEE	
Il produttore dichiara che il prodotto carrello a rulli SL-1 300kN, art. n. 582818000 in base al design e al tipo di costruzione, e nell'esecuzione da noi commercializzata, è conforme ai requisiti di sicurezza e di tutela della salute delle Direttive CE pertinenti.	
Sono state impiegate le seguenti norme armonizzate: <ul style="list-style-type: none"> ▪ EN ISO 12100:2010 ▪ EN ISO 12100-2:2009 ▪ EN 349:1993+A1:2008 	
Responsabile della documentazione (in base alla direttiva II): Harald Ziebula Josef Umdasch Platz 1 A-3300 Amstetten	
Amstetten, 24/2/2020	Doka GmbH Josef Umdasch Platz 1 A-3300 Amstetten
 Harald Ziebula Amministratore	 Dipl.-Ing. Peter Reisinger Procuratore / Responsable Engineering