

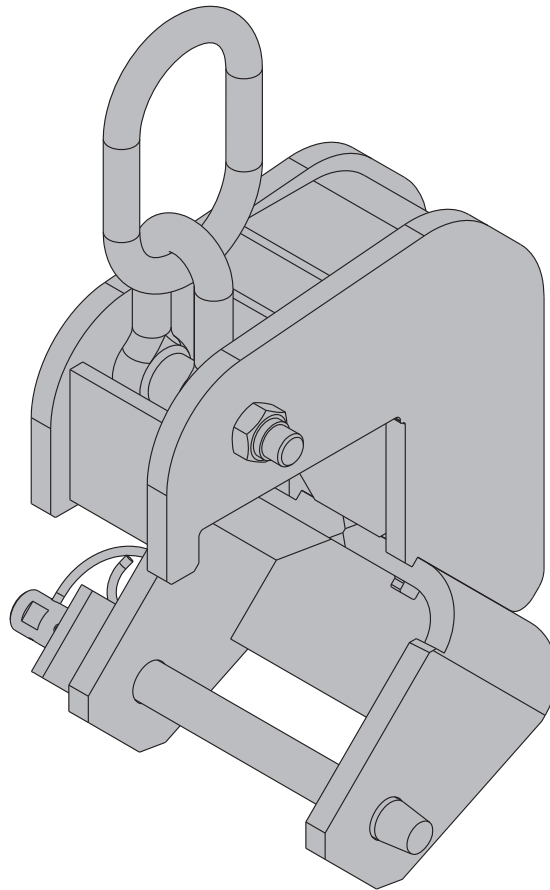
Forskalingseksperthen.

Framax kranbøyle 20kN

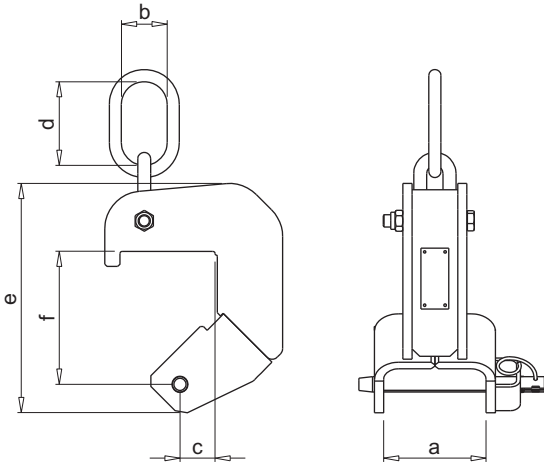
Art.nr.: 588526000, 588526500 | fra produksjonsår 2001

Original bruksanvisning

Tas vare på for fremtidige behov



Produktbeskrivelse



- a ... 135 mm (5 1/4")
- b ... 60 mm (2 3/8")
- c ... 49 mm (2")
- d ... 110 mm (4 1/4")
- e ... 301 mm (12")
- f ... 175 mm (7")

Typeskilt

Betegnelse: Framax kranbøyle 20kN, Framax kranbøyle 20kN SN

Art.nr.: 588526000, 588526500

Egenvekt: 12.8 kg (28.2 lbs)

Maks. bæreevne: 2000 kg (4400 lbs)

Produksjonsår: se typeskilt



Tiltenkt bruksområde

Framax kranbøyle 20kN er et løfteutstyr. Den skal kun brukes til flytting av Framax forskalings flak. Den plasseres på skjøten mellom to kassetter.



VARSEL

- Bruk i strid med det fastsatte bruksområdet er ikke tillatt.
- Flytting av forskaling fra andre produsenter er strengt forbudt.
- Det er ikke tillatt å bruke kranbøylene på skadde (deformerte) profiler.

Vedlikehold / kontroll

- Reparasjoner kan bare utføres av produsenten.
- Doka påtar seg ikke ansvar for produkter som er blitt endret/modifisert.

Før hver bruk

- ▶ Kontroller kranbøylene for skader eller visuelle deformasjoner (bulker).



Vær spesielt oppmerksom på følgende:

- Sveisesømmer skal være fri for sprekker og hakk.
- Ingen deformasjoner
- Typeskiltet må være påsatt og godt leselig.
- Funksjonsdyktig sikringsbolt og sikringsfjær.

Med jevne mellomrom

Løfteredskapene skal kontrolleres med jevne mellomrom av en **sakkyndig** iht. **nasjonale forskrifter**. Med mindre annet er oppført, skal kontrollen gjennomføres **minst en gang i året**.

Lagring

Lasteredskap skal lagres "luftig og tørt", der de ikke påvirkes av været eller aggressive emner.

Plassering av kranbøyle



VARSEL

Bruk en 2-parts kjetting med en bæreevne på min. 4000 kg (8800 lbs)!

- Forskalingsflaket må løftes symmetrisk (tyngdepunkt).
- Hellingsvinkel β maks. 30°!



ADVARSEL

► Framax-kranbøyle 20kN må **utelukkende plasseres på kassettskjøten!**

Følgende plasseringer er forbudt:

- på utsiden av kassetten
- liggende kasset: over tverrprofilen

NB:

Plassering er **ikke** mulig på følgende kassetter:

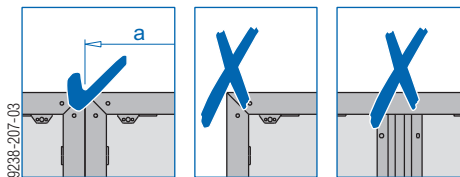
- Framax Xlife universalkasset
- Frami Xlife pilasterkasset

NB:

Kollisjon med sikringsbolten under monteringen!

Plassering **til venstre** for følgende kassetter er **ikke** mulig:

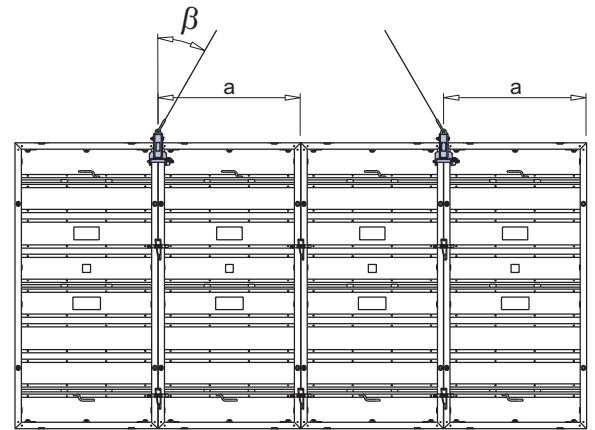
- kasset med kassetbredde $\leq 0,30$ m (11 3/4")
- innerhjørne, justerbart innerhjørne, krymphjørne



a ... $\geq 0,30$ m (11 3/4")

Maks. bæreevne: 2000 kg (4400 lbs) / Kranbøyle

Kassettforbinding med stående kassetter

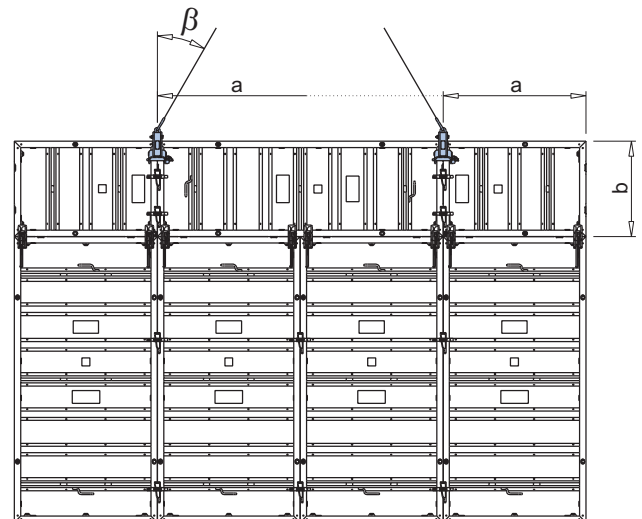


9238-207-01

a ... $\geq 0,30$ m (11 3/4")

Kassettforbinding med liggende kassetter

Framax-kranbøyle 20kN kan plasseres på liggende kassetter fra en bredde på 0,75 m (2'-5 1/2").

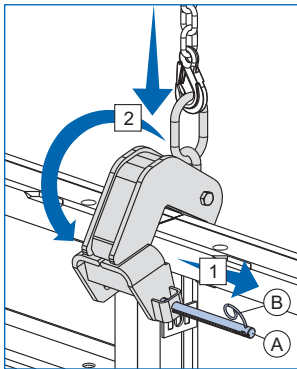


9238-207-02

a ... $\geq 0,30$ m (11 3/4")
b ... $\geq 0,75$ m (2'-5 1/2")

Betjening av kranbøyle

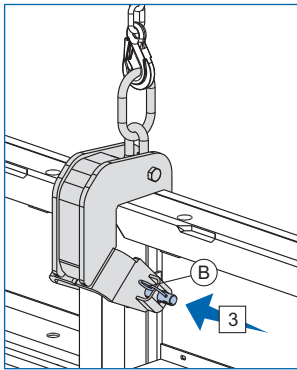
- 1) Trekk sikringsbolten helt ut til stopp.
- 2) Hekt på Framax-kranbøyle 20kN og vipp den ned.



9238-202-01

- A** Sikkerhetsbolt
B Sikkringsbøyle

- 3) Skyv sikringsbolten helt inn til stopp gjennom tverrhylsene til begge rammene.



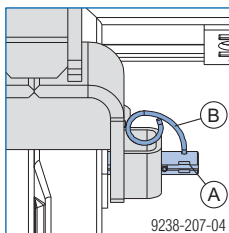
9238-203-01

- B** Sikringsfjæren

Sikringsfjæren må gå i inngrep.



Foreta en visuell kontroll og sjekk om sikringsbolten (A) er skjøvet inn og om sikringsfjæren (B) har gått i inngrep!



9238-207-04

Avforskaling / flytting av elementene

Før flytting: Løse forskalings- og plattformdeler må fjernes eller sikres.



ADVARSEL

Forskalingen fester seg til betong. Riv ikke løs med kranen under avforskalingen!

Fare for overbelastning av kranen.

- Bruk egnet verktøy som for eksempel trekile eller innrettingsverktøy ved løsning.

- Flytt forskalingsflaket til neste oppstillingssted (kan ev. føres med ledetau).

Konformitetserklæring



EU-samsvarserklæring
iht. EU-direktiv 2006/42/EU.

Produsenten erklærer herved at

Framax kranbøyle 20kN, Art.-nr. 588526000
Framax kranbøyle 20kN SN, Art.-nr. 588526500

med hensyn til prinsipp og konstruksjonsmåte samt i den utførelse den ble satt i omsetning av oss, oppfyller de gjeldende grunnleggende sikkerhets- og helsekrav til EU-direktivet.

Henvisning til relevante sertifiserte standarder:

- EN ISO 12100:2010
- EN ISO 12100-2:2009
- EN 349:1993+A1:2008

Dokumentasjonsansvarlig (iht. Maskindirektivet vedlegg II):

Dipl.ing. Ludwig Pekarek
Josef Umdasch Platz 1
A-3300 Amstetten

Amstetten, 28.11.2017

Doka GmbH
Josef Umdasch Platz 1
A-3300 Amstetten

Dipl.ing. Ludwig Pekarek
Administrerende direktør

Dipl.ing. Peter Reisinger
Prokurist / Leder Engineering