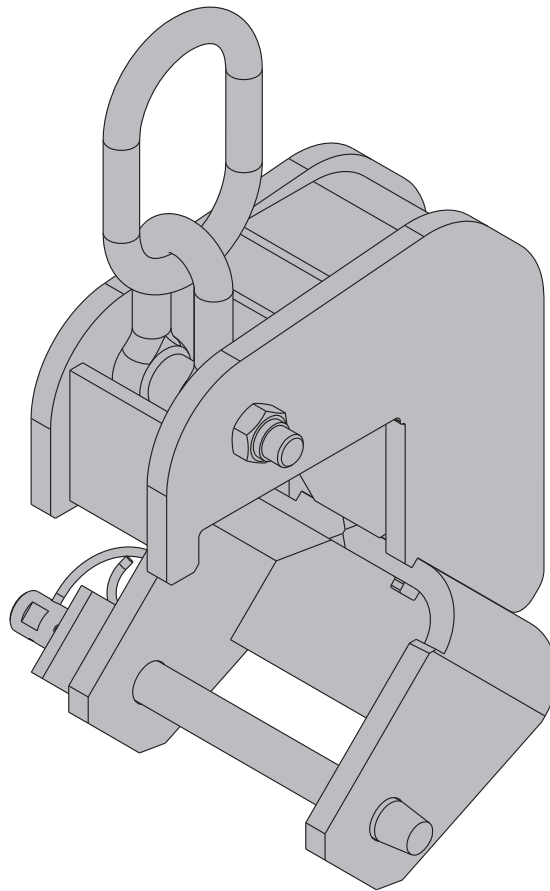


Framax kranbygel 20kN

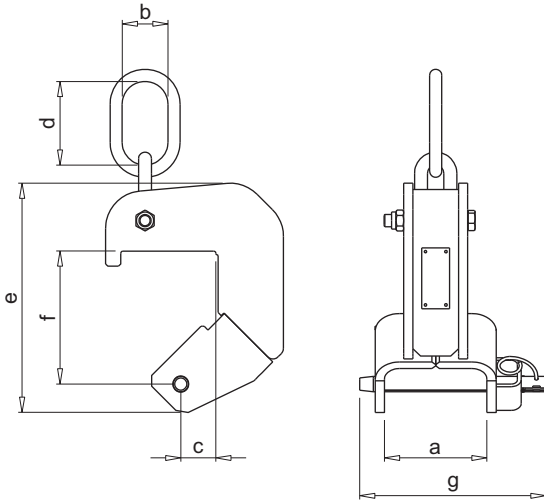
Art.nr: 588526000, 588526500 | fr.o.m. tillverkningsår 2001

Originalbruksanvisning

Sparas för framtida användning



Produktbeskrivning



- a ... 135 mm (5 1/4")
- b ... 60 mm (2 3/8")
- c ... 49 mm (2")
- d ... 110 mm (4 1/4")
- e ... 301 mm (12")
- f ... 175 mm (7")
- g ... 245 mm (9 5/8")

Uppgifter på typskylten

Beteckning: Framax kranbygel 20kN, Framax kranbygel 20kN SN

Art.nr: 588526000, 588526500

Egenvekt: 12,8 kg (28,2 lbs)

Max. bärformåga: 2000 kg (4400 lbs)

Tillverkningsår: se typskylt



Avsedd användning

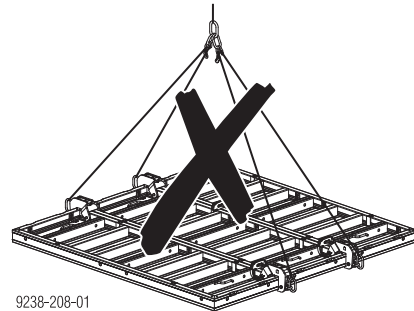
Framax kranbygel 20kN är ett lyftredskap. Den är avsedd för flyttning av Framax-formsjök. Placeringen sker vid luckskarven mellan två luckor (avsedd användning).

- Luckform Framax Xlife
- Luckform Framax S Xlife
- Luckform Framax Xlife plus
- Luckform Framax eco



INFORMATION

- Annan användning eller användning som inte överensstämmer med det som anges ovan är inte tillåten och kräver ett skriftligt godkännande från Doka!
- Det är förbjudet att flytta formar från andra tillverkare.
- Det är inte tillåtet att använda kranbygeln vid skadade profiler (t.ex. tillbucklade eller böjda).
- Kranbygeln får inte användas för att transportera liggande formsjök.



Lämpliga lastkrokar, lyftkättingar eller lyftstroppar

När man väljer lämpliga lastkrokar, lyftkättingar eller lyftstroppar för användningen tillsammans med Doka-lyftredskap ska följande information beaktas:

- Lyftdonet måste här **rätt form och storlek** för att säkerställa att Doka-lyftredskapet sitter rätt i lastkroken, lyftkättingen eller lyftstroppen.
- Alla gällande **säkerhetsföreskrifter och standarder** ska efterföljas.

Beaktas inte den här informationen så ökar användaren risken för att personskador och saksador genom att lasten lossnar oavsiktligt!

Underhåll / kontroll

- Låt endast tillverkaren genomföra reparationer!
- Doka påtar sig inget ansvar för förändrade produkter!

Före varje användning

- Kontrollera så att det inte finns skador eller optiskt synliga deformationer (övertöjningar) på kranbygeln innan den används.



Kontrollera speciellt följande punkter:

- Sprick- och skadefria svetsfogar.
- Inga deformationer.
- Typskylt måste finnas och kunna läsas.
- Funktionsduglig säkerhetsbult och låsfjäder.

Regelbundet

En **sakkunnig** ska regelbundet kontrollera lyftoket i överensstämmelse med **nationella lagar och föreskrifter**.

Om inte annat är föreskrivet ska kontrollen utföras **minst en gång per år**.

Lagring

Lagra lyft- och transporthjälpmiddel "torrt och luftigt" och skydda mot väderpåverkan och aggressiva ämnen.

Placering av kranbyglarna



INFORMATION

Använd en 2-parts krankätting med en bärförmåga på minst 4000 kg (8800 lbs)!

- Häng på formsjok symmetriskt (tyngpunktsläge).
- Lutningsvinkel β max. 30°!

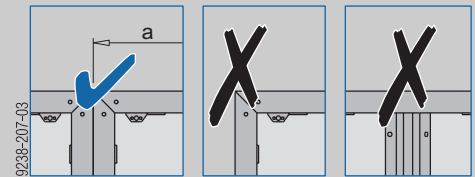


VARNING

► Placera Framax kranbygel 20kN **endast på luckskarven!**

Följande placeringar är förbjudna:

- Luckans utsida
- Liggande lucka: över tvärprofil



a ... min. 0,45 m (11 3/4")

Observera:

Placering är **inte** möjlig för följande luckor:

- Framax Xlife universallucka
- Framax Xlife pilasterelement

Observera:

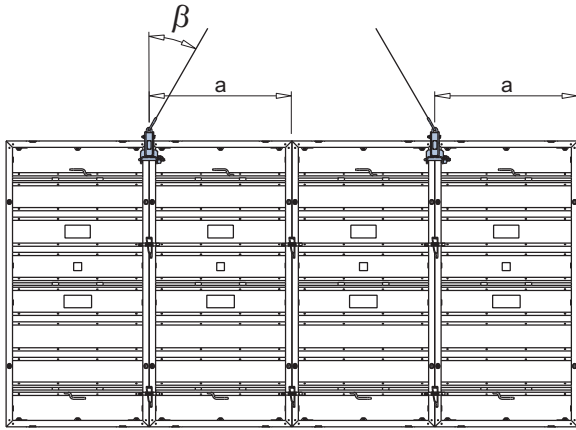
Kollision med säkerhetsbulten vid montering!

Placering **till vänster** om följande luckor är **inte** möjlig:

- Lucka med luckbredd 0,30 m (11 3/4")
- Innerhörn, ställbart ytterhörn, avformningshörn

Max. bärförmåga: 2000 kg (4400 lbs) / kranbygel

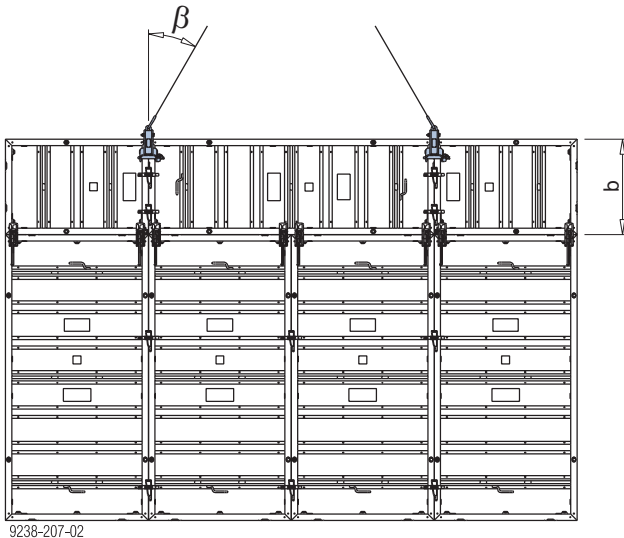
Formsjok med stående luckor



a ... min. 0,45 m (17 3/4")

Formsjok med liggande luckor

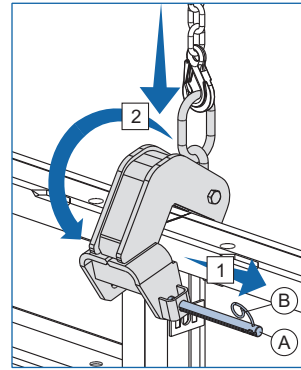
Framax kranbygel 20 kN kan placeras på liggande luckor med en bredd på minst 0,75 m (2'-5 1/2").



b ... $\geq 0,75$ m (2'-5 1/2")

Användning av kranbygel

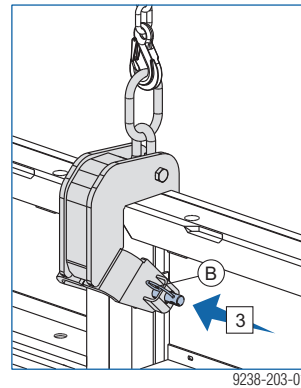
- 1) Dra ut säkerhetsbulten till anslag.
- 2) Haka fast Framax kranbygel 20kN och sväng ner den.



A Säkerhetsbult

B Låsfjäder

- 3) Skjut in säkerhetsbulten genom tvärhylsorna på båda ramarna tills den slår i anslaget.

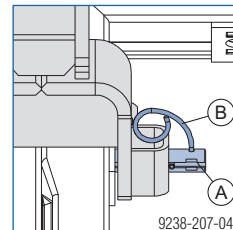


B Låsfjäder

Säkerhetsfjädern måste haka i.



Kontrollera genom en visuell besiktning att säkerhetsbulten (A) är isatt och att säkerhetsfjädern (B) har hakat i!



Avformning/flytta luckorna

Innan flytten: Ta bort lösa delar från formar och konsoler eller säkra dom.



INFORMATION

- ▶ Se till att styrvajrarna har rätt längd så att personen som styr befinner sig utanför riskområdet.



VARNING

Formen sitter fast vid betongen. Dra inte loss med kranen vid avformningen!

Personskaderisk och saksador genom överbelastning av kranen.

- ▶ Använd lämpligt verktyg som t.ex. tråkil eller riktverktyg för att lossa.

- ▶ Flytta formsjoket till nästa användningsplats (styr ev. med styrlinor).

Försäkran om överensstämmelse



EG-försäkran om överensstämmelse
i enlighet med EG-direktivet 2006/42/EG.

Tillverkaren förklarar härmed att produkten
Framax kranbygel 20kN, art. nr 588526000
Framax kranbygel 20kN SN, art. nr 588526500

gällande utformning och konstruktionssätt, samt i det utförande som släppts av oss motsvarar de hithörande, grundläggande säkerhets- och hälsokraven i berörda EG-direktiv.

Följande harmoniserade normer har tillämpats:

- EN ISO 12100:2010
- EN ISO 12100-2:2009
- EN 349:1993+A1:2008

Dokumentationsansvarig (enligt maskindirektivet bilaga II):

Dipl.-Ing. Ludwig Pekarek
Josef Umdasch Platz 1
A-3300 Amstetten

Amstetten, 2021-05-10

Doka GmbH
Josef Umdasch Platz 1
A-3300 Amstetten

Harald Ziebula
Verkställande direktör

Dipl.-Ing. Peter Reisinger
Prokurist / chef för teknikavdelningen