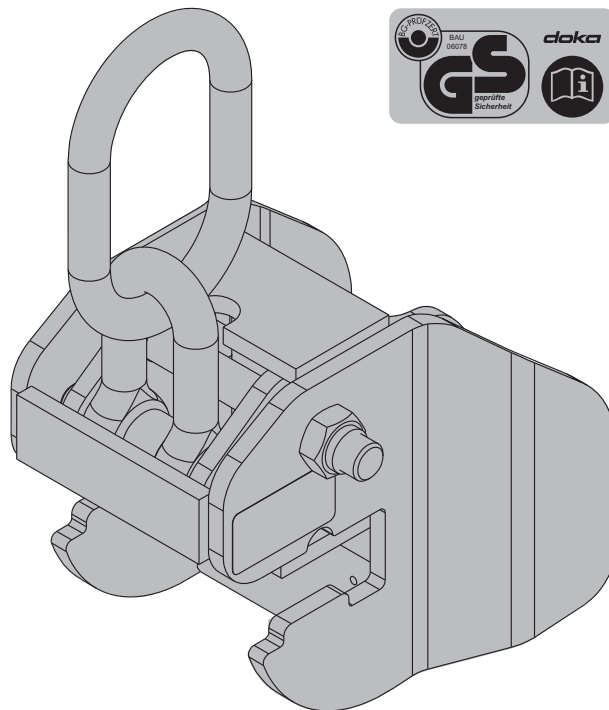


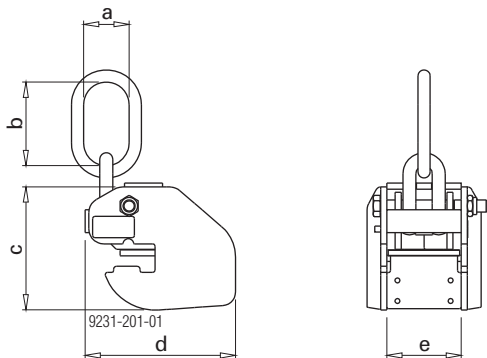
Frame-кранова лапа

Арт. № 588438000

За моделите след 1999 год



Общ вид на продукта



a ... 60 mm
b ... 110 mm
c ... 162 mm
d ... 198 mm
e ... 98 mm

Данни върху идентификационната табелка

Doka Industrie GmbH, A-3300 Amstetten

Наименование: Frami-кранова лапа

Арт. № 588438000

Собствено тегло: 7,5 kg

Макс. носимоспособност: 500 kg

Година на производство: Виж идентификационната табелка



Ползване по предназначение

Frami-крановата лапа е товароподемно средство. Тя служи само за преместване на Frami-рамкови кофражни елементи и техни цели окупнени формации.



Важно указание:

- Забранено е ползването не по предназначение!
- Забранено е транспортирането на елементи на други производители.
- Не се допуска ползването на крановата лапа при повредени (вдълбнати) профили.
- Дока не носи отговорност за продукти, претърпели изменения!
- Ремонтите се извършват само от производителя!
- Съхранявайте товароподемните средства на "сухо и проветриво" място, защитени от атмосферни влияния и агресивни вещества.
- Товароподемните съоръжения подлежат веднъж годишно на проверка, извършена от компетентно лице.

Преди всяко ползване

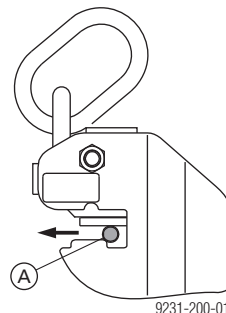
► Проверявайте крановата лапа за неизправности или видими деформации (разтегляния).



- За пукнатини и врязвания по заваръчните шевове
- Без деформации.
- Идентификационната табелка трябва да бъде налична, ясна и четлива.

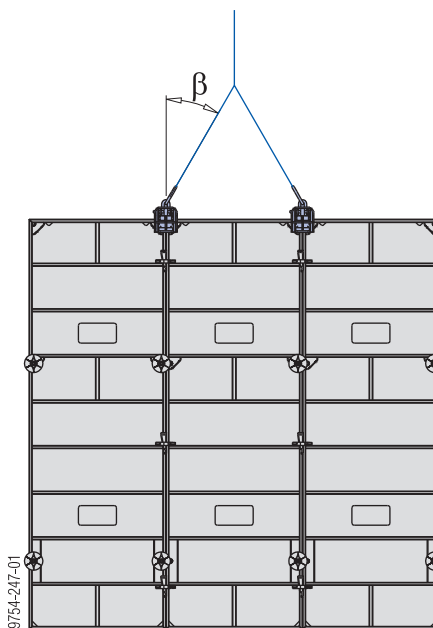


При съмнение за неизправност направете проверка с **контролния еталон 52 5600 000 (A)**. Ако еталонът може да бъде издърпан, тази кранова лапа трябва веднага да бъде извадена от употреба.



Начин на ползване

- Винаги поставяйте крановата лапа върху сглобката между два елемента, за да предотвратите напречното ѝ приплъзване.
- **Изключение:** При елементи в легнало положение, крановата лапа трябва да бъде поставена над напречен профил.
- Групата от платна трябва да бъде окачвана симетрично (спрямо центъра на тежестта ѝ).
- Ъгъл на наклона β макс. 30°!




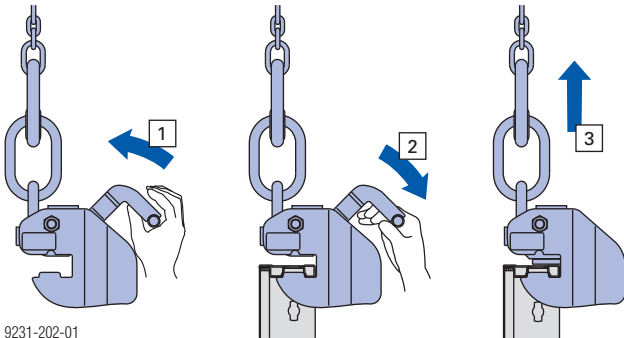
Макс. носимоспособност: 500 kg / кранова лапа



Съгласно немските разпоредби за безопасност, при широчина на елемента над 60 cm се ползват задължително по 2 броя Frami-кранови лапи за вдигане на транспортната единица!

Работа с крановата лапа

- 1) Повдигнете дръжката (заклучващия лост) докато опре в ограничителя.
 - 2) Поставете крановата лапа в профила на платното докато опре в задния край и отпуснете дръжката (стегната с пружина).
-  Проверете визуално дали крановата лапа е захванала сигурно профила на платното!
Дръжката трябва да е в затворено положение!
- 3) При повдигане на платната с кран се активира обезопасяващ механизъм, задействан от товара.



Декофриране / Преместване на платна

Преди преместване: Отстранете разхлабените части от кофража и платформите или ги закрепете здраво.



ПРЕДУПРЕЖДЕНИЕ

Кофражът се слепва с бетона. При декофриране не дърпайте с крана!

Опасност от пренатоварване на крана.

➤ За освобождаване използвайте подходящи инструменти като напр. дървени клинове или инструменти за подравняване.

- Преместете групата от платна до следващото място на използване (насочвайте с ремъци при необходимост).

CE

Декларация на ЕС за Съответствие

по смисъла на европейската Директива 2006/42/EC.

Производителят декларира, че продуктът

Frami-кранова лапа, Арт.№ 588438000,

по своя замисъл и проект, както и като продукт, предлаган от нас на пазара, отговаря по отношение на Здравето и Безопасността на основните изисквания, залегнали в съответните Директиви на ЕС.

Приложени бяха следните съгласувани стандарти:

- EN ISO 12100:2010
- EN 349:1993+A1:2008

Упълномощено лице за документацията
(съгласно Директива за машините Приложение II):

Ing. Johann Peneder
Josef Umdasch Platz 1
A-3300 Amstetten

Amstetten, 11.04.2011

Doka Industrie GmbH
Josef Umdasch Platz 1
A-3300 Amstetten

инж. Лудвиг Пекарек, търговски директор

инж. Йохан Пенедер, прокурист / ръководител на PDE

© by Doka Industrie GmbH, A-3300 Amstetten