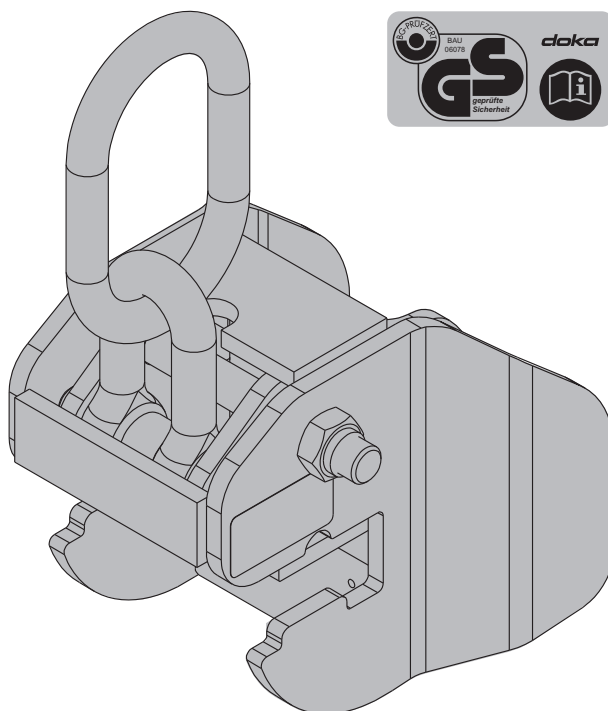


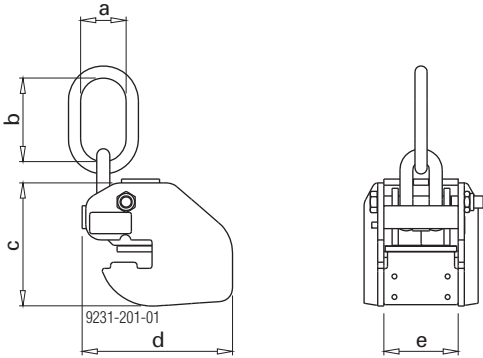
Frami daruhorog

Cikkszám 588438000

Az 1999-es évtől



Termékleírás



- a... 60 mm
b ... 110 mm
c ... 162 mm
d ... 198 mm
e ... 98 mm

A típustáblán álló adatok

Doka Industrie GmbH, A-3300 Amstetten

Megnevezés: Frami daruhorog

Cikkszám: 588438000

Önsúly: 7,5 kg

Max. teherbírás: 500 kg

Gyártási év: lásd a típustáblát



Rendeltetésszerű alkalmazás

A Frami daruhorog terhek felvételére szolgál. Kizárólag Frami elemek és elemcsoportjaik áthelyezésére használható.



Fontos figyelmeztetés:

- A nem rendeltetésszerű alkalmazás tilos!
- Más gyártók elemeit tilos áthelyezni.
- A daruhorog sérült (horpadt) profilok áthelyezésére nem használható.
- A módosított termékekért a Doka nem vállal felelősséget!
- Javításokat a berendezésen csak a gyártó végezhet!
- A teheremelő eszközt "száraz, szellős helyen", valamint az időjárás viszontagságaitól és agresszív anyagoktól védve kell tárolni.
- A teherfelvő berendezéseket megfelelő szakértővel évente felül kell vizsgáltatni.

Minden felhasználás előtt

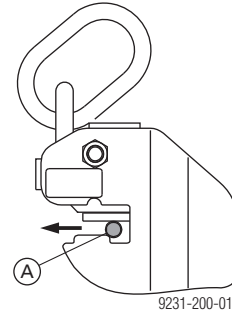
► Ellenőrizze, hogy a daruhorog sérült-e, vagy optikailag deformálódott-e (túlnyújtás).



- a hegesztési varratoknak repedés és bevágás mentesnek kell lenniük
- Deformáció mentes.
- A típustábla nem hiányozhat, és olvashatónak kell lennie.



Sérülés gyanúja esetén az **52 5600 000 számú idomszerrel (A)** ellenőrizze. Ha az idomszer áthúzható, a daruhorgot azonnal selejtezze ki.

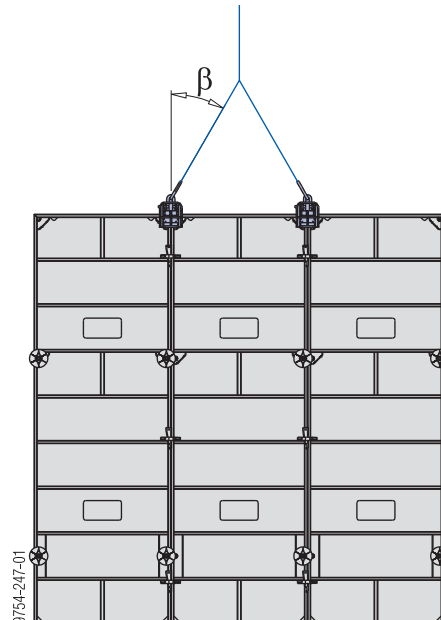


Alkalmazás

- A daruhorgot mindig az elemcsatlakozásnál kell felszerelni, hogy a keresztirányú elcsúszást megakadályozzuk.

Kivétel: fekvő elemnél a daruhorgot a keresztprofilra kell felkapcsolni.

- Az elemcsoportokat szimmetrikusan akasszuk fel (súlyponti helyzet).
- Hajlásszög β max. 30°!



Max. teherbírás: 500 kg / daruhorog



A német biztonsági előírások szerint szállítási egységenként, 60 cm elemszélességtől mindig 2 darab Frami daruhorog használata szükséges!

A daruhorog kezelése

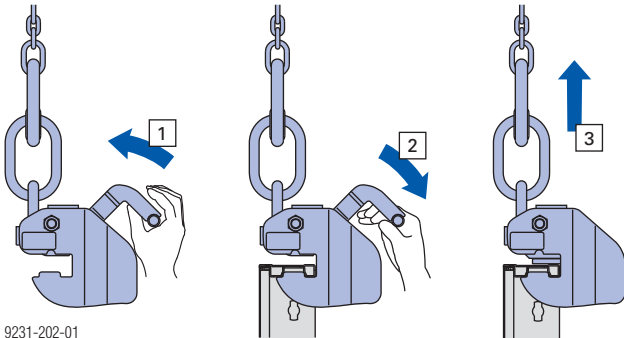
- 1) A fogantyút (biztosítókart) ütközésig emeljük fel.
- 2) A daruhorgot hátsó ütközésig toljuk rá a keretprofilra és zárjuk a fogantyút (rugós).



A daruhorog és keretprofil megfelelő záródását szemrevételezéssel ellenőrizze!

A fogantyú zárt állapotban legyen!

- 3) A daruval történő emelés során teherrel függő biztosításra kerül sor.



9231-202-01

Kizsaluzás / az elemek áthelyezése

Áthelyezés előtt: A zsaluzat és az állványok laza részeit távolítsuk el vagy biztosítsuk.



FIGYELMEZTETÉS

A zsalu a betonhoz rögzül. Kizsaluzáskor ne szakítsák ki a daruval!

A daru túlterhelésének veszélye áll fenn.

- ▶ Kilazításához alkalmas szerszámot, mint pl. faéket, vagy feszítőrudat használjon.

- ▶ Az elemcsoportot helyezzük át a következő felhasználás helyére (esetleg irányítókötelek segítségével).

CE

EU azonossági nyilatkozat

a 2006/42/EK EK - irányelv értelmében.

A gyártó kijelenti, hogy terméke

Frami daruhorog, cikkszám 588438000

konceptiója és építési módja, valamint az általunk forgalomba hozott kivitelezés az erre vonatkozó EU irányelvek idevágó, alapvető biztonsági és egészségügyi követelményeinek megfelel.

A következő harmonizált szabványok kerültek alkalmazásra:

- EN ISO 12100:2010
- EN 349:1993+A1:2008

**Dokumentáció meghatalmazottja
(a gép irányelv II. melléklet szerint):**

Ing. Johann Peneder
Josef Umdasch Platz 1
A-3300 Amstetten

Amstetten, 2011.05.12.

Doka Industrie GmbH
Josef Umdasch Platz 1
A-3300 Amstetten

Dipl.-Ing. Ludwig Pekarek
Ügyvezető

Ing. Johann Peneder
Cégvezető / PDE vezető

© by Doka Industrie GmbH, A-3300 Amstetten