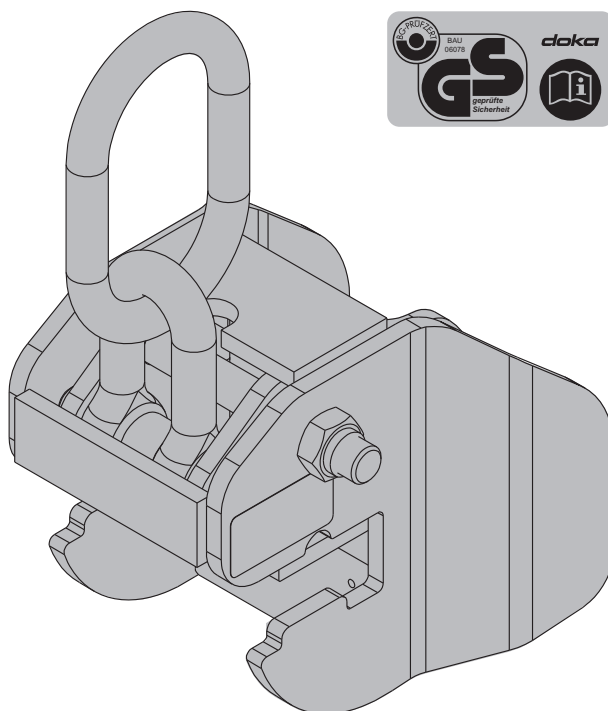


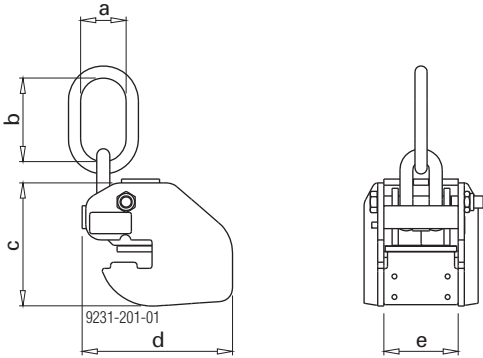
Frami kranbøyle

Art.nr. 588438000

1999-modeller og senere



Produktbeskrivelse



- a ... 60 mm
- b ... 110 mm
- c ... 162 mm
- d ... 198 mm
- e ... 98 mm

Typeskilt

Doka Industrie GmbH, A-3300 Amstetten
 Betegnelse: Frami kranbøyle
 Art.nr.: 588438000
 Egenvekt: 7,5 kg
 Maks. bæreevne: 500 kg
 Produksjonsår: se typeskilt



Bruksområde:

Frami kranbøyle er et lastopptaksverktøy. Den skal utelukkende brukes til flytting av Frami-kassetter og tilhørende kassetforbindinger.



Viktig:

- Det er forbudt å bruke produktet til annet enn tiltenkt bruksområde.
- Det er forbudt å flytte elementer fra andre produsenter.
- Det er ikke tillatt å bruke kranbøylene på skadde (deformerte) profiler.
- Doka påtar seg ikke ansvar for produkter som er blitt endret/modifisert.
- Reparasjoner kan bare utføres av produsenten.
- Lasteredskap skal lagres "luftig og tørt", der de ikke påvirkes av været eller aggressive emner.
- Lasteredskap skal kontrolleres av sakkyndig person minst en gang i året.

Før hver bruk

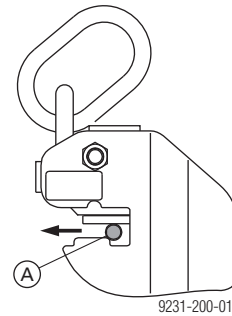
► Kontroller kranbøylene for skader eller visuelle deformasjoner (bulker).



- Sjekk sveiser for sprekker og skader
- Ingen deformasjoner.
- Typeskilt må være påsatt og tydelig lesbart.



Ved mistanke om skade må det gjennomføres kontroll med **kalibermalen 52 5600 000 (A)**. Dersom malen kan trekkes helt igjennom, må kranbøylene byttes umiddelbart.

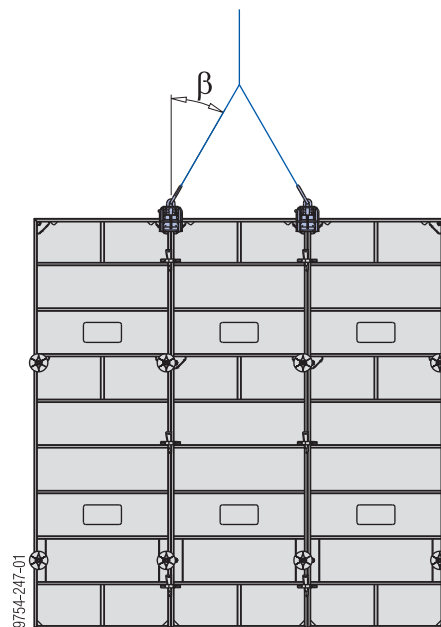


Anvendelse

● Monter alltid kranbøylene på kassettskjøten for å hindre at kassetene sklir på tvers.

Unntak: Ved liggende kassetter må kranbøylene monteres over en tverrprofil.

- Forskalingsflaket må hektes inn symmetrisk (tyngdepunkt).
- Maks. spredningsvinkel β 30°!



Maks. bæreevne: 500 kg / kranbøyle



Iht. de tyske sikkerhetsbestemmelsene skal det alltid brukes 2 stk. Frami-kranbøylene per transportenhet fra elementbredde 60 cm

Betjening av kranbøylen

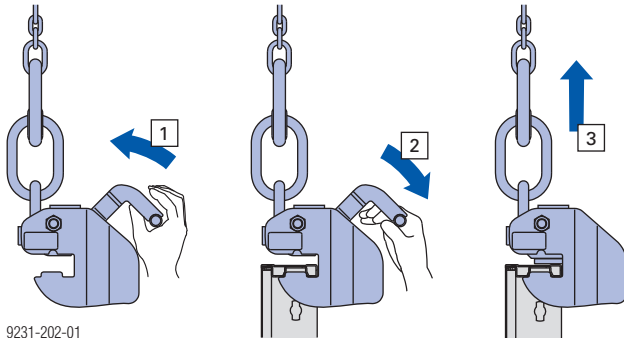
- 1) Løft opp grepbøylen (sikringsarmen) til stopperen.
- 2) Skyv kranbøylen på rammeprofilen inntil bakre anslag og lukk grepbøylen (fjærassistert).



Kontroller visuelt at kranbøyle og rammeprofil slutter riktig sammen!

Grepbøylen må være lukket!

- 3) Ved oppheising med kranen oppstår en lastavhengig sikring.



9231-202-01

Avforskaling / flytting av elementene

Før flytting: Løse forskalings- og plattformdeler må fjernes eller sikres.



ADVARSEL

Forskalingen fester seg til betong. Riv ikke løs med kranen under avforskalingen!

Fare for overbelastning av kranen.

- Bruk egnet verktøy som for eksempel trekile eller innrettingsverktøy ved løsning.

- Flytt kassettforbindingen til neste oppstillingssted (kan ev. føres med ledetau).

CE

EF-samsvarserklæring

iht. EU-direktiv 2006/42/EF.

Produsenten erklærer herved at

Frami-kranbøyle, art.nr. 588438000

med hensyn til prinsipp og konstruksjonsmåte samt den utførelse den er satt i omloop av oss i, oppfyller de angjeldende grunnleggende sikkerhets- og helsekrav.

Henvvisning til relevante normer:

- EN ISO 12100:2010
- EN 349:1993+A1:2008

Dokumentasjonsansvarlig (iht. Maskindirektivet vedlegg II):

Ing. Johann Peneder
Josef Umdasch Platz 1
A-3300 Amstetten

Amstetten, 12.05.2011

Doka Industrie GmbH
Josef Umdasch Platz 1
A-3300 Amstetten

Dipl.ing. Ludwig Pekarek
Administrerende direktør

Ing. Johann Peneder
Prokurist / Leder PDE

© by Doka Industrie GmbH, A-3300 Amstetten