

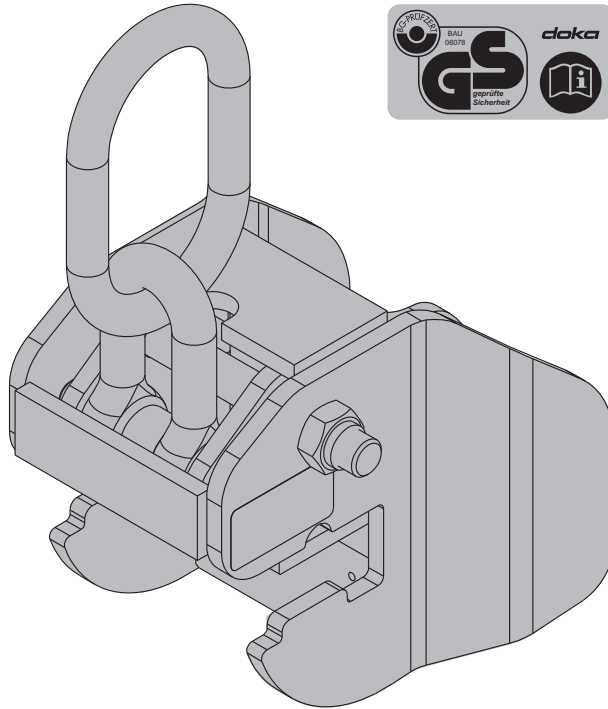
Muottimestarit.

Frami nostotarrain

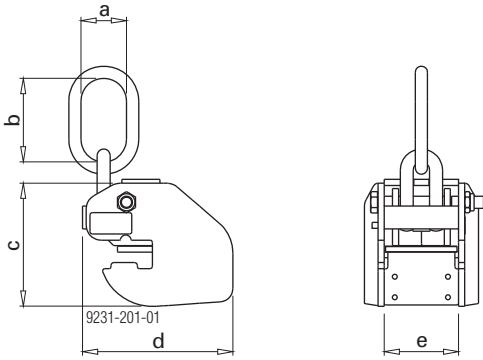
Tuotenro.: 588438000 | vuosimallista 1999 lähtien

Alkuperäinen käyttöohje

Säilytä myöhempää käyttöä varten



Tuotekuvaus



a... 60 mm
b ... 110 mm
c ... 162 mm
d ... 198 mm
e ... 98 mm

Tyypikilpeen merkityt tiedot

Doka Industrie GmbH, A-3300 Amstetten
Nimike: Frami nostotarrain
Tuotenro.: 588438000
Omapaino: 7,45 kg
Kantavuus enintään: 500 kg
Vuosimalli: katso tyypikilpi



Käyttötarkoitus

Frami-nostotarrain on kuormiennostoväline. Se on tarkoitettu käytettäväksi ainoastaan Frami-muottien ja -muottiliitosten nostamiseen.



Tärkeä huomautus:

- Muunlainen käyttö on ehdottomasti kielletty!
- Muiden valmistajien muottien siirtäminen sillä on ehdottomasti kielletty.
- Käyttö viallisiin (lommoontuneisiin) profiileihin on kielletty.

Huolto / Tarkastus

- Korjaukset saa suorittaa ainoastaan valmistaja!
- Doka ei vastaa muunnellun tuotteen käytöstä!

Ennen jokaista käyttöä

- ▶ Nostotarrain tulee tarkastaa vikojen tai näkyvien muodonmuutosten (venymät) havaitsemiseksi.

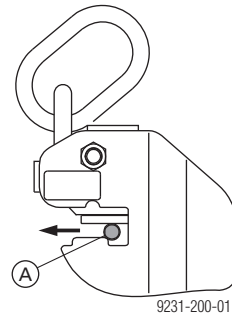


Tarkasta erityisen huolellisesti:

- Hitsaussaumojen kunto.
- Ei muodonmuutoksia.
- Tyypikilven tulee olla kiinnitettynä paikalleen ja selkeästi luettavissa.



Jos epäillään vaurioitumista, tulee suorittaa tarkastus **mittalaitteella 52 5600 000 (A)**. Jos mittalaitetta voidaan kiertää, nostotarrain on poistettava käytöstä välittömästi.



Säännöllisin väliajoin

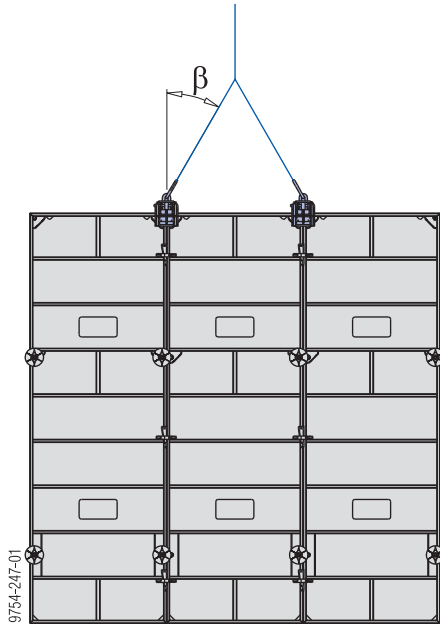
- **Asiantuntevan henkilön** tulee suorittaa kuormiennostovälineiden tarkastus säännöllisin väliajoin, **kansallista lainsäädäntöä noudattaen**. Ellei toisin ole määrätty, tarkastus tulee suorittaa **vähintään kerran vuodessa**.

Varastointi

- Varastoi nostoapuväline kuivassa ja hyvin ilmastoitussa paikassa, suojattuna säältä ja korroosiota aiheuttavilta aineilta.

Käyttö

- Aseta nostotarrain aina muottiliitokseen paikaltaan liukumisen estämiseksi.
- **Poikkeus:** Makuuasennossa oleviin muotteihin nostotarrain asetetaan poikittaisprofiilin kohdalle.
- Ripusta muottiyhdistelmä symmetrisesti (painopisteen sijainti).
- Kaltevuuskulma β max. 30°!



Kantavuus enintään: 500 kg / Nostotarrain

- ☞ Saksassa voimassaolevien turvallisuusmääräysten mukaan tarvitaan muottileveydestä 60 cm lähtien kuljetusyksikköä kohti aina 2 kpl. Frami-nostotarraimia!

Nostotarraimen käyttö

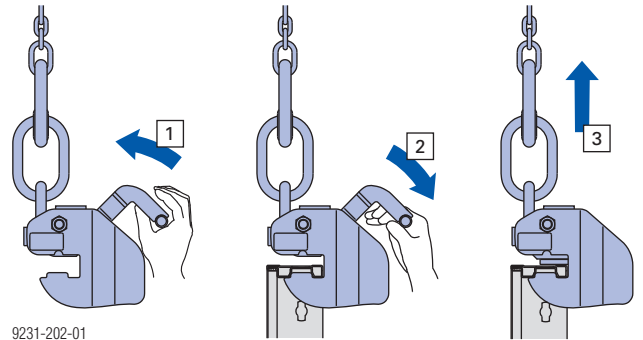
- 1) Nosta sanka (varmistusvipu) vasteeseen asti.
- 2) Työnnä nostotarrain viimeiseen vasteeseen asti kehysprofiilille ja sulje sanka (jousituettu).



Tarkista nostotarraimen ja kehysprofiilin välinen liitos!

Kahvan tulee olla suljettuna!

- 3) Nostotarraimen lukitusmekanismi aktivoituu, kun muotteja nostetaan nosturilla.



9231-202-01

Muottien purkaminen / siirto

Ennen siirtoa: Irrota tai varmista muotin tai tason irralliset osat.



VAROITUS

Muotti on kiinni betonissa. Muottia ei saa repäistä irti nosturilla!

Nosturin ylikuormittumisen vaara.

- Käytä sopivaa työkalua, kuten esimerkiksi puukiiloja tai suoristustyökaluja muottien irrottamiseen.

- Siirrä muottiryhmä seuraavalle käyttöpaikalle (ohjaa tarvittaessa köysillä).



EY-vaatimustenmukaisuusvakuutus

EY-direktiivin 2006/42/EY mukaan.

Valmistaja vakuuttaa, että tuote

Frami-nostotarrain, tuotenro 588438000

Vastaa suunnittelultaan ja rakenteeltaan sekä meidän liikkeeseen laskemaltamme malliiltaan vastaavien EY-direktiivien asianomaisia, perustavanluonteisia turvallisuus- ja terveysvaatimuksia.

Käytetyt harmonisoidut standardit:

- EN ISO 12100:2010
- EN 349:1993+A1:2008

**Teknisten asiakirjojen laatija
(konedirektiivin liite II mukaan):**

Ing. Johann Peneder
Josef Umdasch Platz 1
A-3300 Amstetten

Amstetten, 12.11.2013

Doka Industrie GmbH
Josef Umdasch Platz 1
A-3300 Amstetten

DI Ludwig Pekare
Toimitusjohtaja

Ins. Johann Peneder
Prokuristi / Johtaja R&D

© by Doka Industrie GmbH, A-3300 Amstetten