

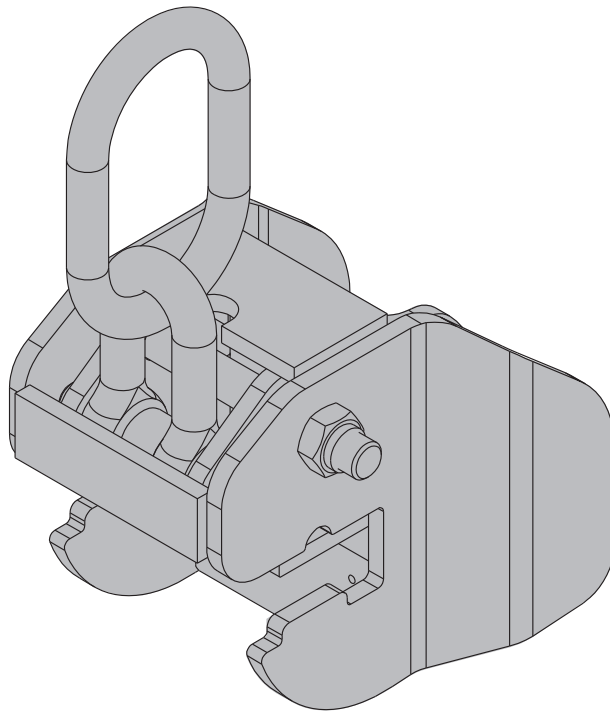
Formexperten.

Frami kranbygel

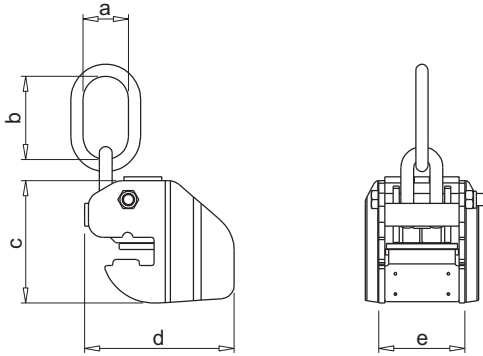
Art. nr.: 588438000 | fr.o.m. tillverkningsår 1999

Originalbruksanvisning

Sparas för framtida användning



Produktbeskrivning



- a ... 60 mm (2 3/8")
- b ... 110 mm (4 5/16")
- c ... 162 mm (6 3/8")
- d ... 198 mm (7 7/8")
- e ... 114 mm (4 1/2")

Uppgifter på typskylten

Beteckning: Frami kranbygel

Art. nr.: 588438000

Egenvikt: 7,5 kg (16.5 lbs)

Max. bärformåga vid $\beta \leq 30^\circ$: 500 kg (1100 lbs)

Max. bärformåga vid $\beta \leq 7,5^\circ$: 750 kg (1650 lbs)

Tillverkningsår: se typskylt



Observera:

Frami kranbygel med den angivna bärkraften på max. 500 kg (1100 lbs) uppfyller också bärformågan på 750 kg (1650 lbs) vid en lutningsvinkel $\beta \leq 7,5^\circ$.

Avsedd användning

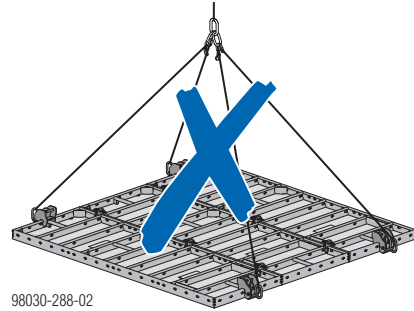
Frami kranbygel är ett lyftredskap. Den är avsedd för riktning, flyttning och fällning av luckor och formsjok med följande Doka-luckformar (avsedd användning):

- Frami Xlife
- Frami S Xlife
- Frami eco
- Framini
- DokaXlight



INFORMATION

- Annan användning eller användning som inte överensstämmer med det som anges ovan är icke avsedd användning och kräver ett skriftligt godkännande från Doka!
- Det är förbjudet att flytta formar från andra tillverkare.
- Det är inte tillåtet att använda kranbygeln vid luckor med skadade profiler (t.ex. tillbucklade eller böjda).
- Kranbygeln får inte användas för att transportera liggande formsjok.



Lämpliga lastkrokar, lyftkättingar eller lyftstroppar

När man väljer lämpliga lastkrokar, lyftkättingar eller lyftstroppar för användningen tillsammans med Doka-lyftredskap ska följande information beaktas:

- Lyftdonet måste här **rätt form och storlek** för att säkerställa att Doka-lyftredskapet sitter rätt i lastkroken, lyftkättingen eller lyftstroppen.
- Alla gällande **säkerhetsföreskrifter och standarder** ska efterföljas.

Beaktas inte den här informationen så ökar användaren risken för att personskador och saskador genom att lasten lossnar oavsiktligt!

Underhåll / kontroll

- Låt endast tillverkaren genomföra reparationer!
- Doka påtar sig inget ansvar för förändrade produkter!

Före varje användning

- Kontrollera så att det inte finns skador eller optiskt synliga deformationer (övertöjningar) på kranbygeln innan den används.



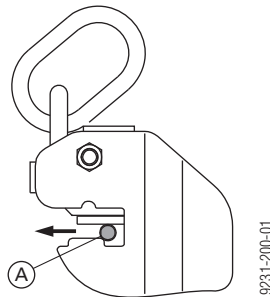
Kontrollera speciellt följande punkter:

- Sprick- och skadefria svetsfogar.
- Inga deformationer.
- Typskylt måste finnas och kunna läsas.



INFORMATION

Vid misstanke om skada, kontrollera då med **tolk (A)** eller anlita Doka för kontroll. Om tolken kan dras igenom ska kranbygeln kasseras direkt.



Tolk, (A) art.nr 525600000 kan beställas hos Doka.

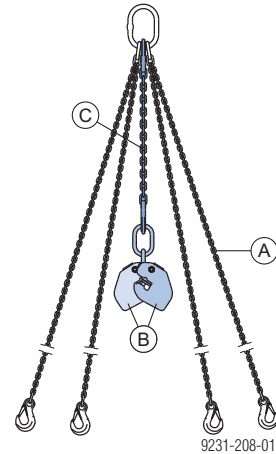
Regelbundet

- En **sakkunnig** ska regelbundet kontrollera lyftoket i överensstämmelse med **nationella lagar och föreskrifter**. Om inte annat är föreskrivet ska kontrollen utföras **minst en gång per år**.

Lagring

- Lagra lyft- och transporthjälpmiddel "torrt och luftigt" och skydda mot väderpåverkan och aggressiva ämnen.

Parkeringsläge på kättinglängan



A Kättinglängan (t.ex. Doka 4-parts kätting 3,20m)

B Frami kranbygel

C extra kedja



Montera **extra kedja** på kättinglängan och fäst kranbyglarna i den. Därigenom är alltid kranbyglarna inom räckhåll.

Tekniska data för den extra kedjan:

- minsta bärförmåga 2500 kg (5510 lbs)
- Kedjelängd: ca. 580 mm (23')
- Länktjocklek: 8 mm ($\frac{5}{16}$ ")
- 2 st. kopplingskrokar KHSW 8

Placering av kranbyglarna



I den här bruksanvisningen beskrivs allmänt giltiga regler. Beroende på använt **formsystem** måste extra information i tillhörande **användarinformation** beaktas!



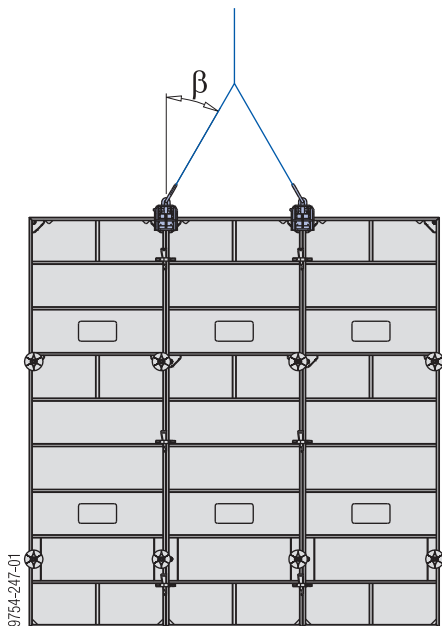
INFORMATION

- Antal kranbyglar:
 - formsjok: **2** st.
 - smal lucka: **se användarinformation**
 - pelarform (halvform eller enstaka lucka): **2** st.
 - schaktform: **4** st.
- Placera kranbygel **glidsäkert** resp. säkra mot att glida åt sidan.
- Häng på formsjok **symmetriskt** (tyngpunktsläge).
- Lutningsvinkel $\beta \leq 30^\circ$ eller $\beta \leq 7,5^\circ$!

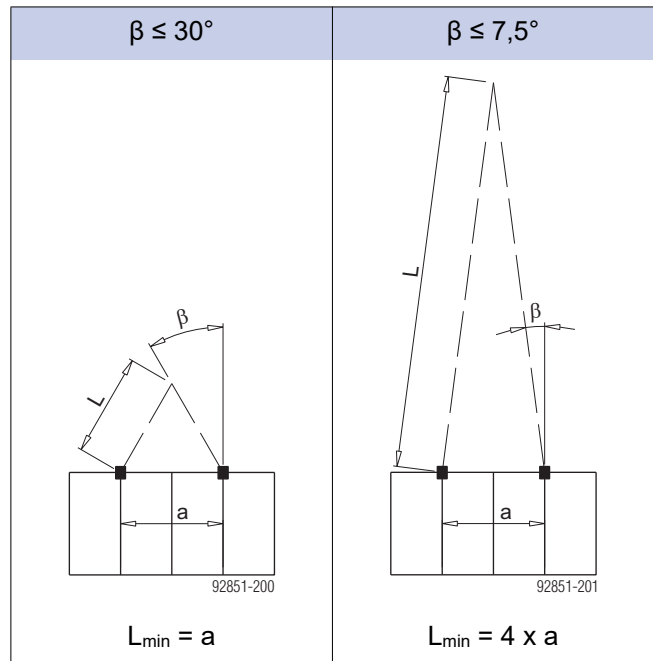


Använd lyftok vid stora formsjok.

Formsjok med Frami Xlife (exempel):



Bestämning av kättinglängd



Användning av kranbygel

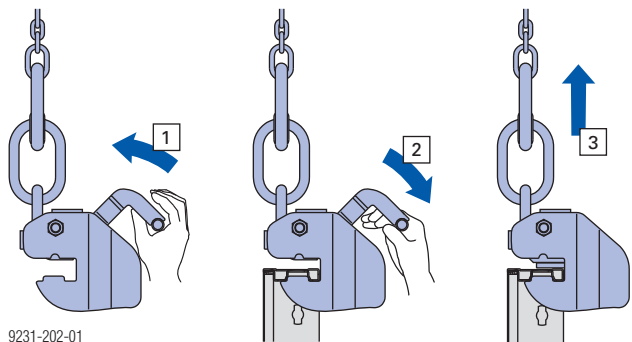
- 1) Lyft upp bygel (låsspak) till stopp.
- 2) Skjut in kranbygel till det bakre stoppet på ramprofilen och lås bygel (fjäderunderstödd).



Kontrollera låsningen mellan kranbygel och ramprofil visuellt!

Greppbygel måste vara låst!

- 3) När kranen lyfter sker en lastberoende säkring.



Avformning/flytta luckorna

Innan flytten: Ta bort lösa delar från formar och konsoler eller säkra dem.



INFORMATION

- ▶ Se till att styrvajrarna har rätt längd så att personen som styr befinner sig utanför riskområdet.



VARNING

Formen sitter fast vid betongen. Dra inte loss med kranen vid avformningen!

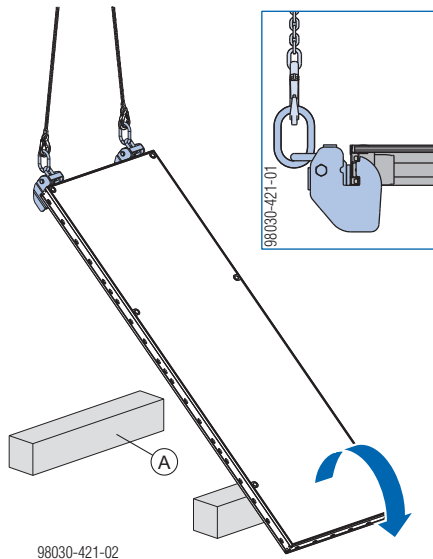
Personskaderisk och saksador genom överbelastning av kranen.

- ▶ Använd lämpligt verktyg som t.ex. tråkil eller riktverktyg för att lossa.

- ▶ Flytta formsjoket till nästa användningsplats (styr ev. med styrlinor).

Rikta/vända med kran

- ▶ Lägg ner ramluckan med Frami transportbult på fyrkantvirke 20x20 cm.
- ▶ Placera Frami kranbygel.
- ▶ Lyft upp ramluckan med Frami kranbygel och lägg ev. ner på formyttesidan.



A Fyrkantvirke 20x20 cm

Försäkran om överensstämmelse



EG-försäkran om överensstämmelse
i enlighet med EG-direktivet 2006/42/EG.

Tillverkaren förklarar härmed att produkten

Frami kranbygel, art. nr 588438000

gällande utformning och konstruktionssätt, samt i det utförande som släppts av oss motsvarar de hithörande, grundläggande säkerhets- och hälsokraven i berörda EG-direktiv.

Följande harmoniserade normer har tillämpats:

- EN ISO 12100:2010
- EN 349:1993+A1:2008

**Dokumentationsansvarig
(enligt maskindirektivet bilaga II):**

Harald Ziebula
Josef Umdasch Platz 1
A-3300 Amstetten

Amstetten, 20.05.2020

Doka GmbH
Josef Umdasch Platz 1
A-3300 Amstetten

Harald Ziebula
Verkställande direktör

Dipl.-Ing. Peter Reisinger
Prokurist / Leiter Engineering