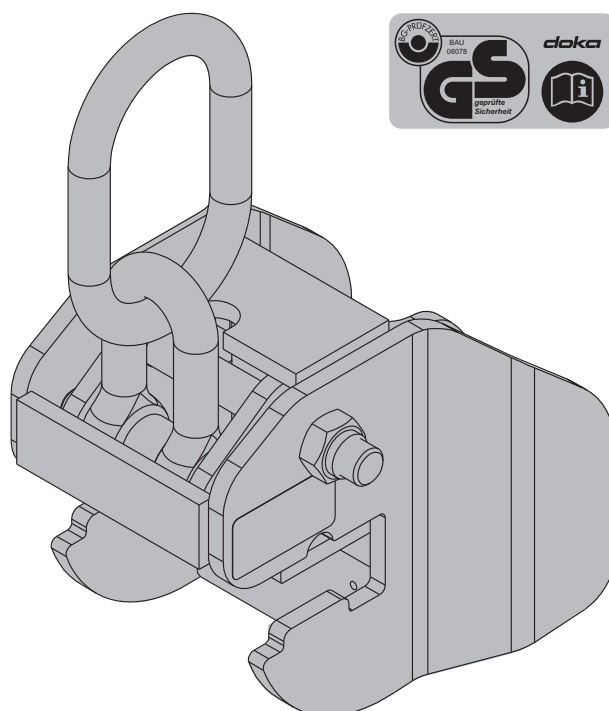


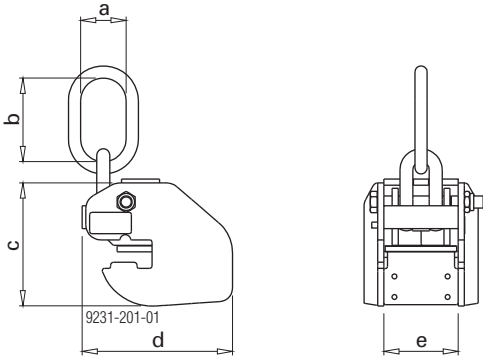
# Frami kranbygel

Art.nr 588438000

fr.o.m. tillverkningsår 1999



## Produktbeskrivning



- a ... 60 mm
- b ... 110 mm
- c ... 162 mm
- d ... 198 mm
- e ... 98 mm

### Uppgifter på typskylten

Doka-Industrie GmbH, A-3300 Amstetten

Beteckning: Frami kranbygel

Art. nr 588438000

Egenvekt: 7,5 kg

Max. tillåten belastning: 500 kg

Tillverkningsår: se typskylt



### Avsedd användning

Frami kranbygel är ett lyftredskap. Den är uteslutande avsedd för flyttning av Frami-ramluckor och deras formsjok.



#### Viktig information:

- Annat än avsedd användning är förbjudet!
- Det är förbjudet att lyfta luckor från andra tillverkare.
- Det är ej tillåtet att använda kranbygel vid skadade (tillbucklade) profiler.
- Doka påtar sig inget ansvar för förändrade produkter!
- Låt endast tillverkaren genomföra reparationer!
- Lagra lyft- och transporthjälpmiddel "torrt och luftigt" och skydda mot väderpåverkan och aggressiva ämnen.
- En sakkunnig ska årligen kontrollera kranbyglar.

## Före varje användning

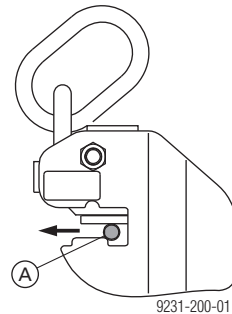
- Kontrollera så att det inte finns skador eller optiskt synliga deformationer (övertöjningar) på kranbygel innan den används.



- Sprick- och skadefria svetsfogar
- Inga deformationer.
- Typskylt måste finnas och vara väl läslig.



Vid misstanke om skada, kontrollera då med **tolk 52 5600 000 (A)**. Om tolken kan dras igenom ska kranbygel kasseras direkt.

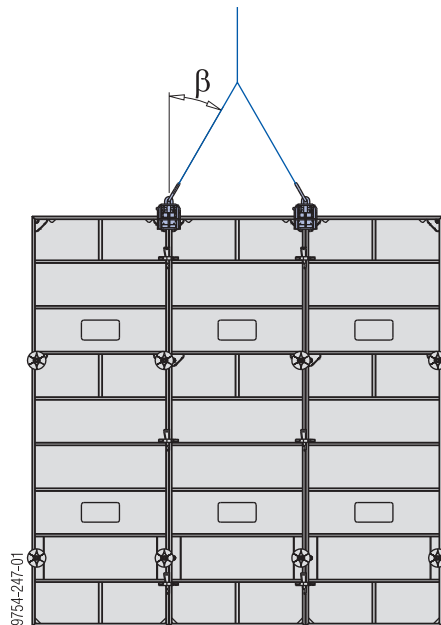


## Användning

- Sätt alltid kranbygel på luckskarven för att förhindra att den kanar på tvären.

**Undantag:** Vid liggande luckor måste kranbygel sättas över en tvärprofil.

- Häng på formsjok symmetriskt (tyngdpunktsläge).
- Vinkel  $\beta$  max. 30°!



Max. tillåten belastning: 500 kg / kranbygel



Enligt de tyska säkerhetsbestämmelserna måste per transportenhet, från luckbredd 60 cm, alltid 2 st. Frami-kranbyglar användas!

## Användning av kranbygel

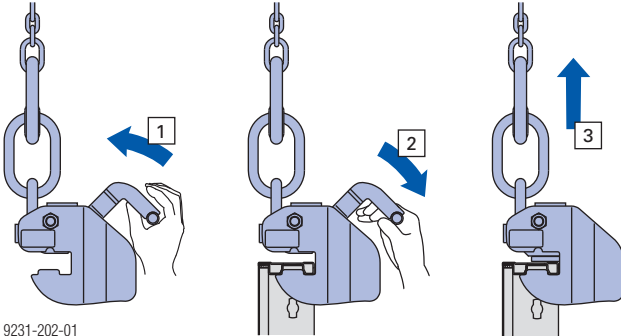
- 1) Lyft upp bygel (låsspak) till stopp.
- 2) Skjut in kranbygel till det bakre stoppet på ramprofilen och lås bygel (fjäderunderstödd).



Kontrollera låsningen mellan kranbygel och ramprofil visuellt!

Greppbygel måste vara låst!

- 3) När kranen lyfter sker en lastberoende säkring.



9231-202-01

## Avformning/flytta luckorna

**Innan förflyttning:** Ta bort eller säkra lösa delar från form och konsoler.



### VARNING

Formen sitter fast vid betongen. Dra inte loss med kranen vid avformningen!

Risk att kranen överbelastas.

- Använd lämpligt verktyg som t.ex. tråkil eller riktverktyg för att lossa.

- Flytta formsjoket till den plats där det skall användas (använd ev. styrlinor).

CE

## EG-överensstämmandeförklaring

i enlighet med EG-direktivet 2006/42/EG.

Tillverkaren förklarar härmed att produkten

**Frami kranbygel, art. nr 588438000**

gällande utformning och konstruktionssätt, samt i det utförande som släppts av oss motsvarar de hithörande, grundläggande säkerhets- och hälsokraven i berörda EG-direktiv.

Följande harmoniserade normer har tillämpats:

- EN ISO 12100:2010
- EN 349:1993+A1:2008

**Dokumentationsansvarig**  
(enligt Maskindirektivet bilaga II):

Ing. Johann Peneder  
Josef Umdasch Platz 1  
A-3300 Amstetten

Amstetten, 12.05.2011

Doka Industrie GmbH  
Josef Umdasch Platz 1  
A-3300 Amstetten

Dipl.-Ing. Ludwig Pekarek  
Verkställande direktör

Ing. Johann Peneder  
Prokurist/ledare PDE

© by Doka Industrie GmbH, A-3300 Amstetten