

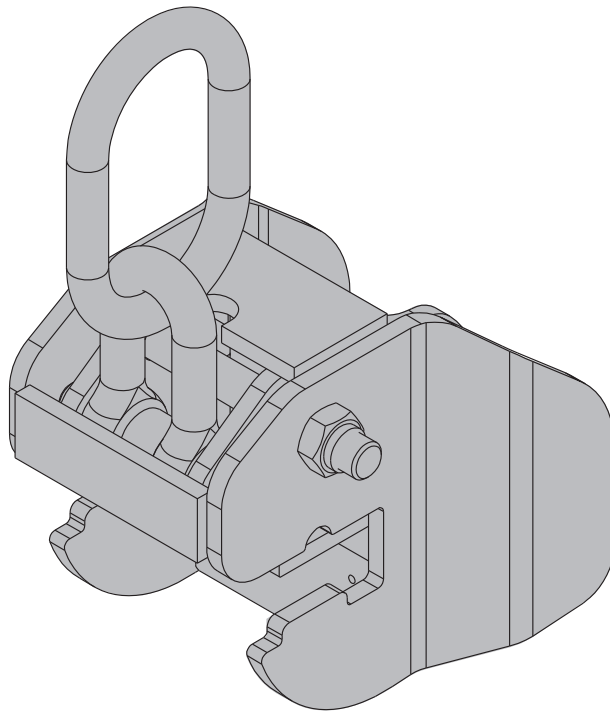
De bekistingsspecialisten.

Frami-kraanhaak

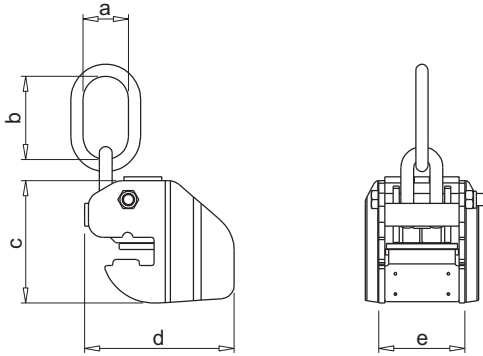
Art.-nr.: 588438000 | vanaf bouwjaar 1999

Originele bedieningshandleiding

Voor toekomstig gebruik bewaren



Productafbeelding



9231-201-01

- a ... 60 mm (2 3/8")
- b ... 110 mm (4 5/16")
- c ... 162 mm (6 3/8")
- d ... 198 mm (7 7/8")
- e ... 114 mm (4 1/2")

Gegevens op het typeplaatje

Naam: Frami kraanhaak
 Art.-nr.: 588438000
 Eigen gewicht: 7,5 kg (16.5 lbs)
 Max. hefvermogen bij $\beta \leq 30^\circ$: 500 kg (1100 lbs)
 Max. hefvermogen bij $\beta \leq 7,5^\circ$: 750 kg (1650 lbs)
 Bouwjaar: zie typeplaatje



Opmerking:

Frami kraanhaken met het opgegeven hefvermogen van max. 500 kg (1100 lbs) hebben ook een hefvermogen van 750 kg (1650 lbs) bij een hellingshoek $\beta \leq 7,5^\circ$.

Beoogd gebruik

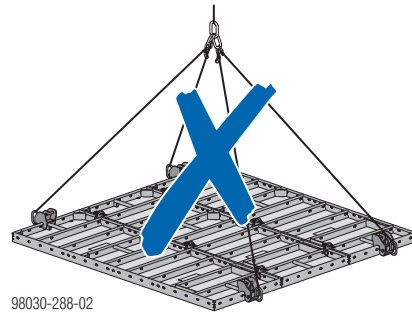
De Frami-kraanhaak is een lastdrager. Hij dient voor het oprichten, verplaatsen en verleggen van panelen en paneelcombinaties van de volgende Doka-kaderbekistingen (beoogd gebruik):

- Frami Xlife
- Frami S Xlife
- Frami eco
- Framini
- DokaXlight



LET OP

- Een ander of verdergaand gebruik is verboden en alleen toegestaan na schriftelijke toestemming van de firma Doka!
- Het verplaatsen van bekistingen van andere fabrikanten is verboden.
- Het gebruik van de kraanhaak bij panelen met beschadigde (bijv. gedeukte of verbogen) profielen is niet toegestaan.
- De kraanhaak mag niet worden gebruikt voor het transporteren van liggende paneelcombinaties.



98030-288-02

Geschikte haken, hefwerktuigen of hijshulpstukken

Bij het kiezen van geschikte haken, hefwerktuigen of hijshulpstukken voor gebruik met Doka-lastdragers dienen de volgende instructies in acht te worden genomen:

- Het hijshulpstuk moet de **juiste vorm en grootte** hebben om te garanderen dat de Doka-lastdrager juist in de haak, de lastdrager of het hulpstuk zit.
- Alle geldende **veiligheidsvoorschriften en normen** moeten in acht worden genomen.

Bij niet-naleving van deze instructies verhoogt de gebruiker het risico op letsel en materiële schade door een onbedoeld loskomen van de last!

Onderhoud / controle

- Laat reparaties alleen door de daartoe bevoegde fabrikant of leverancier uitvoeren!
- Bij gemodificeerde producten kan Doka niet aansprakelijk worden gesteld!

Voor elk gebruik

- ▶ De kraanhaak controleren op beschadigingen of optisch waarneembare vervormingen (uitrekkingen).



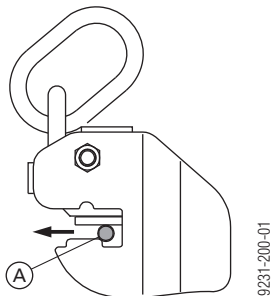
Let hierbij vooral op de volgende punten:

- Scheur- en kerfvrije lasnaden.
- Geen vervormingen.
- Het typeplaatje moet voorhanden en goed leesbaar zijn.



LET OP

Als schade wordt vermoed, controle uitvoeren met **kaliber (A)** of bij Doka laten controleren. Als het kaliber kan worden doorgetrokken, moet de kraanhaak direct buiten gebruik worden genomen.



Kaliber (A) is onder art.-nr. 525600000 bij Doka verkrijgbaar.

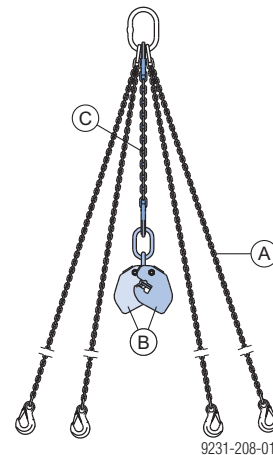
Regelmatig

- De controle van lastdragers door een **deskundige** in overeenstemming met de **nationale wettelijke voorschriften** dient regelmatig te worden uitgevoerd. Indien niet anders is voorgeschreven, dient de controle **minstens jaarlijks** te worden uitgevoerd.

Opslag

- Hijsmiddelen moeten droog, koel en beschermd tegen weersinvloeden en agressieve stoffen worden opgeslagen.

Parkeerpositie aan de kraanketting



A Kraanketting (bijv. Doka-viersprongketting 3,20m)

B Frami kraanhaak

C Extra ketting



Monteer de **extra ketting** aan de kraanketting en bevestig de kraanhaken eraan. Zo zijn de kraanhaken altijd binnen handbereik.

Technische gegevens van de extra ketting

- min. draagvermogen: 2500 kg (5510 lbs)
- Kettinglengte: ca. 580 mm (23')
- Schakeldikte: 8 mm ($\frac{5}{16}$ ")
- 2 st. gaffelhaken KHSW 8

Positionering van de kraanhaak



In deze handleiding zijn algemeen geldende regels beschreven. Naargelang het gebruikte **bekistingssysteem** moeten aanvullende instructies in de bijbehorende **gebruikersinformatie** in acht worden genomen!



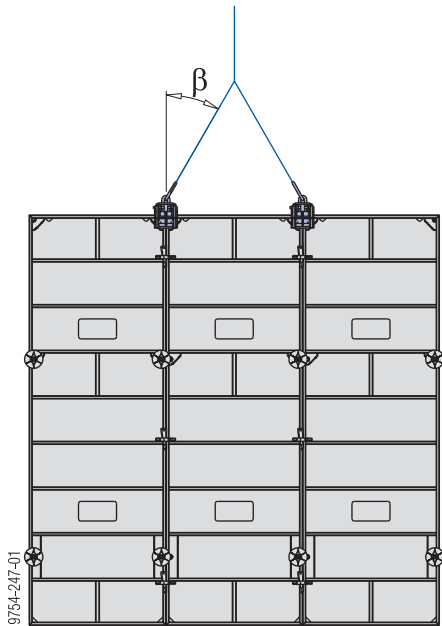
LET OP

- Aantal kraanhaken:
 - Paneelcombinatie: **2** st.
 - Smal paneel: zie **gebruikersinformatie**
 - Kolombekisting (halve bekisting of afzonderlijk paneel): **2** st.
 - Schachtbekisting: **4** st.
- Plaats de kraanhaak zo, dat hij **niet kan verschuiven**, of beveilig hem tegen zijwaarts verschuiven.
- De paneelverbinding **symmetrisch** ophangen (zwaartepuntpositie).
- Hellingshoek $\beta \leq 30^\circ$ of $\beta \leq 7,5^\circ$!

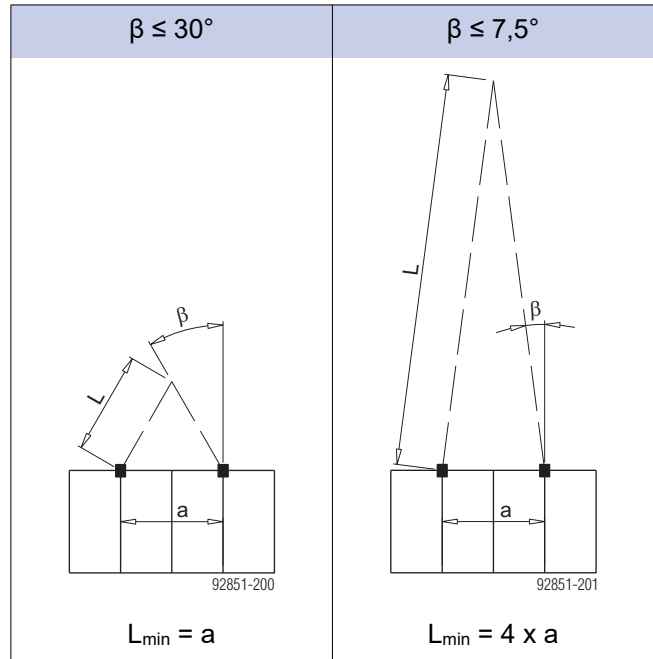


Gebruik bij grote paneelcombinaties evenaars.

Paneelcombinatie met Frami Xlife (voorbeeld):

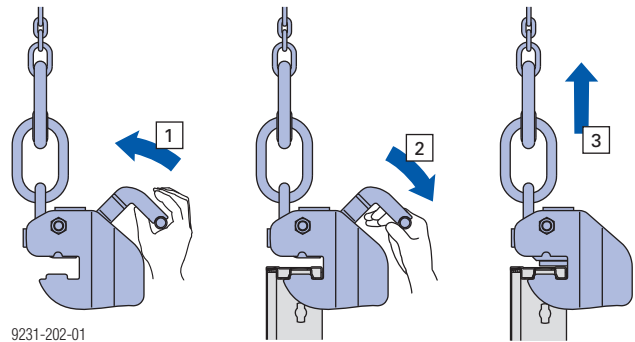


Bepaling van de kettinglengte



Bediening van de kraanhaak

- 1) De handgreep (borgingshendel) tot de aanslag optillen.
- 2) De kraanhaak tot de achterste aanslag op het kaderprofiel schuiven en de handgreep sluiten (verend ondersteund).
 - De aansluiting tussen kraanhaak en kaderprofiel visueel controleren!
De handgreep moet gesloten zijn!
- 3) Bij het optillen met de kraan is er een belastingsafhankelijke borging.



Ontkisten / verplaatsen van de panelen

Voor het verplaatsen: Losse onderdelen van bekisting en steigers verwijderen of beveiligen.



LET OP

- Zorg voor voldoende lange geleidingskabels, zodat de geleidende persoon zich buiten de gevarenzone bevindt.



WAARSCHUWING

De bekisting plakt tegen het beton. Bij het ontkisten niet met de kraan lostrekken!

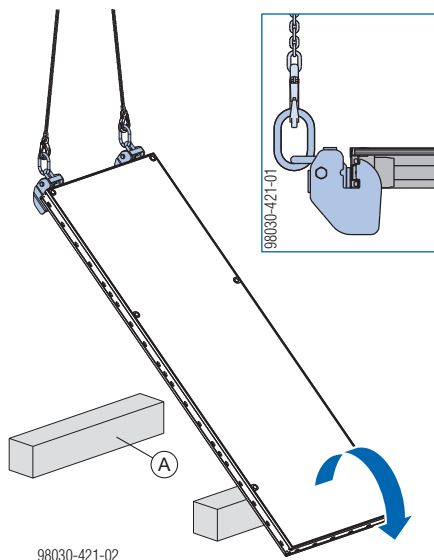
Letselgevaar en materiële schade door overbelasting van de kraan.

- Maak de bekisting los met behulp van geschikt gereedschap, zoals houten spieën of richtwerktuigen.

- Verplaats de paneelcombinatie naar de volgende plaats van inzet (evt. met kabels geleiden).

Oprichten/omdraaien met de kraan

- Kaderpaneel met Frami transporthaak op kanthout 20x20 cm neerleggen.
- Frami kraanhaken plaatsen.
- Kaderpaneel met Frami kraanhaken oprichten en evt. op de bekistingsplaat zijde neerleggen.



98030-421-02

A Kanthout 20x20 cm

Conformiteitsverklaring



EG-conformiteitsverklaring
volgens EG-richtlijn 2006/42/EG

De fabrikant verklaart dat het product
Frami kraanhaak, Art.-nr. 588438000

qua ontwerp en bouw en in de door ons in de handel gebrachte uitvoering voldoet aan de toepasselijke essentiële gezondheids- en veiligheidseisen van de betreffende EG-richtlijnen.

De volgende geharmoniseerde normen werden toegepast:

- EN ISO 12100:2010
- EN 349:1993+A1:2008

**Gemachtigde voor het technische dossier
(volgens Machinerichtlijn bijlage II):**

Harald Ziebula
Josef Umdasch Platz 1
A-3300 Amstetten

Amstetten, 20-5-2020

Doka GmbH
Josef Umdasch Platz 1
A-3300 Amstetten

Harald Ziebula
Directeur

Dipl.-Ing. Peter Reisinger
Procuratiehouder / Hoofd
Engineering