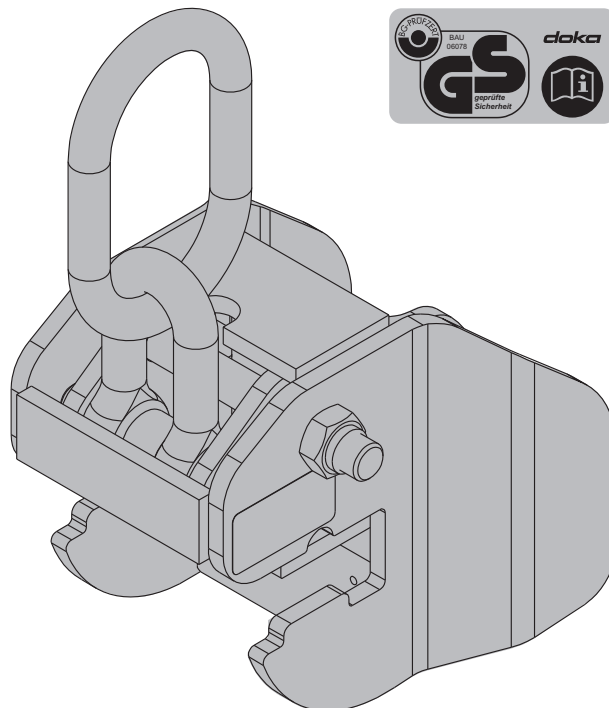


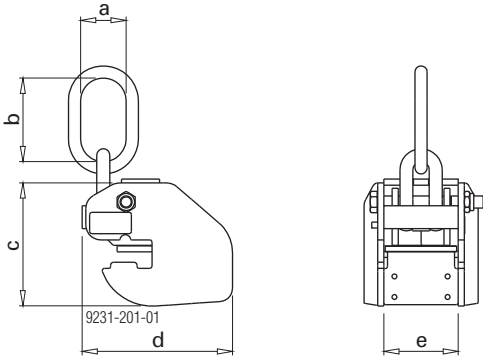
Frami-kraanhaak

Art.-nr. 588438000

Vanaf bouwjaar 1999



Productafbeelding



- a ... 60 mm
- b ... 110 mm
- c ... 162 mm
- d ... 198 mm
- e ... 98 mm

Gegevens op het typeplaatje

Doka Industrie GmbH, A-3300 Amstetten
 Naam Frami-kraanhaak
 Art.-nr.: 588438000
 Eigen gewicht: 7,45 kg
 Max. draagvermogen: 500 kg
 Bouwjaar: zie typeplaatje



Toepassingsvoorschriften

De Frami-kraanhaak is een lastdrager. Hij dient uitsluitend voor het verplaatsen van Frami-panelen en verbindingen ervan.



Belangrijke opmerking:

- Oneigenlijk gebruik is verboden!
- Het verplaatsen van bekistingen van andere fabrikanten is verboden.
- Het gebruik van de kraanhaak bij beschadigde (gemodificeerde) profielen is niet toegestaan.

Onderhoud / controle

- Laat reparaties alleen door de daartoe bevoegde fabrikant of leverancier uitvoeren!
- Bij gemodificeerde producten kan Doka niet aansprakelijk worden gesteld!

Voor elk gebruik

- ▶ De kraanhaak controleren op beschadigingen of optisch waarneembare vervormingen (uitrekkingen).

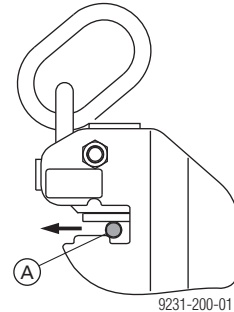


Let hierbij vooral op de volgende punten:

- Scheur- en kerfvrije lasnaden.
- Geen vervormingen.
- Typeplaatje moet voorhanden en goed leesbaar zijn.



Als schade wordt vermoed, controle uitvoeren met **kaliber 52 5600 000 (A)**. Als het kaliber kan worden doorgetrokken, moet de kraanhaak direct buiten gebruik worden genomen.



Regelmatig

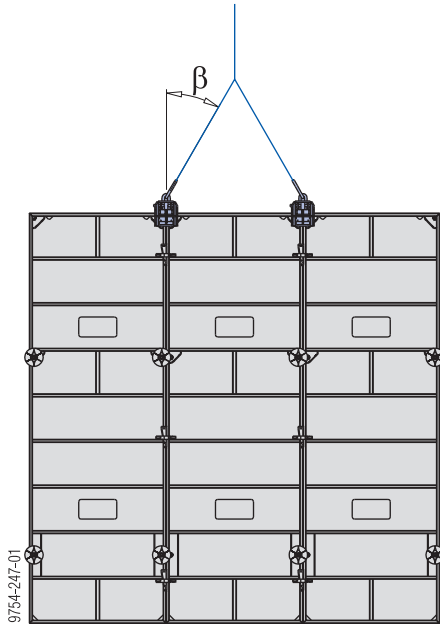
- De controle van lastdragers door een **deskundige** in overeenstemming met de **nationale wettelijke voorschriften** dient regelmatig te worden uitgevoerd. Indien niet anders is voorgeschreven, dient de controle **minstens jaarlijks** te worden uitgevoerd.

Opslag

- Hijsmiddelen moeten droog, koel en beschermt tegen weersinvloeden en agressieve stoffen worden opgeslagen.

Toepassing

- De kraanhaak altijd boven een paneelvoeg plaatsen, om een dwarse verschuiving te voorkomen.
Uitzondering: bij liggende panelen moet de kraanhaak boven een dwarsprofiel worden geplaatst.
- De paneelverbinding symmetrisch aanhangen (zwaartepuntpositie).
- Hellingshoek β max. 30°!



Max. draagvermogen: 500 kg / kraanhaak

- ☞ Volgens de Duitse veiligheidsbepalingen moeten per transporteenheid, vanaf paneelbreedte 60 cm, altijd 2 stuks Frami-kraanhaken worden gebruikt!

Bediening van de kraanhaak

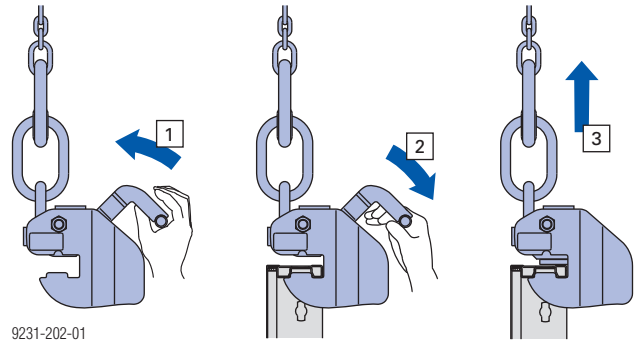
- 1) De handgreep (borgingshendel) tot de aanslag optillen.
- 2) De kraanhaak tot de achterste aanslag op het kaderprofiel schuiven en de handgreep sluiten (verend ondersteund).



De aansluiting tussen kraanhaak en kaderprofiel visueel controleren!

De handgreep moet gesloten zijn!

- 3) Bij het optillen met de kraan is er een belastingsafhankelijke borging.



9231-202-01

Ontkisten / verplaatsen van de panelen

Voor het verplaatsen: losse onderdelen van bekisting en steigers verwijderen of beveiligen.



WAARSCHUWING

De bekisting plakt tegen het beton. Bij het ontkisten niet met de kraan lostrekken!

Gevaar voor overbelasting van de kraan!

- Maak de bekisting los met behulp van geschikt gereedschap, zoals houten spieën of richtwerktuigen.

- De samengestelde bekisting naar de volgende plaats van inzet brengen (eventueel met kabels geleiden).



Conformiteitsverklaring

volgens EG-richtlijn 2006/42/EG

De fabrikant verklaart dat het product

Frami kraanhaak, Art.-nr. 588438000

op basis van zijn ontwerp en constructie en in de door ons in omloop gebrachte uitvoering in overeenstemming is met de desbetreffende, fundamentele veiligheids- en gezondheidsvereisten van de betreffende EG-richtlijnen.

De volgende geharmoniseerde normen werden toegepast:

- EN ISO 12100:2010
- EN 349:1993+A1:2008

**Gemachtigde voor het technische dossier
(volgens Machinerichtlijn bijlage II):**

Ing. Johann Peneder
Josef Umdasch Platz 1
A-3300 Amstetten

Amstetten, 24.04.2012

Doka Industrie GmbH
Josef Umdasch Platz 1
A-3300 Amstetten

Dipl.-Ing. Ludwig Pekarek
Directeur

Ing. Johann Peneder Procuratie-
houder, hoofd PDE

© by Doka Industrie GmbH, A-3300 Amstetten