

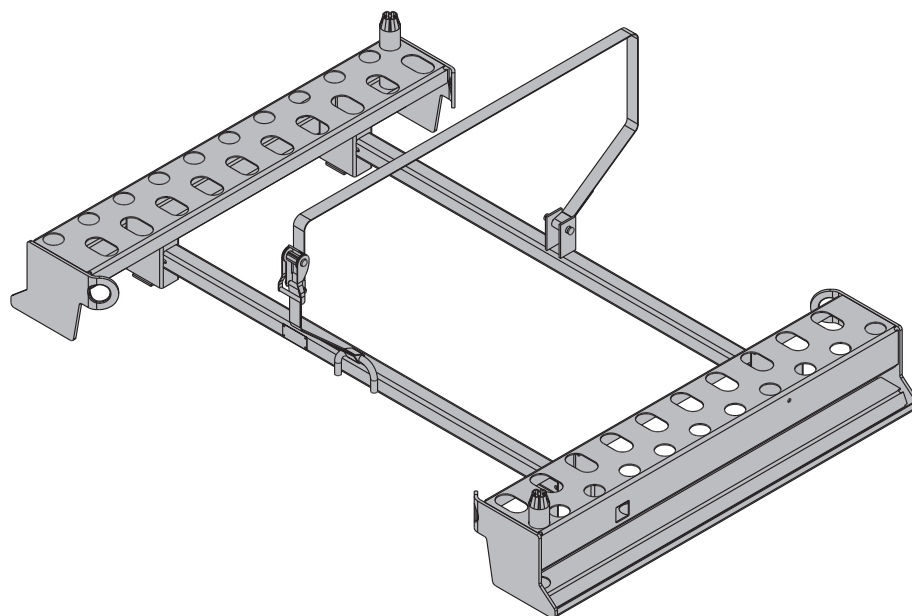
Дока-стоманена палета за Staxo/Aluxo

Арт. № 582783000

За моделите след 1998 год.

За моделите след 2007 год.

За моделите след 2009 год.



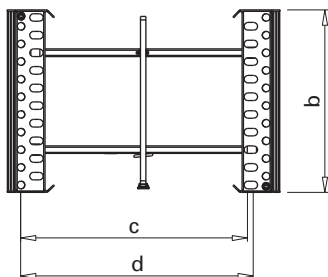
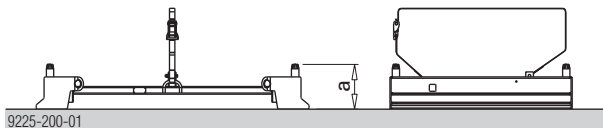
Общ вид на продукта

Описание на продукта

Дока-стоманена палета за Staxo/Aluxo е **средство за транспортиране и складиране**, подходящо само за рамки на системите Staxo, Staxo 100 und Aluxo.



- Дока не носи отговорност за продукти, претърпели изменения!
- Ремонтите се извършват само от производителя!



a ... 295 mm
b ... 1 200 mm
c ... 1 493 mm
c ... 1 531 mm

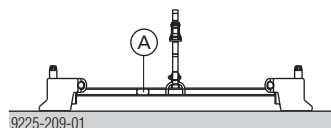
Преди всяко ползване

- ▶ Проверявайте за увреждания или видими деформации.



Увредените или деформирани палети, които не съответстват на следващите директиви, трябва да бъдат отделени незабавно.

- За пукнатини и връзвания по заваръчните шевове.
- Без деформации.
- Идентификационната табелка трябва да бъде налична, ясна и четлива.



A Идентификационна табелка

За моделите след 1998 год.

Данни върху идентификационната табелка

Doka Industrie GmbH, A-3300 Amstetten
Наименование: Дока-стоманена палета за Staxo/Aluxo
Арт. №: 582783000
Собствено тегло: 64,6 kg (141.9 lbs)
Макс. носимоспособност: 700 kg (1540 lbs)
Доп. временен товар: 1 530 kg
Година на производство: Виж идентификационната табелка

За моделите след 2007 год.

Данни върху идентификационната табелка

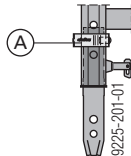
Doka Industrie GmbH, A-3300 Amstetten
Наименование: Дока-стоманена палета за Staxo/Aluxo
Арт. №: 582783000
Собствено тегло: 64,6 kg (141.9 lbs)
Макс. носимоспособност: 750 kg (1650 lbs)
Доп. временен товар: 1 630 kg (3600 lbs)
Година на производство: Виж идентификационната табелка

Процес на товарене

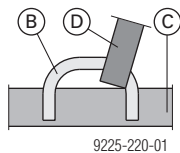


▶ Не се позволява смесване на различни височини на рамките!

- ▶ Развийте укрепващия колан на Doka-стоманената палета за Staxo/Aluxo.
- ▶ Фиксирайте свързващите втулки на Staxo-рамките или Aluxo-рамките с жълта предпазна пружина в изтеглена позиция.



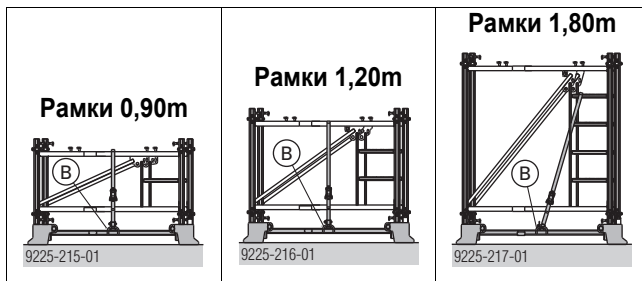
- ▶ Пърнете рамките в поемашите отвори.
- ▶ Изтеглете укрепващия колан в зависимост от височината на рамката над напречния профил и го окачете в куката на колана.



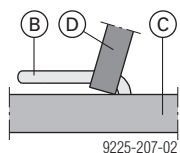
- ▶ Затворете укрепващия колан и го затегнете внимателно.



▶ Твърде силното натягане на укрепващия колан може да повреди напречните профили на Aluxo-рамките.



Положението на укрепващия колан в куката на колана трябва да се спазва строго при използване на стоманени палети за Staxo/Aluxo, произведени преди 2009 с рамки с височина 1,80m.



- A Предпазна пружина (жълта)
- B Кука на колана
- C Напречен профил
- D Укрепващ колан

Дока-стоманената палета за **Staxo/Aluxo** като средство за складиране

Складиране на напълнени палети



- При **складиране** на напълнени палети принципно трябва да се внимава за **устойчивост** и **правилно стифиране**.
- Намиращите се отдолу палети трябва да бъдат напълнени изцяло и еднородно.
- Внимавайте свързващите втулки да са поставени, положението на укрепващия колан да е правилно и той да е обтегнат.

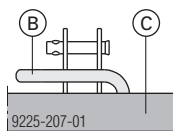
Тип рамка	макс. брой палети	
	Стифиране на строителната площадка (на открито), наклон на пода до 3%	Стифиране в хале, наклон на пода до 1%
Aluxo-рамка 1,20m	2	4
Aluxo-рамка 1,80m	1	3
Staxo / Staxo 100-рамка 0,90m	4	4
Staxo / Staxo 100-рамка 1,20m	3	3
Staxo / Staxo 100-рамка 1,80m	2	3

Складиране на празни палети

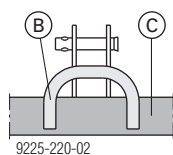


- За стифиране на празни палети укрепващите колани трябва да се навият около вертикалните профили, да се окачат в куката на колана и да се затегнат.

До моделите от 2008 год.



За моделите след 2009 год.

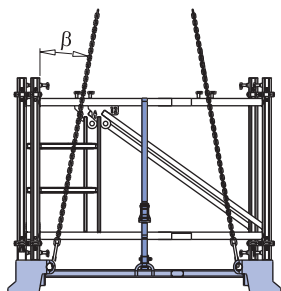


	Тип рамка	макс. брой палети
Стифиране на строителната площадка	всички	17
Стифиране в хале	всички	27

Doka-стоманената палета за **Staxo/Aluxo** като средство за транспортиране

Преместване с кран

- Използвайте съответния сапан. (спазвайте доп. носимоспособност) напр.: Doka-верижен 4-делен сапан 3,20m арт. № 588620000.
- Ъгъл на наклона β макс. 30°!



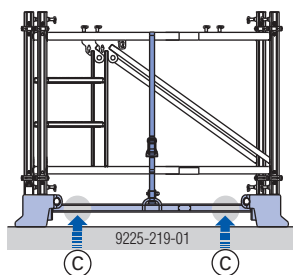
9225-218-01

Транспортиране с мотокар или подемно-транспортна количка за палети



▶ Внимавайте за **правилния център на тежестта и устойчивостта на преобръщане!**

- Вилките на транспортните уреди не бива да се поставят на напречните профили на Doka-стоманената палета за **Staxo/Aluxo**!
- Раздалечете вилките на мотокара колкото е възможно повече една от друга.



C Напречен профил

© by Doka Industrie GmbH, A-3300 Amstetten