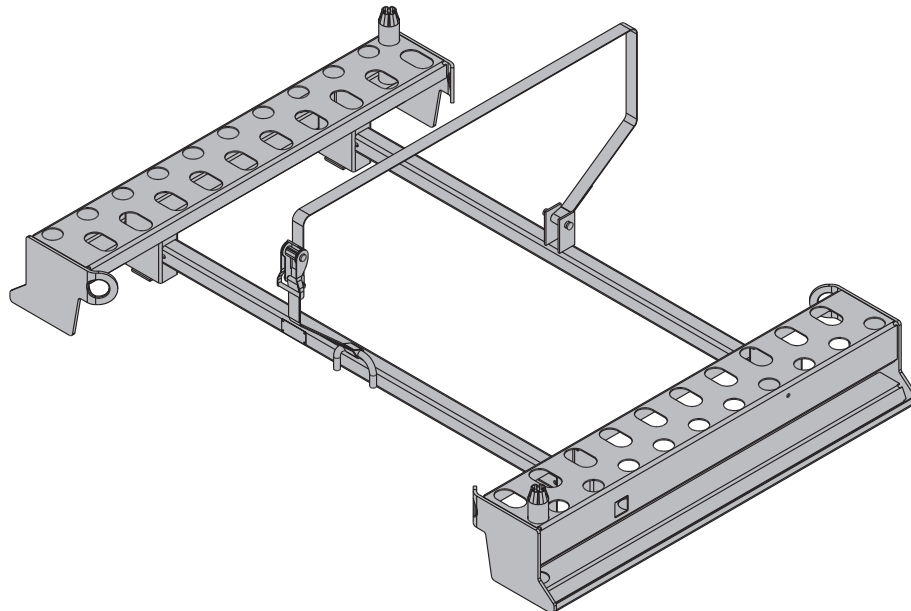


Stable pallet for Staxo/Aluxo

Art.nr. 582783000

**fra 1998-modeller og
fra 2007-modeller
fra 2009-modeller**



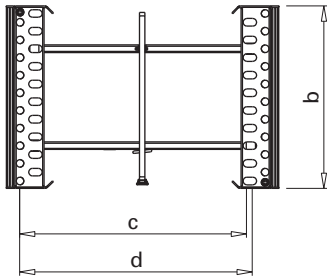
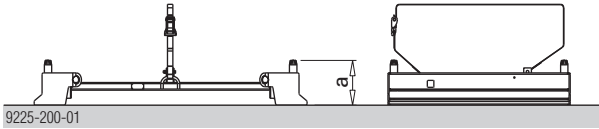
Produktbeskrivelse

Produktbeskrivelse

Doka stable pallett for Staxo/Aluxo er et **transport- og lasteutstyr** utelukkende egnet for rammer i systemene Staxo, Staxo 100 og Aluxo.



- Doka påtar seg ikke ansvar for produkter som er blitt endret/modifisert.
- Reparasjoner kan bare utføres av produsenten.



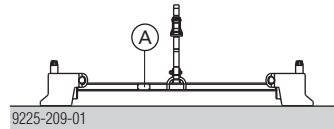
- a ... 295 mm
- b ... 1200 mm
- c ... 1493 mm
- c ... 1531 mm

Før hver bruk

- Kontroller for skader eller visuelt synlige deformasjoner.



- Skadde eller deformerte tainere som ikke oppfyller kravene, skal straks kasseres.
- Sjekk sveiser for sprekker og skader.
- Ingen deformasjoner.
- Typeskilt må være påsatt og tydelig lesbart.



A Typeskilt

1998-modeller og senere

Data på typeskiltet

Doka Industrie GmbH, A-3300 Amstetten
 Betegnelse: Stable pallet for Staxo/Aluxo
 Art.nr.: 582783000
 Egenvekt: 64,6 kg (141.9 lbs)
 Maks. bæreevne: 700 kg (1540 lbs)
 Till. belastning: 1530 kg
 Produksjonsår: se typeskilt

2007-modeller og senere

Data på typeskiltet

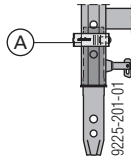
Doka Industrie GmbH, A-3300 Amstetten
 Betegnelse: Stable pallet for Staxo/Aluxo
 Art.nr.: 582783000
 Egenvekt: 64,6 kg (141.9 lbs)
 Maks. bæreevne: 750 kg (1650 lbs)
 Till. belastning: 1630 kg (3600 lbs)
 Produksjonsår: se typeskilt

Lastemetode

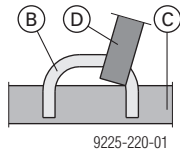


► Det er ikke tillatt å blande ulike rammehøyder!

- Løsne surrebåndet på Doka stable pallet for Staxo/Aluxo.
- Fest koblingshylsen på hhv. Staxo-/Aluxo-rammen i uttrukket stilling med den gule låsefjæren.



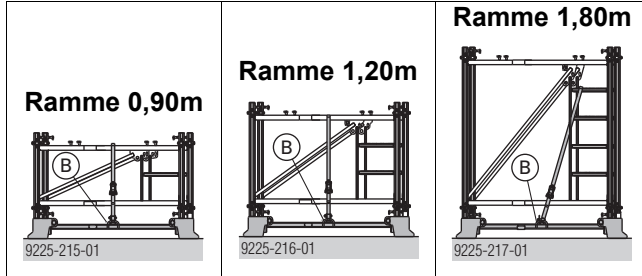
- Sett rammene inn i løftehullene.
- Trekk surrebåndet over riktig tverrprofil avhengig av rammehøyden, og fest båndet i kroken.



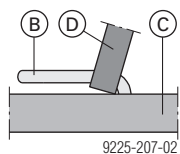
- Fest surrebåndet og stram det forsiktig.



► Hvis surrebåndet strammes for hardt, kan det føre til skader på tverrprofilen til Aluxo-rammene.



Ved bruk av Doka stable pallet for Staxo/Aluxo (1,80 m høy ramme) som er eldre enn 2009-modellen, må surrebåndets plassering i kroken overholdes nøye.



A Låsefjær (gul)

B Krok

C Tverrprofil

D Stropp

Stable pallet for Staxo/Aluxo som lagerutstyr

Lagring av fulle paletter

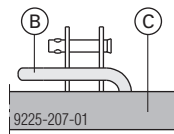
- Ved **lagring** av fulle tainere må det alltid tas hensyn til **stabilitet** og **riktig stabling**.
- De nederste palettene må være helt fulle og likt lastet.
- Pass på at koblingshylsene er løsnet, surrebåndet er plassert riktig og er strammet.

Rammetype	maks. antall paletter	
	Stabling på byggeplassen (utendørs), ved en helning på inntil 3%	Stabling i hall, ved en helning på inntil 1 %
Aluxo ramme 1,20m	2	4
Aluxo ramme 1,80m	1	3
Staxo / Staxo 100 ramme 0,90m	4	4
Staxo / Staxo 100 ramme 1,20m	3	3
Staxo / Staxo 100 ramme 1,80m	2	3

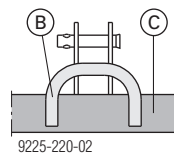
Lagring av tomme paletter

- Ved stabling av tomme paletter skal surrebåndene vikles rundt vertikalprofilene, festes i krokene og strammes.

Inntil 2008-modeller




2009-modeller og senere

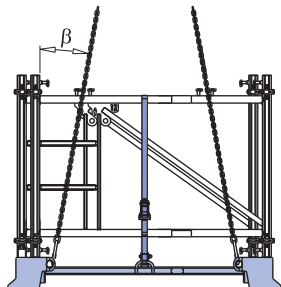


	Rammetype	maks. antall paletter
Stabling på byggeplassen	alle	17
Stabling i hall	alle	27

Doka stable pallet for Staxo/Aluxo som transportutstyr

Løfting med kran

-  Bruk riktige stropper. (Ta hensyn til tillatt bæreevne), f.eks.: Doka fireparts kjetting 3,20m art.nr. 588620000.
- Maks. spredningsvinkel β 30°!




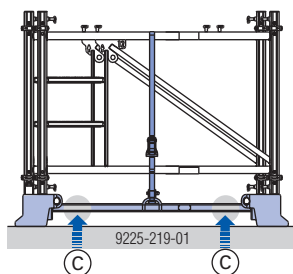
9225-218-01

Flytting med truck eller transportvogn



- ▶ Pass på riktig tyngdeplassering og tippe-sikring.

-  Gaflene på transportutstyret må bare brukes mot tverrprofilen på Doka stable pallet for Staxo/Aluxo.
- Skyv truckgaflene så langt fra hverandre som mulig.



C Tverrprofil

© by Doka Industrie GmbH, A-3300 Amstetten