

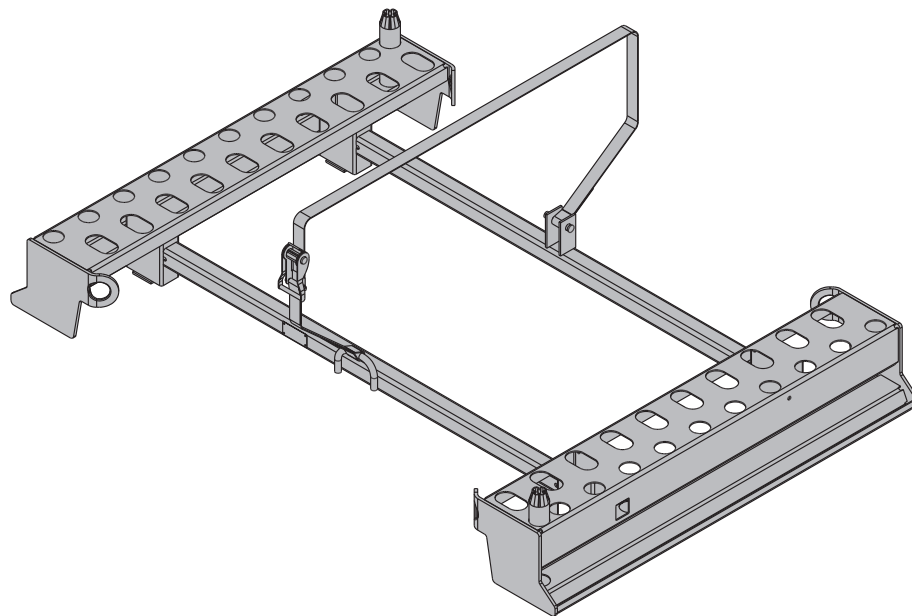
# Doka ramställ Aluxo/Staxo

**Art.nr 582783000**

**fr.o.m. tillverkningsår 1998**

**fr.o.m. tillverkningsår 2007**

**fr.o.m. tillverkningsår 2009**



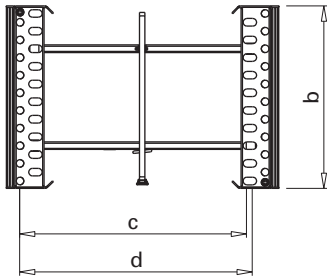
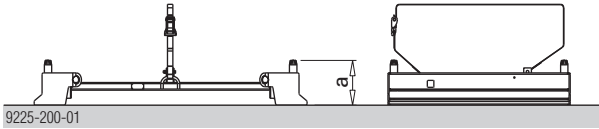
# Produktbeskrivning

## Produktbeskrivning

Doka ramställ Aluxo/Staxo är ett **transport- och lagringshjälpmedel**, uteslutande lämpligt för ramar från systemen Staxo, Staxo 100 och Aluxo.



- Doka påtar sig inget ansvar för förändrade produkter!
- Låt endast tillverkaren genomföra reparationer!



- a ... 295 mm
- b ... 1200 mm
- c ... 1493 mm
- c ... 1531 mm

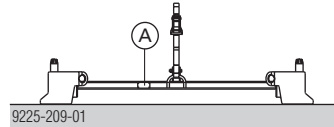
## Före varje användning

- Kontrollera om det finns skador eller optiskt synliga deformationer.



Skadade eller deformerade ramställ som inte motsvarar följande riktlinjer ska direkt kasseras.

- Sprick- och skadefria svetsfogar.
- Inga deformationer.
- Typskylt måste finnas och vara väl läslig.



**A** Typskylt

## fr.o.m. tillverkningsår 1998

### Data på typskylten

Doka-Industrie GmbH, A-3300 Amstetten

Beteckning: Doka ramställ Aluxo/Staxo

Art. nr 582783000

Egenvikt: 64,6 kg (141.9 lbs)

Max. tillåten belastning: 700 kg (1540 lbs)

Tillåten last vid stapling: 1530 kg

Tillverkningsår: se typskylt

## fr.o.m. tillverkningsår 2007

### Data på typskylten

Doka-Industrie GmbH, A-3300 Amstetten

Beteckning: Doka ramställ Aluxo/Staxo

Art. nr 582783000

Egenvikt: 64,6 kg (141.9 lbs)

Max. tillåten belastning: 750 kg (1650 lbs)

Tillåten last vid stapling: 1630 kg (3600 lbs)

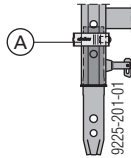
Tillverkningsår: se typskylt

# Lastning

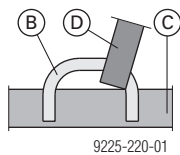


► Det är inte tillåtet att blanda olika ramhöjder!

- Linda av spännband från Doka ramställ Aluxo/Staxo.
- Fixera Staxo- resp. Aluxo-ramarnas låshylsor i utdraget läge med gul låsfjäder.



- Stick in ramen i stödhålet.
- Dra spännbandet, beroende på ramhöjd, över korrekt tvärprofil och haka fast i kroken.

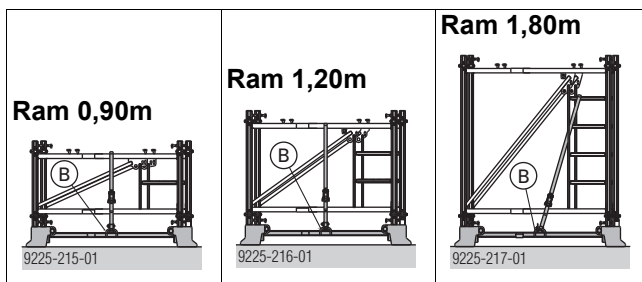


9225-220-01

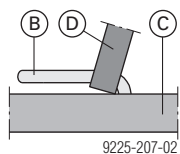
- Lås spännbandet och spänn försiktigt.



► Om spännbandet spänns för mycket kan Aluxo-ramarnas tvärprofiler skadas.



Spännbandets läge i kroken ska vid användning av ramställ tillverkade före år 2009 mycket noga innehållas med 1,80 m höga ramar.



9225-207-02

- A Låsfjäder (gul)
- B Krok
- C Tvärprofil
- D Spännband

# Doka ramställ Aluxo/Staxo för förvaring

## Lagring av fyllda ramställ

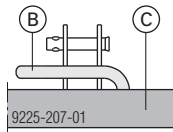
- ☞ ● Vid **lagring** av fyllda häckar skall alltid **stabiliteten** och **korrekt stapling** kontrolleras.
- De nedre ramställena ska vara fyllda helt och enhetligt.
- Kontrollera att låshylsor är påsatta, spännbandets läge är korrekt och att det är spänt.

Ramtyp	max. antal ramställ	
	Stapla på arbetsplatsen (utomhus), marklutning upp till 3 %	Stapla inomhus, marklutning upp till 1 %
Aluxo ram 1,20m	2	4
Aluxo ram 1,80m	1	3
Staxo / Staxo 100-ram 0,90m	4	4
Staxo / Staxo 100-ram 1,20m	3	3
Staxo / Staxo 100-ram 1,80m	2	3

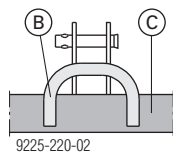
## Lagring av tomma ramställ

- ☞ ● Vid stapling av tomma ramställ måste spännbanden dras runt vertikalprofilerna, hakas fast i kroken och spänns.

till tillverkningsår 2008



fr.o.m. tillverkningsår 2009

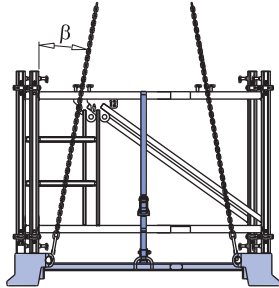


	Ramtyp	max. antal ramställ
Stapla på arbetsplatsen	alla	17
Stapla inomhus	alla	27

# Doka ramställ Aluxo/Staxo som transporthjälpmiddel

## Lyfta med kran

- Använd motsvarande kättinglänga. (beakta tillåten belastning) t.ex: Doka 4-parts kätting 3,20m art. nr 588620000.
- Vinkel  $\beta$  max. 30°!



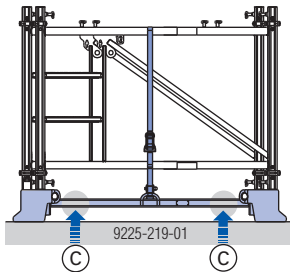
9225-218-01

## Flytta med gaffeltruck eller pallyft



► Tänk på **korrekt tyngdpunktsläge** och **säkerhet mot tipning!**

- Transporthjälpmedlets gafflar får endast placeras vid tvärprofilerna hos Doka ramställ Aluxo/Staxo!
- Gafflarna på gaffeltruckar ska skjutas isär så mycket som möjligt.



**C** Tvärprofil

© by Doka Industrie GmbH, A-3300 Amstetten