

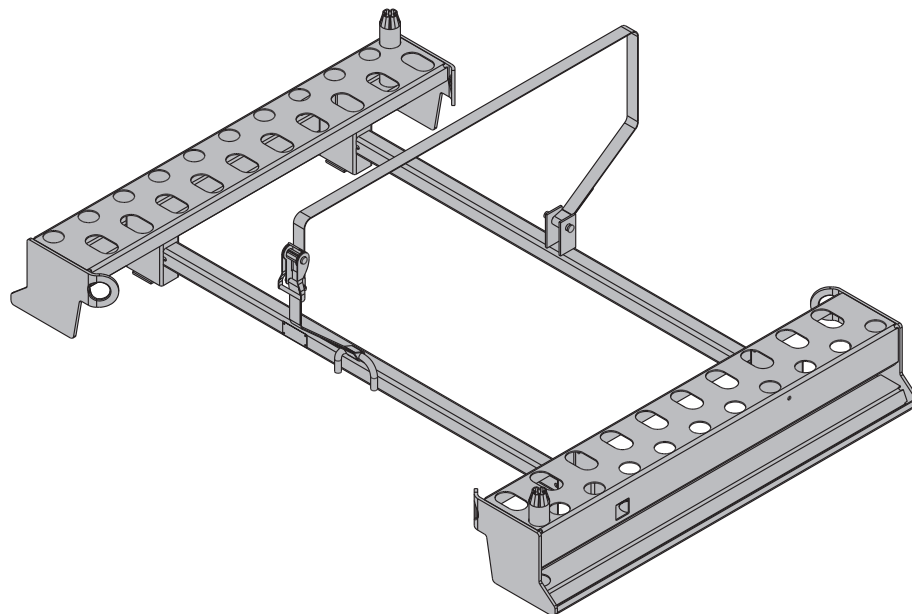
Doka-Traggerüstpalette

Art.-Nr. 582783000

ab Baujahr 1998

ab Baujahr 2007

ab Baujahr 2009



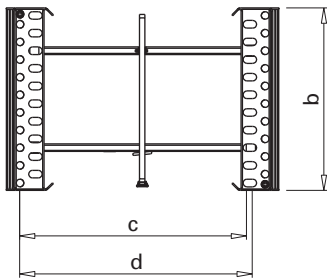
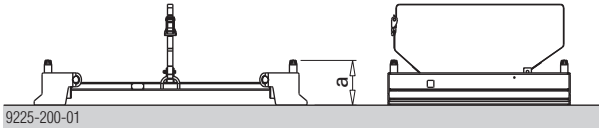
Produktdarstellung

Produktbeschreibung

Die Doka-Traggerüstpalette ist ein **Transport- und Lagermittel**, ausschließlich geeignet für Rahmen der Systeme Staxo, Staxo 100 und Aluxo.



- Für veränderte Produkte übernimmt Doka keine Haftung!
- Reparaturen nur vom Hersteller durchführen lassen!



- a ... 295 mm
- b ... 1200 mm
- c ... 1493 mm
- c ... 1531 mm

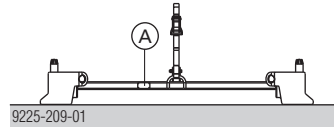
Vor jedem Einsatz

- Auf Beschädigung oder optisch wahrnehmbare Verformungen prüfen.



Beschädigte oder verformte Paletten die den nachfolgenden Richtlinien nicht entsprechen sofort aussondern.

- Riss- und kerbfreie Schweißnähte.
- Keine Verformungen.
- Typenschild muss vorhanden und gut lesbar sein.



A Typenschild

ab Baujahr 1998

Daten am Typenschild

Doka Industrie GmbH, A-3300 Amstetten
 Bezeichnung: Doka-Traggerüstpalette
 Art.-Nr.: 582783000
 Eigengewicht: 64,6 kg (141.9 lbs)
 Max. Tragfähigkeit: 700 kg (1540 lbs)
 Zul. Auflast: 1530 kg
 Baujahr: siehe Typenschild

ab Baujahr 2007

Daten am Typenschild

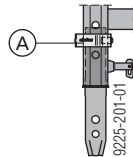
Doka Industrie GmbH, A-3300 Amstetten
 Bezeichnung: Doka-Traggerüstpalette
 Art.-Nr.: 582783000
 Eigengewicht: 64,6 kg (141.9 lbs)
 Max. Tragfähigkeit: 750 kg (1650 lbs)
 Zul. Auflast: 1630 kg (3600 lbs)
 Baujahr: siehe Typenschild

Beladevorgang

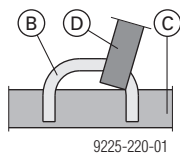


➤ Mischen von verschiedenen Rahmenhöhen nicht erlaubt!

- Zurrgrurt von Doka-Traggerüstpalette abwickeln.
- Verbindungshülsen der Staxo- bzw. Aluxo-Rahmen in ausgezogener Stellung mit gelber Sicherungsfeder fixieren.



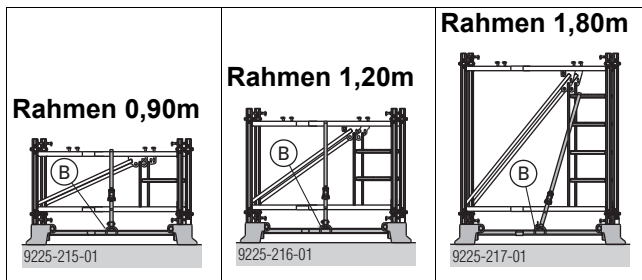
- Rahmen in die Aufnahmebohrungen stecken.
- Zurrgrurt je nach Rahmenhöhe über richtigem Querprofil durchziehen und im Gurthaken einhängen.



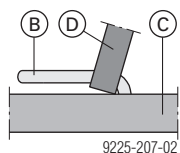
- Zurrgrurt schließen und vorsichtig spannen.



➤ Zu festes Anspannen des Zurrgurtes kann die Querprofile der Aluxo-Rahmen beschädigen.



Die Lage des Zurrgurtes im Gurthaken ist beim Einsatz von Traggerüstpaletten vor dem Baujahr 2009 mit 1,80m hohe Rahmen strengstens einzuhalten.



A Sicherungsfeder (gelb)

B Gurthaken

C Querprofil

D Zurrgrurt

Doka-Traggerüstpalette als Lagermittel

Lagerung befüllter Paletten

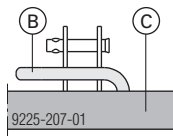
- ☞ Bei der **Lagerung** befüllter Paletten ist grundsätzlich auf **Standsicherheit** und **richtiges Stapeln** zu achten.
- Die unten liegenden Paletten müssen vollständig und einheitlich befüllt sein.
- Auf abgesteckte Verbindungshülsen, richtige Zurrigtlage und auf gespannten Zurrigurt achten.

Rahmentyp	max. Palettenanzahl	
	Stapeln auf der Baustelle (im Freien), Bodenneigung bis 3%	Stapeln in der Halle, Bodenneigung bis 1%
Aluxo-Rahmen 1,20m	2	4
Aluxo-Rahmen 1,80m	1	3
Staxo / Staxo 100- Rahmen 0,90m	4	4
Staxo / Staxo 100- Rahmen 1,20m	3	3
Staxo / Staxo 100- Rahmen 1,80m	2	3

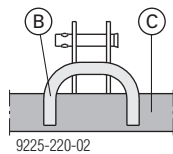
Lagerung leerer Paletten

- ☞ Zum Stapeln von leeren Paletten müssen die Zurrigurte um die Vertikalprofile gewickelt, im Gurthaken eingehängt und gespannt werden.

bis Baujahr 2008



ab Baujahr 2009

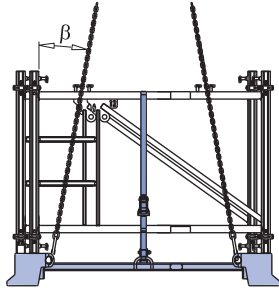


	Rahmentyp	max. Palettenanzahl
Stapeln auf der Baustelle	alle	17
Stapeln in der Halle	alle	27

Doka-Traggerüstpalette als Transportmittel

Umsetzen mit dem Kran

- ☞ ● Entsprechendes Gehänge verwenden. (zul. Tragfähigkeit beachten) z.B: Doka-Vierstrangkette 3,20m Art.-Nr. 588620000.
- Neigungswinkel β max. 30°!



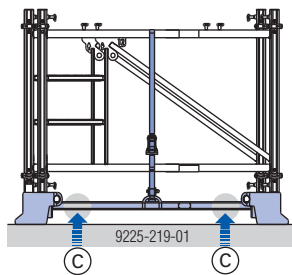
9225-218-01

Umsetzen mit dem Stapler oder Palettenhubwagen



- ▶ Auf richtige **Schwerpunktlage** und **Kippsicherheit** achten!

- ☞ ● Die Gabeln der Transportgeräte dürfen nur an den Querprofilen der Doka-Traggerüstpalette angesetzt werden!
- Staplergabeln so weit wie möglich auseinander schieben.



9225-219-01

C

C

C Querprofil

© by Doka Industrie GmbH, A-3300 Amstetten