

Formexperten.

Formrivningsvagn DF

Art.nr.: 586080000 | fr.o.m. tillverkningsår 1995

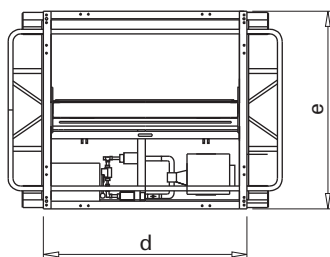
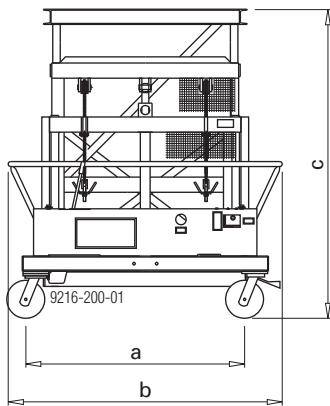
Originalbruksanvisning

Sparas för framtida användning



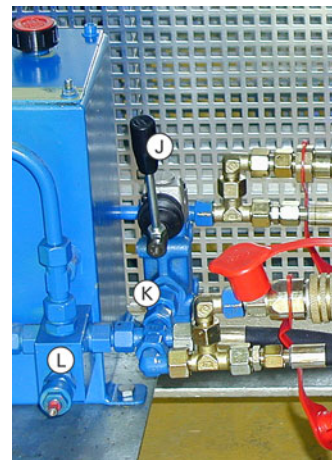
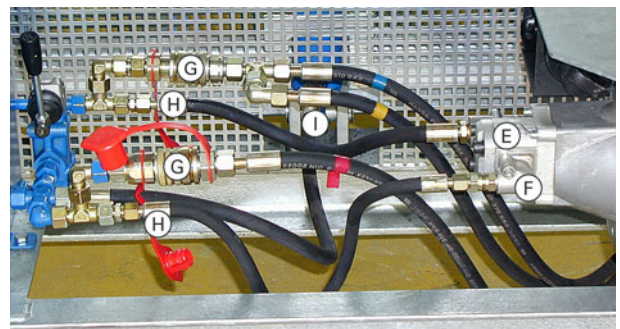
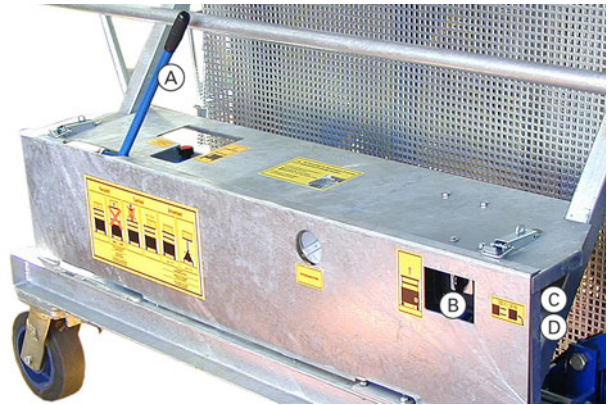
Produktbeskrivning

Formrivningsvagn DF
Art.nr. 586080000



- a ... 1440 mm
- b ... 1804 mm
- c ... 1540 mm till 3030 mm
- d ... 1340 mm
- e ... 1300 mm

Delar



- A Manuell pumpspak
- B Knapp lyfta
- C Strömförsörjning
- D Elmotor 220 V/50 Hz
- E Hydraulpump
- F Backventil
- G Snabbkoppling för drivenhet dockningsbar
- H Snabbkoppling för drivenhet dockningsbar
- I Cylinder med rörbrottssäkring
- J Manuell sänkventil
- K Strypventil
- L Övertrycksventil

Uppgifter på typskylten

Beteckning: Formrivningsvagn DF

Art.nr.: 586080000

Egenvikt: 566,0 kg (1247,8 lbs)

Max. tillåten belastning: 1500 kg (3300 lbs)

Tillverkningsår: se typskylt



Avsedd användning

Formrivningsvagn DF är ett lyftredskap. Den är till för att flytta Dokaflex- och Dokamatic-formbord (avsedd användning).



INFORMATION

- Annan användning eller användning som inte överensstämmer med det som anges ovan är icke avsedd användning och kräver ett skriftligt godkännande från Doka!
- Det är förbjudet att flytta formar från andra tillverkare.
- För att en korrekt montering skall garanteras skall denna kontrolleras av en kompetent person före användningen.

Förartillstånd

Idrifttagning får endast utföras av personer som har tillräcklig utbildning och kunskap om alla erforderliga bruksanvisningar och föreskrifter.

Att kunskap om hur detta fordon hanteras föreligger måste dokumenteras för beställaren.

Underhåll / kontroll

- Låt endast tillverkaren genomföra reparationer!
- Doka påtar sig inget ansvar för förändrade produkter!

Efter leverans av formrivningsvagn DF

Transportskador

Formrivningsvagn DF har kontrollerats och testats noggrant hos tillverkaren innan leveransen. För att säkerställa att inga skador har uppstått under transporten bör formrivningsvagn DF kontrolleras noggrant när den tas emot. Skador måste anmälas skriftligen på platsen för leveransen. Formrivningsvagn DF får endast tas i drift efter att reklamationen har besiktigats.

Garantivillkor

Garantin upphör att gälla vid felaktig användning eller överbelastning.

Alltid innan arbetet påbörjas

- Smörj med smörjfett via befintliga smörjnipplar.
 - vid styrningar 2x inne och 2x ute
 - vid länkrullar (rullager och vridkrans)
- Smörj lastkedjan och styrrullarna med smörjfett.

Kontrollera årligen visuellt om det finns förändringar på kedjan när den smörjs.

Före varje användning

- ▶ Kontrollera om det finns skador eller optiskt synliga deformationer.



Deformerade och skadade delar ska bytas ut av proffs omedelbart. Av säkerhetsskäl får endast originaldelar användas.

- Sprick- och skadefria svetsfogar.
- Inga deformationer.
- Typskylt måste finnas och kunna läsas.

Regelbundet

- En **sakkunnig** ska regelbundet kontrollera lyftoket i överensstämmelse med **nationella lagar och föreskrifter**. Om inte annat är föreskrivet ska kontrollen utföras **minst en gång per år**.

Rengöring/reparation

Rengör alltid formrivningsvagnen DF när den har blivit smutsig, särskilt i området för

- hydrauliken
- styrningarnas rörliga delar
- bärramens stödytor
- Länkrullar

Hydraulsystem

Avluftning

Efter varje oljebyte eller efter reparationer kan hela systemet luftas via en avluftningsskruv på cylindern.

Säkerhetsåtgärder

Beroende på utförande är tryckbegränsningsventilen inställd på det maximala trycket på 200 bar (grå hydraulcylinder) eller 250 bar (blå hydraulcylinder). Tryckbegränsningsventilens justerskruv är markerad. All slags manipulering på den här ventilen är förbjudet. Rörbrottsäkring är installerad mellan hydraulslangen och hydraulcylindern och är inställt på ett flöde på 20 l/min. Justering av flödet är förbjudet.

Underhåll

Byt hydrauloljan med 2 års mellanrum.
Hydraulolja för låga temperaturer: Aero Shell Fluid 4 eller likvärdig kvalitet.
Påfyllningsmängd hydraulolja: 6 l.



SE UPP

Hydraulolja skadar miljön!

- Täta därför läckande ställen direkt på korrekt vis!
- Samla upp hydraulolja som har runnit ut och avfallshantering enligt gällande lagar!

Lyftmotor

Montering av lyftmotorn

Lyftmotorn är fäst med 2 sexkantskruvar M8x30 och sexkantsmutter M8 på formrivningsvagnen DF. Skruva samma lyftmotorns slangledningar med hydraulledningarna på formrivningsvagn DF.

Idrifttagning av lyftmotorn

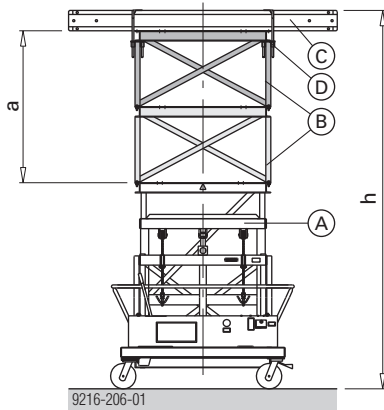
För att förhindra att luft kommer in i hydraulsystemet när lyftmotorn har anslutits ska man göra på följande sätt:

- Kör ut bärramen till ändläget med den manuella pumphantaget
- Använd den manuella sänkventilen på formrivningsvagn DF. När den har kört in 5 cm, starta samtidigt elmotorn med den avsedda knappen.
- Släpp den manuella sänkventilen efter 30 sekunder. Elmotorn fungerar nu.

Lagring

- Lagra lyft- och transporthjälpmedel "torrt och luftigt" och skydda mot väderpåverkan och aggressiva ämnen.

Höjdanpassning



a ... Höjd stapelram

A Formrivningsvagn DF

B Stapelram

C fördelningsbalk (Doka träbalk H20 2,65m)

D Bockryggshållare 8



INFORMATION

Beakta vid osymmetriska formbord:

Positionerings mittpunkt är relaterad till lastens tyngdpunkt.

Observera vid osymmetriska formbord (kantbord, bord med ändavstängare).

Utan stapelram

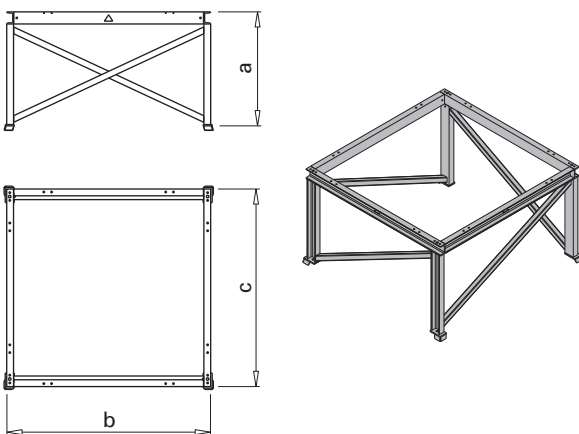
Höjdområde inkl. fördelningsbalk

h min. [cm]	h max.[cm]
174,0	323,0

Max. tillåten belastning per formrivningsvagn DF utan stapelram vid centrisk lastöverföring: 1500 kg

med montering stapelram DF

Art.nr 586079000



a ... 750 mm
b ... 1340 mm
c ... 1300 mm
Vikt: 82 kg

Höjdområde inkl. fördelningsbalk

Antal stapelramar DF	h min. [cm]	h max.[cm]
1	249,0	398,0
2	324,0	473,0
3	399,0	548,0

Max. tillåten belastning per formrivningsvagn DF med stapelram DF vid centrisk lastöverföring:

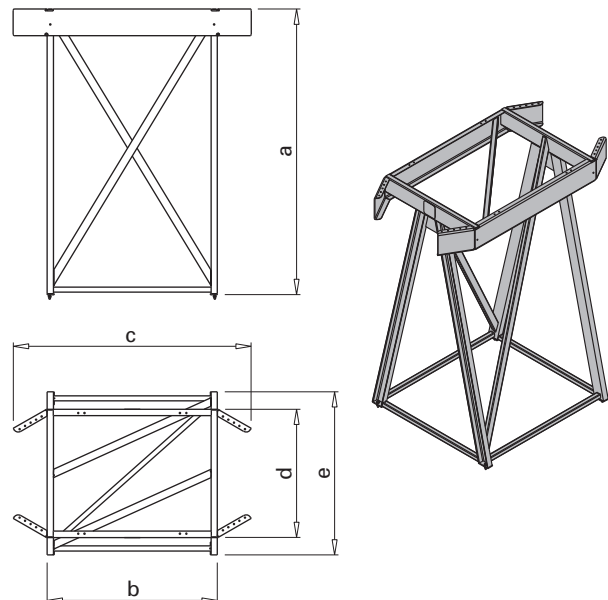
- med en stapelram DF: 1418 kg
- med två stapelramar DF: 1336 kg
- med tre stapelramar DF: 1254 kg

Observera:

Används stapelramar DF ska dessa skruvas fast med vardera 4 stycken sexkantskruvar M12x40 (ingår i leveransen)

med alu stapelram DM 2,25m

Art.nr 586238000



a ... 2250 mm
b ... 1340 mm
c ... 1873 mm
d ... 1010 mm
e ... 1285 mm
Vikt: 59,2 kg

Höjdområde inkl. fördelningsbalk

h min. [cm]	h max.[cm]
399,0	548,0

Max. tillåten belastning per formrivningsvagn DF med alu-stapelram DM 2,25m vid centrisk lastöverföring: 1440 kg

Klättra

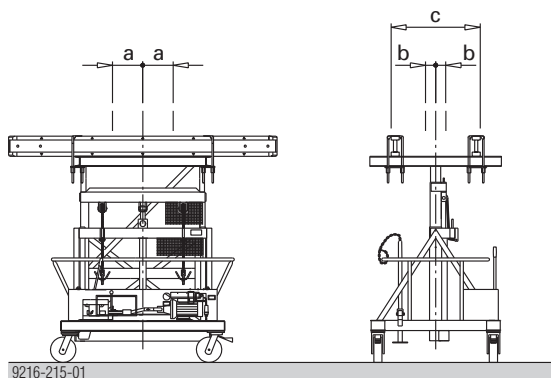
Positionering under formbordet

Allmänt

Beroende på formbordens storlek och förhållandena på arbetsplatsen skjuts formrivningsvagn DF in under formbordet från kort- eller långsidan.

Maximal excentrisk position i förhållande till lastens tyngdpunkt vid full belastning: $a = \text{max. } 300 \text{ mm}$, $b = \text{max. } 100 \text{ mm}$.

Endast formrivningsvagn DF med fördelningsbalk H20



9216-215-01

$c \dots \text{max. } 900 \text{ mm}$

Observera:

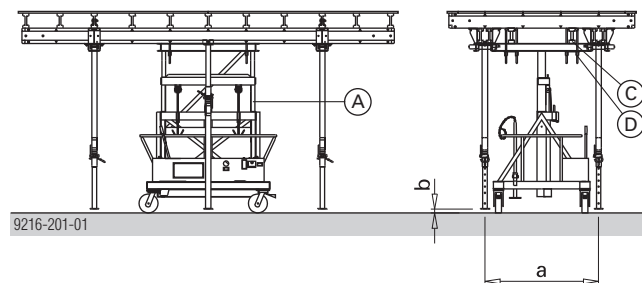
På bärramen på formrivningsvagn DF och stapelram DF finns mittmarkeringen (röda pilar). Dessa garanterar att det är enklare att positionera centriskt under formborden. Positioneringsmittpunkten är relaterad till viktens tyngdpunkt. Observera vid osymmetriska formbord (kantbord, bord med ändavstängare).



SE UPP

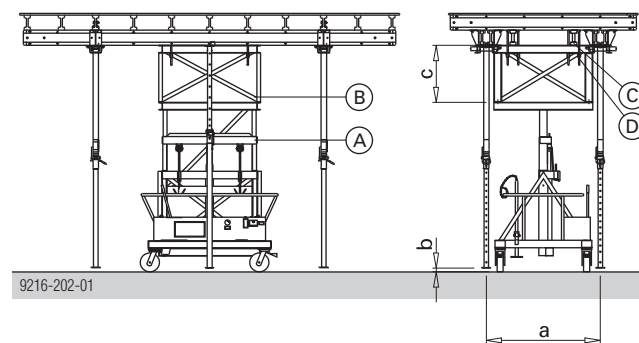
► Montera alltid valvstämpens fixeringsbyglar inifrån och ut, annars risk för hinder vid inkörning.

Utan stapelram



9216-201-01

Med stapelram



9216-202-01

$a \dots 1450 \text{ eller } 1500 \text{ mm}$
 $b \dots \text{max. } 50 \text{ mm}$
 $c \dots 750 \text{ mm}$

- A** Formrivningsvagn DF
- B** Stapelram DF
- C** fördelningsbalk (Doka träbalk H20 2,65m)
- D** Bockryggshållare 8

Fastsättning av fördelningsbalkar (Doka träbalk H20 2,65m) på bärramen eller på stapelram DF.

- steglöst med bockryggshållare 8 (4 styck ingår i leveransen)
- med platta och sexkantsskruv M8x60 (hål finns i bärramen)



INFORMATION

Vid Dokaflex- och Dokamatic-formbord måste alltid fördelningsbalk H20 med en minimilängd på 2,65 m användas.

Undantag: Vid användning av Dokamatic bordsram 1,50m.

Efter placeringen

Rikta alla länkrullar efter de önskade utkörningsriktningarna – först därefter lyft.

Flytt

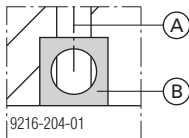
Formrivningsvagn DF har 4 länkrullar $\varnothing 250$ mm för höga laster. Två hjul har en parkeringsbroms.



INFORMATION

Beakta speciellt följande vid flytten:

- Använd endast formrivningsvagn DF för Dokaflex- och Dokamatic-formborden.
- Stödbenens markfrigång max. 5 cm.
- Förbjudet att flytta med utkörd hydraulik.
- Förfarandet är endast tillåtet upp till en lutning på 5%.
 - maximal tillåten belastning på 15 kN vid en lutning upp till 3%.
 - maximal tillåten belastning på 9 kN vid en lutning upp till 5%.
- Ett fast, jämnt underlag med god hållfasthet (t.ex. betong) måste finnas.
- **Se upp särskilt vid:**
 - höjdsprång
 - trappsteg
 - öppningar
 - kraftig vind
- Håll förflyttningvägen ren och fri från hinder!
- Öppningar i konstruktionen ska antingen täckas med inplankning, med tillräcklig bärformåga, som inte kan glida eller förses tillräckligt kraftig avspärrning runtom!
- Persontransport är förbjuden!
- Max. formbordslängd 5 m. Flytta längre formbord med 2 formrivningsvagnar DF.
- Förbjudet att använda andra mekaniska hjälpmedel för transport! **Undantag:** Drivenhet dockningsbar DF
- Max. hastighet vid flyttning: 4 km/h (gånghastighet)!
- Vid längre pauser eller när den parkeras ska den inte vara lastad med form.
- Efter flytt och parkering, säkra formrivningsvagn DF mot att oavsiktligt komma i rörelse (dra åt parkeringsbroms, kilar, etc.).
- Det är förbjudet att flytta formrivningsvagn DF med ansluten elkabel.
- Krantransport endast med den avsedda lyftöglan (rödmarkerad).



A Lyftkrok 1-parts

B Lyftögla



Beakta bruksanvisningen "Drivenhet dockningsbar DF"!

Sätta ner eller placera formbordet

► Kontrollera följande efter alla flyttar:



- Rätt läge för valvstämpens fixeringsbyglar
- och att valvstämpan sitter ordentligt i Dokamatic formbordshuvudena.

Lyfta och sänka (med/utan last)

För att lyfta och sänka finns 2 möjligheter:

- men manuell pump
 - med elektrisk lyftmotor
- Positionskontroll innan lyft.

Manuell drift lyfta

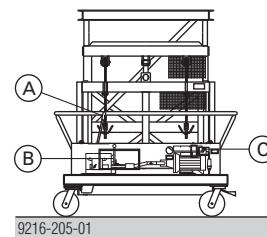
- Använd pumphantaget
 - Lyfthastighet: 1 cm/dubbelslag
 - maximal lyfthöjd: 150,0 cm
 - Överbelastningsskydd genom installerad tryckbegränsningsventil.

Lyftmotor lyfta

- Tryck på avsedd knapp
 - Anslutning: 220 V/50 Hz
 - Lyfthastighet: 1 m/min
 - maximal lyfthöjd: 150,0 cm
 - Överbelastningsskydd genom installerad tryckbegränsningsventil.

Sänka

- Öppna avsänkingsventilen
 - Reglera sänkhastigheten på ventilen



A Pumpspak

B Avsänkingsventil

C Knapp

Inställning

Med formrivningsvagn DF går det att sätta Dokaflex- och Dokamatic-formborden i exakt position och rikta dem.

För att exakt rikta länkrullarna för höga laster i körriktningen används den medföljande inställningsvertyget.

- ▶ För in inställningsvertyget i grundramen till anslag.
- ▶ Tryck inställningsvertyget nedåt.
Det aktuella hjulet lyfts då från marken och kan ställas enklare i den önskade riktningen.
- ▶ Gör på samma sätt med alla 4 hjul.
- ▶ Skjut sedan formbordet till exakt läge.
- ▶ Sätt formborden på den önskade höjden genom att flytta och finjustera med valvstämp.

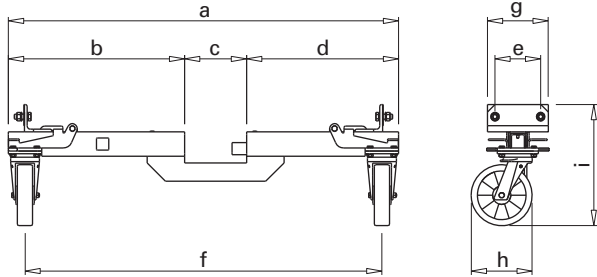
Centerhjul för formrivningsvagn DF



INFORMATION

Vid en formbordshöjd på 5,80 till 7,30 m måste **centerhjulet för formrivningsvagn DF** på formrivningsvagn DF vara monterat och utkört!

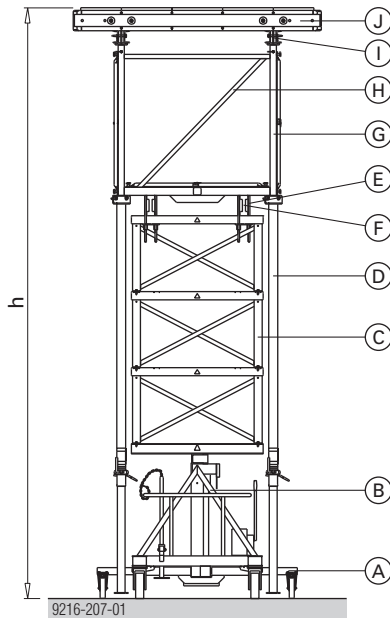
Art.nr 5860150000



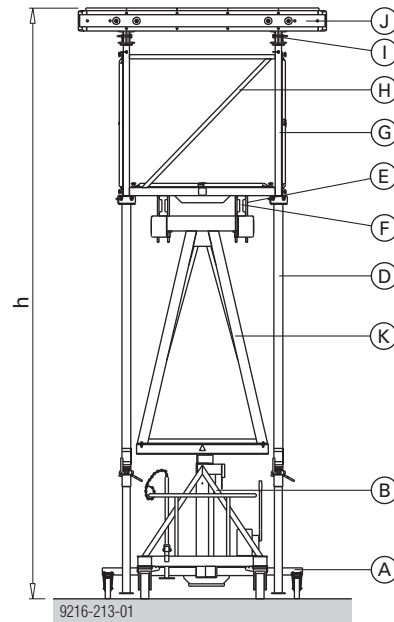
- a ... 1284 mm
- b ... 580 mm
- c ... 204 mm
- d ... 500 mm
- e ... 150 mm
- f ... 1174 mm till 1866 mm
- g ... 253 mm
- h ... 200 mm
- i ... 398 mm

Användningsexempel

med montering stapelram DF



med alu stapelram DM 2,25m

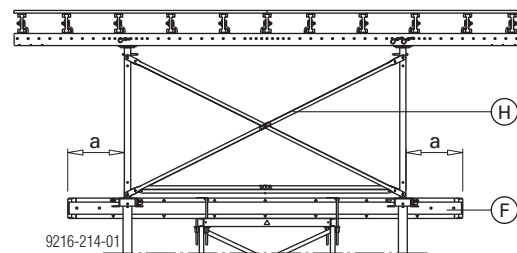


h ... 5,80 m till max. 7,30 m

- A Centerhjul för formrivningsvagn DF
- B Formrivningsvagn DF
- C Stapelram DF
- D Stämp Eurex 20 550
- E Bockryggshållare 8
- F Doka träbalk H20 (fördelningsbalk)
- G Dokamatic bordsram 1,50m
- H Kryss 18 250
- I Ställningsanslutning komplett
- J Dokamatic-formbord 2,50x5,00m
- K Alu stapelram DM 2,25m

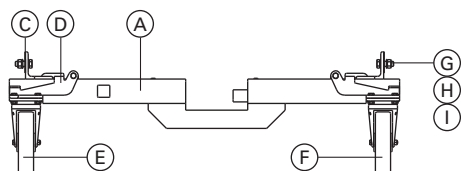


Se till att fördelningsbalk H20 är tillräckligt lång när Dokamatic bordsram 1,50m används.



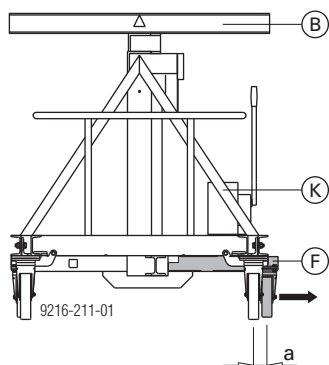
a ... min. 500 mm

Montering



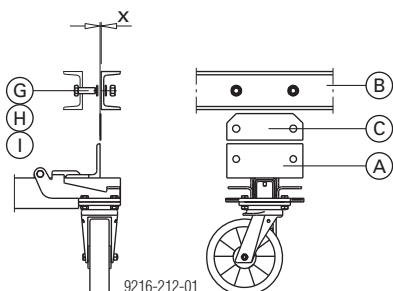
- A Centerhjul för formrivningsvagn DF
- B Formrivningsvagn DF
- C Distansplatta
- D Säkerhetsbygel
- E Centerhjul 1 komplett
- F Centerhjul 2 komplett (kort sida)
- G Sexkantsskruv M16x45
- H Sexkantsmutter M16
- I Bricka 17
- K Drivenhet formrivningsvagn DF

- Säkra formrivningsvagn DF mot att oavsiktligt komma i rörelse (dra åt parkeringsbroms, kilar, etc.).
- Skjut centerhjulet (A) under formrivningsvagn DF.
- Kör ut centerhjulet (F) (kort sida) minst 50 mm.
- Centerhjulet (F) (kort sida) är på drivenhetens sida (K).



a ... 50 mm

- Fäst med skruvmaterial (sexkantsskruv M16x45 (G), sexkantsmutter M16 (H) och bricka 17 (I)).



x ... Glapp

Om det finns för mycket glapp mellan U-profilerna på formrivningsvagn DF (B) och centerhjul (A) ska distansplattorna (C) skruvas med.



Alla 4 skruvar måste vara fast åtdragna.

Positionering under formbordet

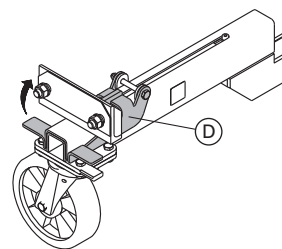


SE UPP

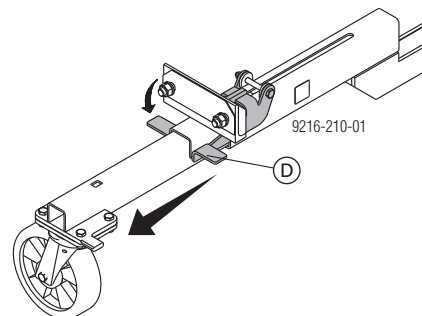
- Montera alltid valvstämpens fixeringsbyglar inifrån och ut, annars risk för hinder vid inkörning.
- Centerhjulet måste vara monterad med inskjuten status på formrivningsvagn DF.
- Kör formrivningsvagn DF under Dokaflex- eller Dokamatic-formbordet och positionera.

Köra ut centerhjulen

- Lyft upp säkerhetsbygel (D)



- Dra ut hjulet till anslag. Säkerhetsbygel



Köra in centerhjulen

- Lyft upp säkerhetsbygel (D)
- Kör in hjulet till anslag. Säkerhetsbygel

Felanalys

Last lyfts inte upp

Möjliga orsaker:

- Last för tung (> 1500 kg, inklusive stapelram)
- För lite olja
- Mekaniska styrningar skadade eller har fastnat
- Hydraulpump defekt
- Övertrycksventil i fel läge eller defekt
- Manuell sänkventil otät (t.ex. pga. smutsig olja)

Last lyfts inte upp fullständigt

Möjlig orsak:

- För lite olja

Last sänks automatiskt ned

Möjliga orsaker:

- Last för tung (> 1500 kg, inklusive stapelram)
- Ledningssystem otätt
- Övertrycksventil i fel läge eller defekt
- Backventil vid elektrisk hydraulpump otät
- Manuell sänkventil otät (t.ex. pga. smutsig olja)
- Handpumpens ventiler otäta

Last kan inte sänkas ned

Möjliga orsaker:

- Vid låga temperaturer (hydrauloljan har för hög viskositet)
- Spjäll igensatt (t.ex. pga. smutsig olja)
- Manuell sänkventil defekt
- Rörbrottssäkring defekt

Ryckigt lyft eller fjädrande last

Möjliga orsaker:

- Innesluten luft i ledningssystemet eller i hydraulcylin- dern
- Mekaniska styrningar skadade eller har fastnat

Det går inte att ansluta/koppla hydraulledningarna på drivenhet dockningsbar DF (snabbkoppling)

Möjliga orsaker:

- Högt tryck i hydraulsystemet på formrivningsvagn DF
- Högt tryck i hydraulsystemet på drivenhet dockningsbar DF
- Smutsrester på kopplingsdelarna
- Defekt snabbkoppling

Elektrisk hydraulpump matar inte

Prova först om manuell pumpdrift är möjlig. Om ja – följande

Möjliga orsaker:


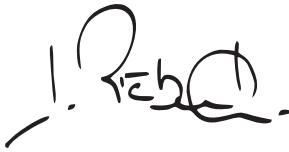

- Strömförsörjning otillräcklig
- För lite olja
- Defekt påkopplingsknapp
- Defekt elmotor (t.ex. kondensator)
- Mekaniskt brott (kugghjulspump, koppling)
- Skadade pump tätningar

Manuell hydraulpump fungerar inte

Möjliga orsaker:

- För lite olja
- Brott i det mekaniska drivsystemet (spak, länkar, kolvar)
- Skadade eller slitna tätningar i pumpsystemet
- Mekaniskt brott (kugghjulspump, koppling)
- Otäta pumpventiler

Försäkran om överensstämmelse

 EG-försäkran om överensstämmelse i enlighet med EG-direktivet 2006/42/EG.	
Tillverkaren förklarar härmed att produkten Formrivningsvagn DF Art.nr. 586080000 gällande utformning och konstruktionssätt, samt i det utförande som släppts av oss motsvarar de hithörande, grundläggande säkerhets- och hälsokraven i berörda EG-direktiv.	
Följande harmoniserade normer har tillämpats: <ul style="list-style-type: none"> ▪ EN ISO 12100:2010 ▪ EN 349:1993+A1:2008 	
Dokumentationsansvarig (enligt maskindirektivet bilaga II): Harald Ziebula Josef Umdasch Platz 1 A-3300 Amstetten	
Amstetten, 10.02.2020	Doka GmbH Josef Umdasch Platz 1 A-3300 Amstetten
 	
Harald Ziebula Verkställande direktör	Dipl.-Ing. Peter Reisinger Prokurist/ledare engineering