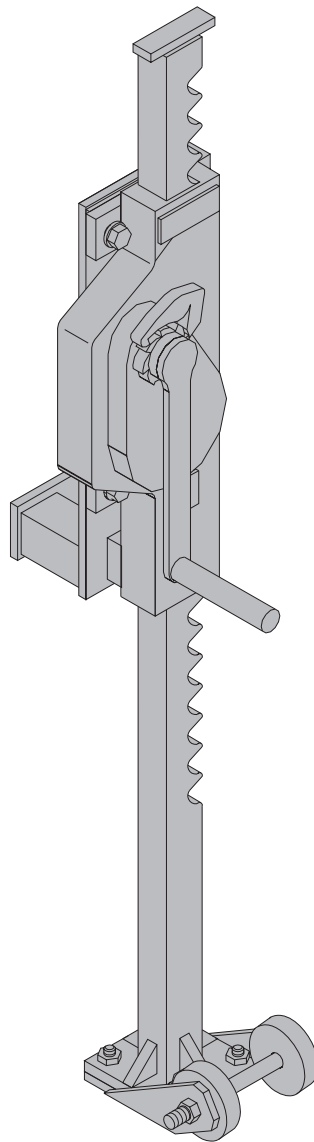


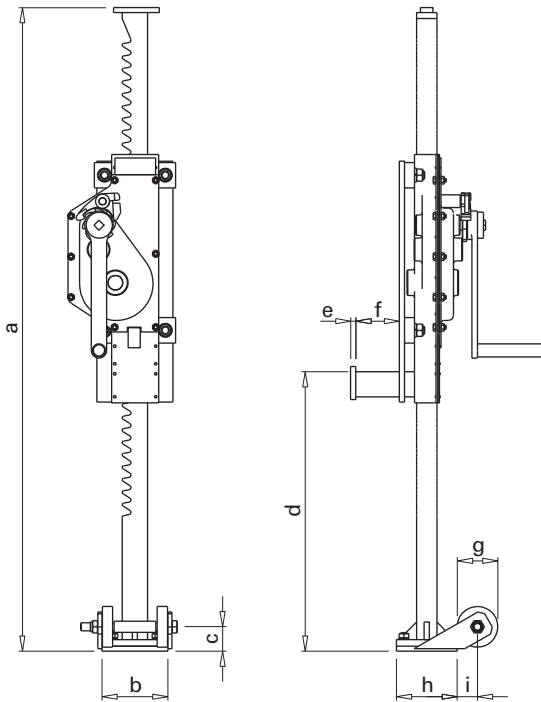
Treuil mobile sur roues

Référence 580541000

à partir de l'année de fabrication 1992



Description du produit



- a ... 1270 mm
- b ... 130 mm
- c ... 48 mm
- d ... min.130 mm bis max. 630 mm
- e ... 10 mm
- f ... 86 mm
- g ... ø80 mm
- h ... 120 mm
- i ... 40 mm

Domaine d'application

Le treuil mobile sur roues est un dispositif de levage. Il s'utilise exclusivement pour soulever et abaisser mécaniquement les fermes d'appui Doka, pour faciliter le montage des galets de ripage.

Force portante max 1400 kg / Treuil

- Toute utilisation en dehors du domaine d'application est interdite !
- Doka décline toute responsabilité en cas de modification de ses produits !
- Les réparations ne peuvent être réalisées que par le fabricant !
- Toute réparation ne doit utiliser que des pièces détachées d'origine.
- Les accessoires de levage doivent être stockés dans un endroit "sec et aéré", à l'abri des intempéries et des produits agressifs.
- Les dispositifs de levage des charges doivent être vérifiés une fois par an par un expert compétent.

Avant toute utilisation

- ▶ Vérifier que le produit n'est pas endommagé ni ne fait apparaître de déformations.



Trier immédiatement les treuils endommagés ou déformés.

- Contrôle des cordons de soudure et des crochets de levage.
- Pas de déformations.
- La plaquette signalétique doit être présente et bien lisible.

Conditions d'utilisation

Quand la mise en oeuvre des fermes d'appui Doka Universal doit s'effectuer sans aide de la grue (par ex. dans le cas de tunnels) la translation peut être réalisée rapidement à l'aide des galets de ripage 250/200 .

Les galets de ripage se fixent sur la ferme d'appui Universal F 4,50 m et sur la sous-hausse de ferme F 1,50 m.

Unités de fermes d'appui jusqu'à 6,0 m de haut mobiles.

Remarque importante :


La sous-hausse de ferme d'appui F 2,0 m (Unités de fermes d'appui jusqu'à 8,0 m) n'est pas adaptée à l'utilisation des galets de ripage.



Veiller absolument à respecter les points suivants - risque de basculement !


- Les opérations doivent se réaliser sur un sol d'une force portante suffisante, robuste, plan (en béton par ex.).
- Nettoyer la zone de déplacement et maintenir l'accès libre!
- Il est interdit d'utiliser des accessoires de transport !
- Le transport de personnes est interdit.

Montage des galets de ripage

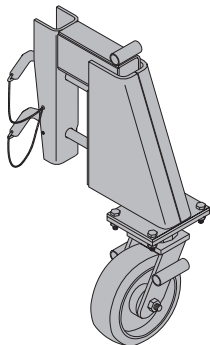
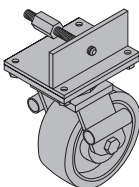
 L'unité de décoffrage se compose de 2 galets de ripage 250 (côté coffrage) et 2 galets de ripage 200 (à l'arrière).

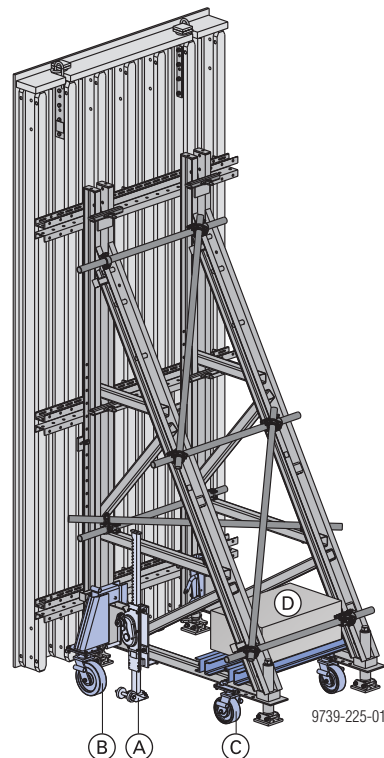
Exigences concernant la sécurité technique

- Pour éviter tout basculement, prévoir un lest béton à un tiers à l'arrière de l'unité de ferme d'appui.
 - Pour une vitesse de vent jusqu'à 50 km/h - lest béton 500 kg
 - Pour une vitesse de vent jusqu'à 70 km/h - lest béton 1000 kg

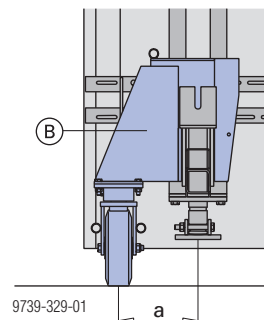
 Ces données concernent une largeur d'élément de 2,50 m et une hauteur d'élément de 6,0 m

- Soulever la ferme d'appui aussi loin devant que possible (côté coffrage) à l'aide de deux treuils. S'il y a risque de basculement, retirer la filière d'ancrage - cela permet de positionner les treuils plus loin devant.
- Soulever les galets de ripage 250 au-dessus des noeuds d'assemblage supérieurs et les connecter.
- Une fois la descente effectuée, reculer les treuils autant que possible et soulever l'unité de ferme d'appui.
- Monter les galets de ripage 200 directement sur le profil horizontal et le bloquer avec l'écrou.
- Une fois descendue, l'unité de ferme d'appui peut se translater.

Galet de ripage 250	Galet de ripage 200
Réf. : 580537000	Réf. : 580538000
Force portante max : 1400 kg	Force portante max : 1000 kg
	



Vue en coupe



a ... 27 cm

- A Treuil mobile sur roues
- B Galet de ripage 250
- C Galet de ripage 200
- D Lest béton

Entretien

- Graisser la crémaillère en position sortie chaque mois après utilisation.
- Remplir d'huile neuve une fois par an.



- Vérifier à la manivelle de sécurité qu'il n'y ait pas de graisse sur les disques de freinage.

 Certificat de conformité comme le prescrit la directive CE 2006/42/CE.	
Le fabricant déclare que le produit : Treuil mobile sur roues, Référence 580541000 répond aux normes fondamentales de sécurité et de santé des directives européennes concernées, tant sur le plan de sa conception et du type de fabrication que dans le modèle que nous avons introduit sur le marché.	
Les normes harmonisées suivantes ont été appliquées : <ul style="list-style-type: none"> ● EN ISO 12100:2010 ● EN 349:1993+A1:2008 	
Mandataire chargé de la documentation (conformément à la directive relative aux machines, annexe II): Ing. Johann Peneder Josef Umdasch Platz 1 A-3300 Amstetten	
Amstetten, 14.10.2011	Doka Industrie GmbH Josef Umdasch Platz 1 A-3300 Amstetten
	
Dipl.-Ing. Ludwig Pekarek Direction	Ing. Johann Peneder Fondé de pouvoir / Responsable PDE

© by Doka Industrie GmbH, A-3300 Amstetten