

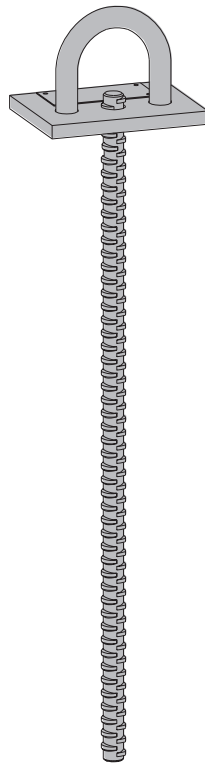
Forskalingseksperter.

Løftestag 15,0

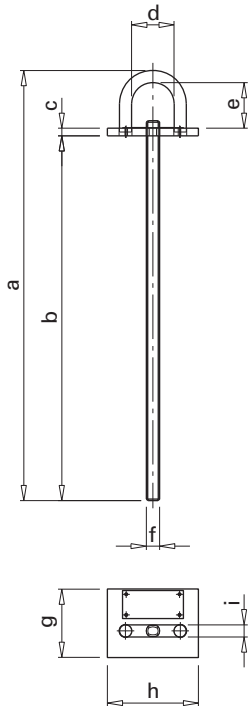
Art.nr.: 586074000 | fra produksjonsår 1995

Original bruksanvisning

Tas vare på for fremtidige behov



Produktbeskrivelse



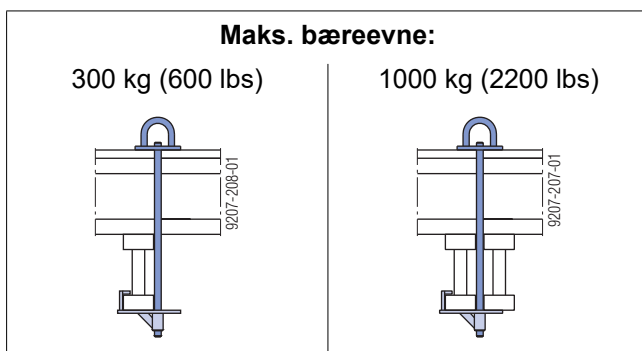
a ... 566 mm
 b ... 480 mm
 c ... 10 mm
 d ... 56 mm
 e ... 60 mm
 f ... SG 15,0
 g ... 90 mm
 h ... 120 mm
 i ... ø16 mm

Typeskilt

Betegnelse: Løftestag 15,0

Art.nr.: 586074000

Egenvekt: 1,9 kg (4.2 lbs)



Produksjonsår: se typeskilt

CE

Tiltenkt bruksområde

Løftestag 15,0 er et løfteredskap. Det brukes til løfting av Doka-forskalingsbord fra systemene d2, Staxo og Aluxo samt Dokaflex- og Dokamatic-bord (Tiltenkt bruksområde).



VARSEL

- Annen bruk eller bruk som går utover dette, er ikke tiltenkt og krever skriftlig tillatelse fra Doka!
- Flytting av dekkebord fra andre produsenter er strengt forbudt.

Maks. bæreevne:

300 kg / løftestag 15,0 for enkel hovedbjelke

1000 kg / løftestag 15,0 dobbel hovedbjelke

Vedlikehold / kontroll

- Reparasjoner kan bare utføres av produsenten.
- Doka påtar seg ikke ansvar for produkter som er blitt endret/modifisert.

Før hver bruk

- Kontroller for skader eller visuelt synlige deformasjoner.



Løfteredskaper som ikke oppfyller kravene nedenfor, skal straks kasseres:

- Ingen deformasjoner
- Sveisesømmer skal være fri for sprekker og hakk.
- Ingen skader som følge av varmpåvirkning.
- Typeskiltet må være påsatt og godt leselig.

Med jevne mellomrom

- Løfteredskapene skal kontrolleres med jevne mellomrom av en **sakkyndig iht. nasjonale forskrifter**. Med mindre annet er oppført, skal kontrollen gjennomføres **minst en gang i året**.

Lagring

- Lasteredskap skal lagres "luftig og tørt", der de ikke påvirkes av været eller aggressive emner.

Bruk



VARSEL

Påse at strøbjelkene er godt festet til putebjelkene før bruk.

Dobbelt hovedbjelke

Variert 1

- ▶ Bor hull gjennom forskalingshuden (ø22 mm) i spesifisert posisjon mellom 2 hovedbjelker.



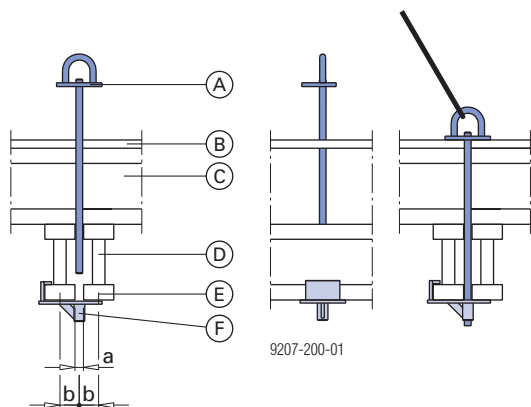
Dersom det brukes et bor på ø20 til ø25 mm til gjennom boring av forskalingshuden, kan man bruke universal staghullsplogg R20/25 (art.nr. 588180000) til å tette hullet.

- ▶ Hekt bjelkekonnektor 15,0 på hovedbjelken.



Skru fast bjelkekonnektor 15,0 på hovedbjelken, slik at det blir mulig med raskere gjenmontering av løftestag 15,0.

- ▶ Skru løftestag 15,0 helt inn i bjelkekonnektor 15,0 slik at det sitter godt fast.
- ▶ Fest fireparts kjetting på løftestag 15,0.



a ... Hovedbjelkeavtand min. 20 mm

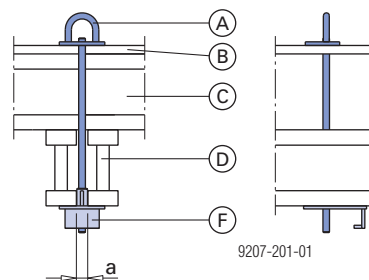
b ... 51 mm

- A** Løftestag 15,0
- B** Forskalingsfinér
- C** Tverrbjelke H20
- D** Hovedbjelke H20
- E** Festeskruer
- F** Bjelkekonnektor for løfteøre 15,0

Maks. bæreevne: 1000 kg

Variert 2

- ▶ I dette enkelttilfellet skal bjelkekonnektoren brukes med den sveisbare muffen oppover – mellom hovedbjelkene. Den skrå platen fungerer som vridningsbeskyttelse.



a ... Hovedbjelkeavtand min. 30 mm

- A** Løftestag 15,0
- B** Forskalingsfinér
- C** Tverrbjelke H20
- D** Hovedbjelke H20
- F** Bjelkekonnektor for løfteøre 15,0

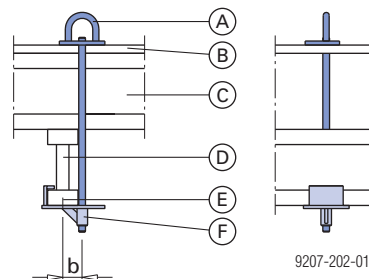
Maks. bæreevne: 1000 kg

Enkel hovedbjelke



- ▶ Ta hensyn til redusert bærekraft!
Maks. bæreevne: 300 kg

- ▶ I dette enkelttilfellet skal bjelkekonnektoren brukes som ved dobbelte hovedbjelker i variant 1.

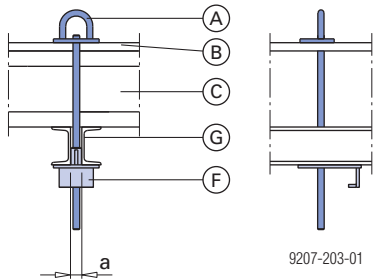


b ... 51 mm

- A** Løftestag 15,0
- B** Forskalingsfinér
- C** Tverrbjelke H20
- D** Hovedbjelke H20
- E** Festeskruer
- F** Bjelkekonnektor for løfteøre 15,0

Bjelkekonnektorer av stålprofiler

- I dette enkelttilfellet skal bjelkekonnektoren brukes med den sveisbare muffen oppover – mellom hovedbjelkene. Den skrå platen fungerer som vridningsbeskyttelse.



a ... Hovebjelkeavtand min. 30 mm

- A Løftestag 15,0
- B Forskalingsfinér
- C Tverrbjelke H20
- F Bjelkekonnektor for løfteøre 15,0
- G Stålprofil (f.eks. U100 eller Dokamatic dekkebordbjelke 12)

Maks. bæreevne: 1000 kg

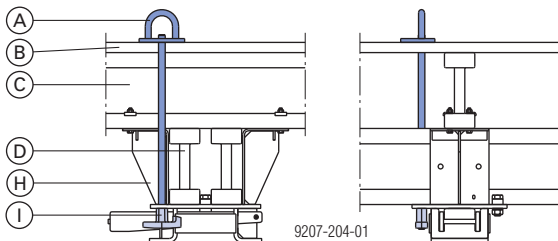
Bruk av Dokaflex-bord med dekkebordshode 30

- Skru løftestag 15,0 rett inn i dekkebordshode 30 ved bruk av en vingemutter 15,0.



FARE

- Vingemutteren må ikke la seg skru på, ellers er det fare for at den løsner!



- A Løftestag 15,0
- B Forskalingsfinér
- C Tverrbjelke H20
- D Hovedbjelke H20
- H Dekkebordshode 30
- I Vingemutter 15,0 (vridningssikker)

Maks. bæreevne: 1000 kg

Flytting

Kontroller følgende før kranen festes:

- Fest dekkebordets deler fra forskalingen til dekkestøttene godt til hverandre og sikre dem så de ikke faller ned.



ADVARSEL

Fare for at mellomstøttene kan falle av ved flytting

- **Mellomstøtter** med hjelpegaffel H20 DF, og annet som bare er sikret mot å velte, må **fjernes** før flytting.
- Trekk inn mellomstøtter som er festet med **mellomhodet DF** og som ikke blir demontert.



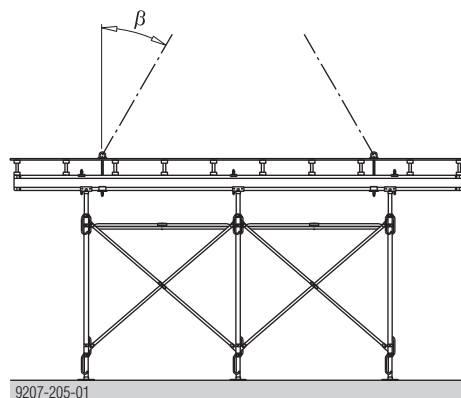
ADVARSEL

- Transport av personer er ikke tillatt!
- Fjern løse deler (f.eks. passtriper) fra dekkebordet før flytting.
- Kontroller forbindelsene mellom dekkestøttene og dekkebordet før flytting.






VARSEL

- Ikke overstig maks. dekkebordvekt.
- Kranen skal ikke løfte mer enn **ett** dekkebord om gangen!
- Bruk fireparts kjetting med lastutjevning. (Ta hensyn til tillatt bæreevne).
- Bruk alltid 4 stk. løftestag 15,0 og 4 stk. bjelkekonnektorer 15,0.
- Bordet må hektes inn symmetrisk (tyngdepunkt).
- Hellingsvinkel β maks. 30°!



Konformitetserklæring

 EU-samsvarserklæring iht. EU-direktiv 2006/42/EU.	
Produsenten erklærer herved at Løftestag 15,0, Art. nr. 586074000 med hensyn til prinsipp og konstruksjonsmåte samt i den utførelse den ble satt i omsetning av oss, oppfyller de gjeldende grunnleggende sikkerhets- og helsekrav til EU-direktivet.	
Henviising til relevante sertifiserte standarder: <ul style="list-style-type: none">▪ EN ISO 12100:2010▪ EN 349:1993+A1:2008	
Dokumentasjonsansvarlig (iht. Maskindirektivet vedlegg II): Dipl.ing. Ludwig Pekarek Josef Umdasch Platz 1 A-3300 Amstetten	
Amstetten, 07.08.2018	Doka GmbH Josef Umdasch Platz 1 A-3300 Amstetten
 Dipl.ing. Ludwig Pekarek Administrerende direktør	 Dipl.ing. Peter Reisinger Prokurist / Leder Engineering