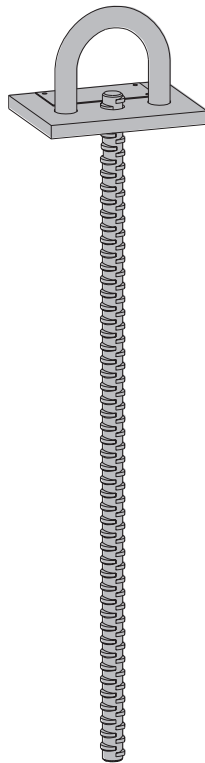


Les techniciens du coffrage.

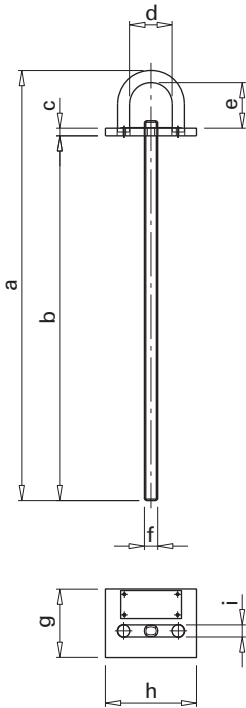
Anneau de translation 15,0

Référence : 586074000 | à partir de l'année de fabrication 1995

Notice d'instructions originales
à conserver pour une utilisation ultérieure



Description du produit



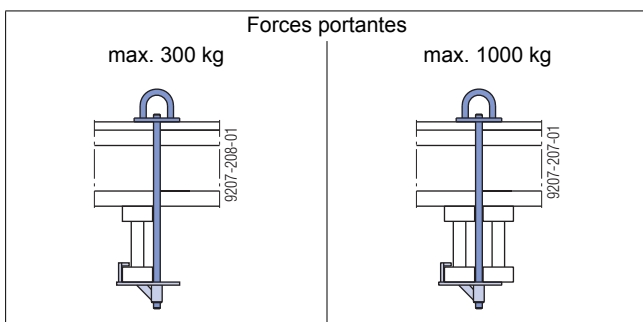
a ... 566 mm
 b ... 480 mm
 c ... 10 mm
 d ... 56 mm
 e ... 60 mm
 f ... SG 15,0
 g ... 90 mm
 h ... 120 mm
 i ... \varnothing 16 mm

Données plaquette signalétique

Désignation : Anneau de translation 15,0

Référence : 586074000

Poids propre : 1,9 kg



Année de fabrication : voir plaquette signalétique

CE

Domaine d'application

L'anneau de translation 15,0 est un accessoire de levage. Il sert exclusivement à translater les tables cofrantes Doka des systèmes d2, Staxo, Aluxo, ainsi que les tables Dokaflex et Dokamatic.

Force portante max :
 300 kg / anneau de translation 15,0 pour une poutrelle primaire simple
 1000 kg / anneau de translation 15,0 pour une poutrelle primaire double



Remarque importante :

- Toute utilisation en dehors du domaine d'application est interdite !
- Translater les tables d'autres fabricants est interdit.

Entretien / vérification

- Les réparations ne peuvent être réalisées que par le fabricant !
- Doka décline toute responsabilité en cas de modification de ses produits !

Avant toute utilisation

- Vérifier que le produit n'est pas endommagé ni ne fait apparaître de déformations.



Éliminer immédiatement les accessoires de levage endommagés ou déformés et qui ne répondent pas aux directives suivantes.

- Pas de déformations.
- Pas de déchirure ni d'entaille sur les cordons de soudure.
- Pas de dommages dus à la chaleur.
- La plaquette signalétique doit être présente et bien lisible.

À intervalles réguliers

- Faire vérifier les accessoires de levage à intervalles réguliers par un **expert compétent**, conformément aux **prescriptions légales nationales**. Sauf spécification contraire, le contrôle doit être exécuté à une périodicité **annuelle au minimum**.

Stockage

- Les accessoires de levage doivent être stockés dans un endroit "sec et aéré", à l'abri des intempéries et des produits agressifs.

Manipulation

- Avant chaque utilisation, veiller à respecter la force portante de l'ancrage entre la poutrelle secondaire et la poutrelle principale.

Poutrelle primaire double

Variante 1

- Percer (\varnothing 22 mm) la peau coffrante à la position prévue, soit entre deux poutrelles primaires.



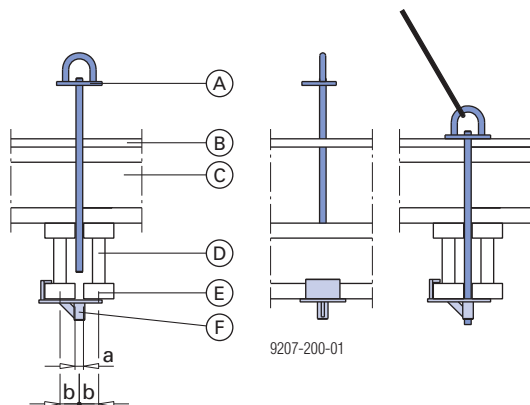
Si un fleuret de \varnothing 20 à \varnothing 25 mm est utilisé pour percer la peau coffrante, le bouchon de fermeture universel R20/25 (référence 588180000) peut servir à boucher le perçage.

- Accrocher le centreur de translation 15,0 à la poutrelle primaire.



Visser le centreur de translation 15,0 sur la poutrelle primaire ; cela permet de remonter plus rapidement l'anneau de translation 15,0.

- Visser l'anneau de translation 15,0 entièrement et le bloquer dans le centreur de translation.
- Accrocher l'élingue à l'anneau de translation 15,0.



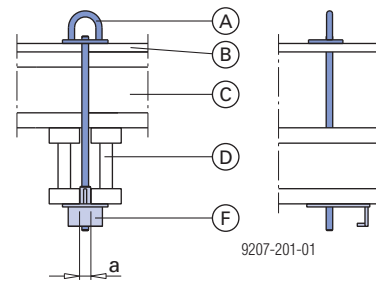
a ... Entraxe des poutrelles primaires min. 20 mm
b ... 51 mm

- A Anneau de translation 15,0
- B Panneau coffrant
- C Poutrelle secondaire H20
- D Poutrelle primaire H20
- E Boulons de fixation
- F Centreur de translation 15,0 (Référence 586073000)

Force portante max. : 1000 kg

Variante 2

- Dans le cas de cette application, le centreur de translation se positionne avec le manchon à souder tourné vers le haut, entre les poutrelles primaires. La tôle inclinée exerce un effet de sécurité anti rotation.



a ... Entraxe des poutrelles primaires min. 30 mm

- A Anneau de translation 15,0
- B Panneau coffrant
- C Poutrelle secondaire H20
- D Poutrelle primaire H20
- F Centreur de translation 15,0 (Référence 586073000)

Force portante max. : 1000 kg

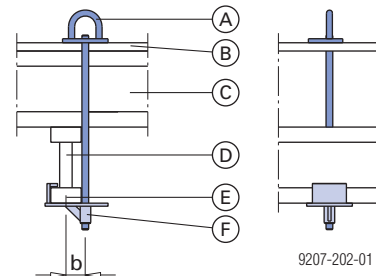
Poutrelle primaire simple



- Faire attention à une éventuelle réduction de la force portante !

Force portante max. : 300 kg

- Dans le cas de cette application, le centreur de translation s'utilise comme pour les poutrelles primaires doubles de la variante 1.

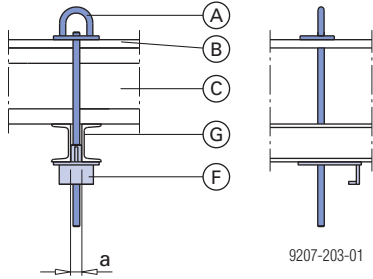


b ... 51 mm

- A Anneau de translation 15,0
- B Panneau coffrant
- C Poutrelle secondaire H20
- D Poutrelle primaire H20
- E Boulons de fixation
- F Centreur de translation 15,0 (Référence 586073000)

Poutrelle primaire en profilés acier

- Dans le cas de cette application, le centreur de translation se positionne avec le manchon à souder tourné vers le haut, entre les poutrelles primaires. La tôle inclinée exerce un effet de sécurité anti rotation.



a ... Entraxe des poutrelles primaires min. 30 mm

- A** Anneau de translation 15,0
- B** Panneau coffrant
- C** Poutrelle secondaire H20
- F** Centreur de translation 15,0 (Référence 586073000)
- G** Profilé acier (par ex. U100 ou filière de table Dokamatic 12)

Force portante max. : 1000 kg

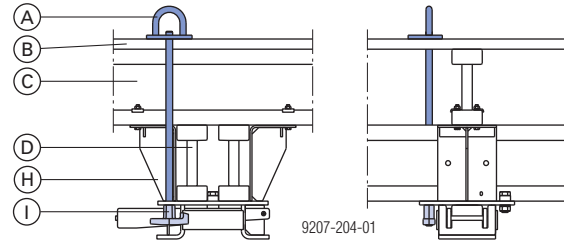
Utilisation des tables Dokaflex avec une tête de table 30

- Visser l'anneau de translation 15,0 directement dans la tête de table 30, en utilisant un écrou papillon 15,0.



DANGER

- L'écrou papillon ne doit pas pouvoir pivoter, pour ne pas se dévisser tout seul !



- A** Anneau de translation 15,0
- B** Panneau coffrant
- C** Poutrelle secondaire H20
- D** Poutrelle primaire H20
- H** Tête de table 30
- I** Écrou papillon 15,0 (avec sécurité anti rotation)

Force portante max. : 1000 kg

Translation

Avant d'accrocher la grue, vérifier les points suivants :

- assurer des liaisons solides entre les composants de la table de coffrage, du plateau jusqu'au pied, pour éviter toute chute.



AVERTISSEMENT

Risque de chute des étais intermédiaires pendant l'opération de translation

- Retirer avant l'opération de translation les étais intermédiaires avec tête de support H20 DF et ceux qui sont uniquement stabilisés.
- Rétracter suffisamment les étais intermédiaires fixés avec la tête intermédiaire DF et qui ne doivent pas être démontés.

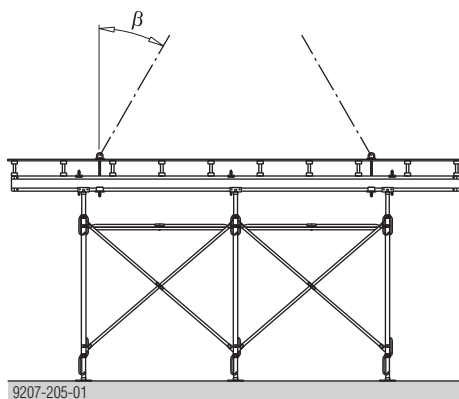


AVERTISSEMENT

- Le transport de personnes est interdit !
- Avant de procéder à la translation, enlever les pièces mobiles (comme les compensations) de la table coffrante.
- Avant l'opération de translation, contrôler les assemblages entre les étais et la table coffrante.



- Respecter le poids max. de la table.
- Ne lever qu'une seule table à la fois avec la grue !
- Utiliser une élingue 4 brins munie d'un système de répartition de charge. (veiller à respecter la force portance admissible)
- Toujours utiliser 4 anneaux de translation 15,0 et 4 centreurs de translation 15,0.
- Accrocher la table de coffrage de manière symétrique (position du centre de gravité).
- Angle d'inclinaison β max. 30°!



9207-205-01

CE

Certificat de conformité
comme le prescrit la directive 2006/42/EG.

Le fabricant déclare que le produit :

Anneau de translation 15,0, Référence 586074000

répond aux normes fondamentales de sécurité et de santé des directives européennes concernées, tant sur le plan de sa conception et du type de fabrication que dans le modèle que nous avons introduit sur le marché.

Les normes harmonisées suivantes ont été appliquées :

- EN ISO 12100:2010
- EN 349:1993+A1:2008

Mandataire chargé de la documentation (conformément à la directive relative aux machines, annexe II) :

Ing. Johann Peneder
Josef Umdasch Platz 1
A-3300 Amstetten

Amstetten, le 31/03/2015

Doka GmbH
Josef Umdasch Platz 1
A-3300 Amstetten

Dipl.-Ing. Ludwig Pekarek
Direction

Ing. Johann Peneder
Fondé de pouvoir / Responsable
R&D

A vos côtés dans le monde entier

L'entreprise Doka compte parmi les leaders mondiaux dans le développement, la fabrication et la commercialisation des techniques de coffrage, pour tous les domaines du BTP.

Avec plus de 160 succursales commerciales et logistiques dans plus de 70 pays, le Doka Group dispose

d'un réseau de distribution performant et est ainsi en mesure de mettre à disposition rapidement et avec professionnalisme du matériel et une assistance technique.

Le Doka Group fait partie des entreprises du Umdasch Group et emploie plus de 6 000 collaboratrices et collaborateurs à travers le monde.

