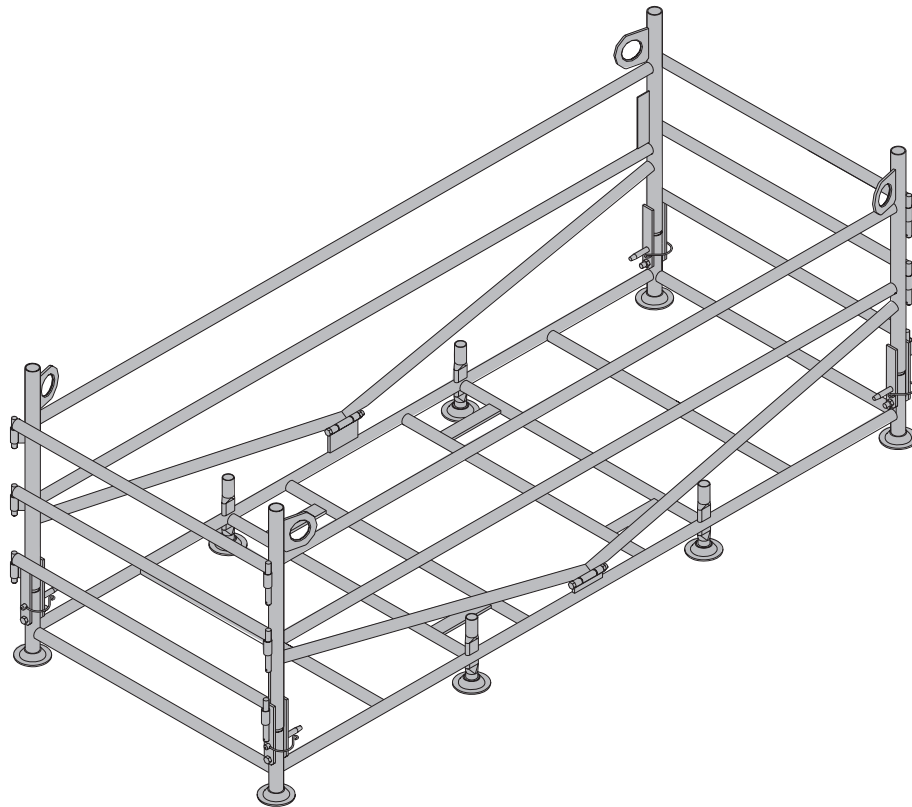


Alu-Framax-pallet

Art.-nr. 588396000

vanaf bouwjaar 1995



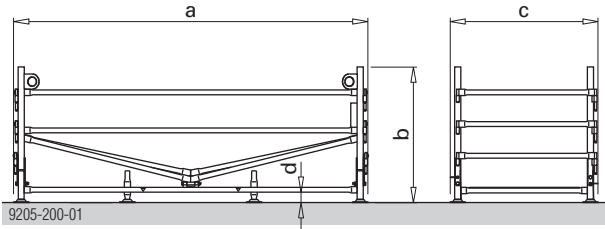
Productafbeelding

Productbeschrijving

De Alu-Framax-pallet is een **transport- en opslagmiddel**, uitsluitend geschikt voor Alu-Framax-panelen en Frami-panelen 2,70 m.



- Bij veranderde producten kan Doka niet aansprakelijk worden gesteld!
- Laat herstellingen alleen door de fabrikant uitvoeren!



- a ... 2800 mm
- b ... 1070 mm
- c ... 1170 mm
- d ... 82 mm

Gegevens op het typeplaatje

Doka Industrie GmbH, A-3300 Amstetten

Naam: Alu-Framax-pallet

Art.-nr.: 588396000

Eigen gewicht: 126.7 kg (279.3 lbs)

Max. draagvermogen: 1200 kg (2640 lbs)

Toelaatbare belasting: 5310 kg (11700 lbs)

Bouwjaar: zie typeplaatje

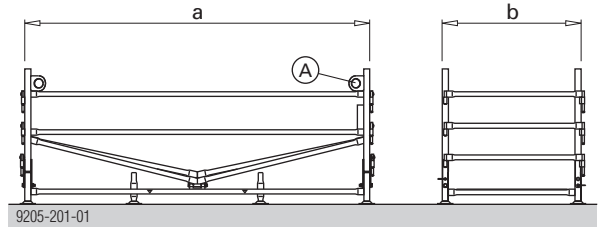
Voor elk gebruik

- Controleren op beschadiging of optisch waarneembare vervormingen.



Beschadigde of vervormde herbruikbare bakken die niet aan onderstaande richtlijnen voldoen, onmiddellijk verwijderen.

- Barst- en kerfvrije lasnaden
- Geen vervormingen.
- Typeplaatje moet voorhanden en goed leesbaar zijn.
- Geen vervormde en beschadigde staanders. Mochten deze toch verbogen zijn, dan moeten de buitenafmetingen worden nagemeten. De meetpunten zijn boven de kraanophangingen, telkens aan de buitenkant van de staander.



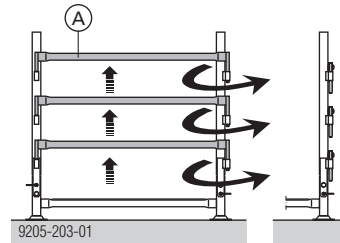
	Norm	Min.	Max.
a	2725	2715	2735
b	1095	1085	1105

A Kraanophanging

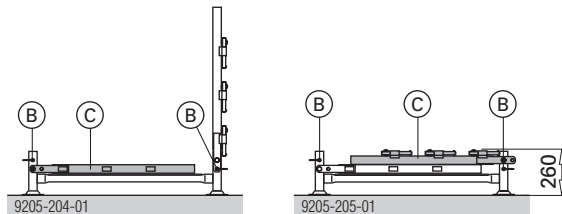
Opklappen

Opvouwen van de Alu-Framax-pallet

- Afsteekeenheden (A) optillen en naar de zijkanten draaien.



- Verbindingspennen met borging 16 mm (B) aan beide voorkanten uittrekken.
- 1e en 2e zijkaders (C) naar omklappen leggen.
- Verbindingspennen met borging 16 mm (B) aan beide zijden weer vaststeken.



Opvouwen van de Alu-Framax-pallet

- Het opvouwen gebeurt in de omgekeerde volgorde van het opvouwen.

Alu-Framax palet als opslagmiddel

Laadvoorbeeld

► Panelen staand op de Alu-Framax-pallet stapelen.

juist:

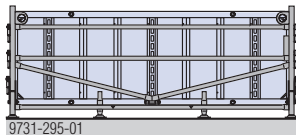


verkeerd:



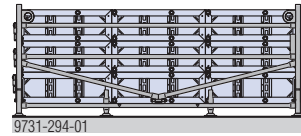
- **Stapelen in de hal:** bodemhelling tot 1%, max. 6 Alu-Framax-palletten op elkaar toegelaten.
- Bij de **opslag** van gevulde palletten dient fundamenteel op de **stabiliteit** en **correcte stapeling** te worden gelet.
- De onderste palletten moeten **volledig** gevuld zijn!
- Volle Alu-Framax-palletten mogen **op de bouwplaats (in openlucht)** niet opeen worden gestapeld!
- Lege Alu-Framax-palletten (opgevouwen) mogen niet opeen worden gestapeld!

Gebruik bij 2,70 m hoge Alu-Framax-panelen



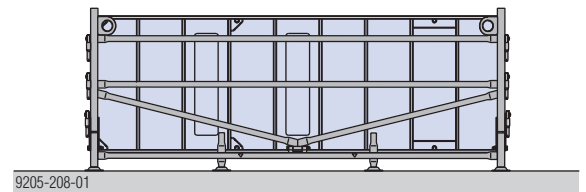
Aantal stuks	Alu-Framax-panelen
8	0,90x2,70m
24	0,30x2,70m

Gebruik bij 0,90 m hoge Alu-Framax-panelen



Aantal stuks	Alu-Framax-panelen
72	0,30x0,90m
24	0,90x0,90m

Gebruik bij 2,70 m hoge Frami-panelen



Aantal stuks	Frami-panelen
10	0,90x2,70m
30	0,30x2,70m



Voor de Frami-panelen 1,20 m en 1,50 m bestaan de Frami-palletten 1,20 m en 1,50 m.



Neem de handleiding in acht!

Alu-Framax palet als transportmiddel

Verplaatsen met de kraan

► Alvorens de last aan te slaan de kraan controleren.



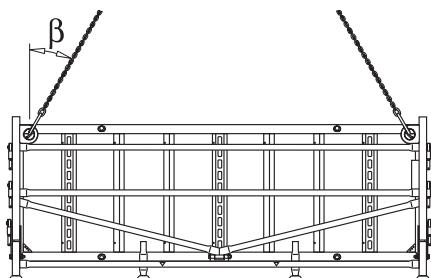
- Afsteekeenheid volledig gesloten.



9205-202-01



- Er mag slechts één Alu-Framax-pallet tegelijk worden verplaatst.
- Geschikte ketting gebruiken, (toelaatbaar draagvermogen in acht nemen), bijv.: Doka- viersprongketting 3,20m art.-nr. 588620000.
- Hellingshoek β max. 30°!
- Het transport is alleen met staande panelen en volledige belasting toegestaan.
- Gedeeltelijk beladen palleten zijn alleen geborgd toegestaan!



9731-295-01

β ... max. 30°

Verplaatsen met liftruck of handpallettruck



- Neem de **juiste positie van het zwaartepunt** en de **kantelveiligheid** in acht!

© by Doka Industrie GmbH, A-3300 Amstetten